

КІБЕРНЕТИЧНА МОДЕЛЬ ПОЛІТИЧНОЇ СИСТЕМИ К.ДОЙЧА



АЛЬТЕРНАТИВНІ ТРАКТОВКИ ПОЛІТИКИ

ПЛАН

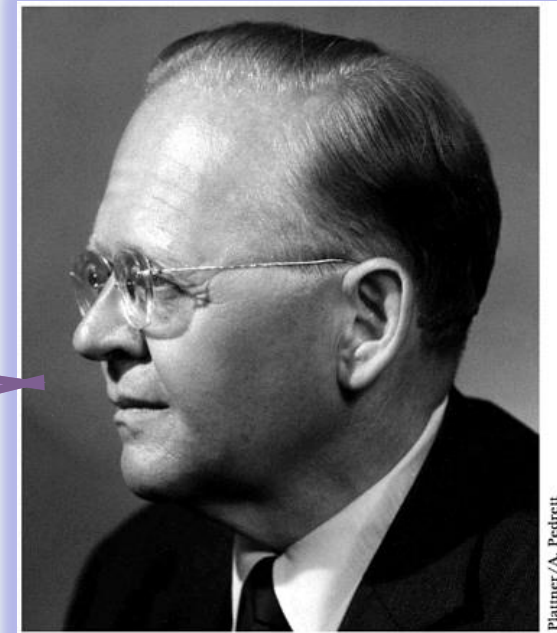
1. Кібернетична модель політичної системи К. Дойча
2. Культурологічний підхід до дослідження політичних систем
3. Альтернативні (постсистемні) концепції політичної системи:
 - ✓ Теорія структурації Е. Гідденса
 - ✓ Польовий підхід П. Бурдьє
 - ✓ Неоінституціональний підхід



КАРЛ ДОЙЧ (1912-1992)



ПОЛІТИЧНА СИСТЕМА –
це сукупність комунікацій,
спрямованих на координацію зусиль
для досягнення поставлених цілей



Plattner/A. Pedrett

Karl W. Deutsch



**«Нерви управління:
моделі політичної
комунікації та
контролю»
(1966 р.)**

- ✓ Німецький соціолог та політолог чеського походження.
- ✓ Колишній Президент Міжнародної та Американської асоціацій політичних наук.

К. ДОЙЧ: *політична система - мережа комунікацій та інформаційних потоків*



ОСНОВНІ ТИПИ КОМУНІКАЦІЙ:



особисті, неформальні комунікації (face-to-face)



комунікації через організації



комунікації через ЗМІ

Інформаційні потоки і комунікативні взаємодії:

- між системою і середовищем,
- між окремими блоками всередині самої системи

ФАЗИ ПРОХОДЖЕННЯ ІНФОРМАЦІЇ:



1 блок



Отримання, первинний відбір, систематизація і первинний аналіз

2 блок - Блок пам'яті та цінностей

ПОРІВНЯННЯ



ОЦІНКА



ВІДБІР

3 блок - Блок прийняття рішень

прийняття рішень урядом щодо врегулювання
поточного стану системи

4 блок - Блок реалізації рішень

Реалізація рішень «ефекторами»
(здійснення рішень зі зворотним зв'язком)

ІНФОРМАЦІЯ - ОСНОВНА КАТЕГОРІЯ ПОЛІТИЧНОЇ СИСТЕМИ

Для функціонування системі потрібна інформація про:

- 1 • стан суспільства і його відношення до поставлених цілей
- 2 • відстань, що залишилась до запланованої цілі
- 3 • результати попередніх дій самої системи

**Зовнішні
ПОТОКИ**

**Внутрішні
ПОТОКИ**

Ефективність і стабільність функціонування політичної системи залежать від:

- 1 • кількості та якості інформації, що надходить до системи
- 2 • стану комунікаційних мереж системи

GOVERNMENT



CYBERNETICS



МЕТА ПОЛІТИЧНОЇ СИСТЕМИ

забезпечення стабільного розвитку і динамічної рівноваги між інтересами всіх політичних груп.

Рушійні сили для досягнення мети:

- 1 • інформаційне навантаження на систему
- 2 • запізнювання реакції системи на поставлені завдання і мінливі умови функціонування
- 3 • величина приросту реакції самої системи на зміни
- 4 • здатність системи до попередження

Три закономірності успішного функціонування системи

1

- Можливість успіху **зворотно пропорційна** інформаційному навантаженню та запізнюванню реакції системи

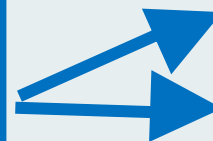
2

- Успішність функціонування системи **прямо пропорційна** величині приросту реакції системи на зміни, але при досягненні граничного значення змін, ця закономірність стає **зворотною**

3

- Успішна робота системи **прямо пропорційна** здатності до попередження, здатності уряду бачити перспективу і вживати необхідних дій у випадку появи загроз досягненню мети

Культурологічний підхід до дослідження політичних систем



визначає поведінку людей

впливає на функціонування установ та організацій, всієї політичної системи

Ч. Ендрейн



СТРУКТУРА ПОЛІТИЧНОЇ СИСТЕМИ



культурні цінності

поведінка політичних акторів

владні структури



Теорія структурації Е. Гідденса



(1938 - ...)



Структурація

- *відтворення суб'єктами норм і правил політичної взаємодії в чітко визначених просторово-часових межах*

Інституціоналізація

- *закріплення постійно виникаючих індивідуальних і групових практик*

політичні інститути

ресурси

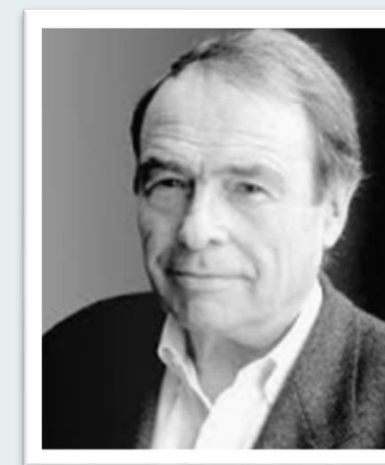
аллокативні

авторитарні

Польовий підхід П. Бурдьє



«Соціологія політики» (1993)

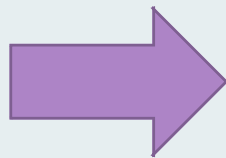
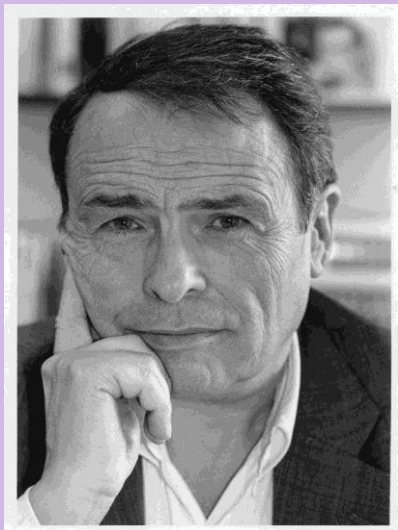


(1930-2002)

- Заперечує чільну роль якоїсь структури, що внутрішньо організує політику.
- «Макрополітичне поле», що представляє собою різновид соціального поля, складається з безлічі практик окремих суб'єктів (агентів), що володіють тими чи іншими:
 1. «капіталами» (ресурсами),
 2. «позиціями» (місцем у політичному просторі),
 3. пізнавальними і мотиваційними підставами дій.

Таким чином,
макрополітичний
порядок складається в
результаті складної
динамічної взаємодії
цих практик, які
постійно змінюють
«капітали», «позиції» і
інші параметри.



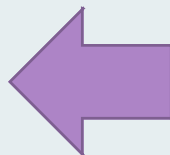


ПОЛІТИЧНЕ ПОЛЕ - це місце, де в конкурентній боротьбі між представниками різних політичних сил народжується політична продукція: проблеми, програми, події, коментарі, концепції, теорії.



АГЕНТАМИ політичного поля виступають:

- професійні політики;
- журналісти;
- політичні коментатори;
- теоретики, які є виробниками політичної продукції.



СПОЖИВАЧІ політичного поля - пересічні громадяни



Простір політичного поля становлять дві осі координат:

- 1) економічний і культурний капітал;
- 2) обсяг капіталу.

- **ГАБІТУС** – таке положення, яке включає соціальні, біологічні властивості особи (соціальної групи), її соціальний статус, економічний стан, освіту і доступ до інформації.
- Габітус, включаючи соціальне положення, відображає водночас положення особи або соціальної групи в політичному просторі.
- За допомогою цього поняття Бурдьє здійснює диференціацію політичного поля: сукупність габітусів усіх соціальних груп суспільства і утворює політичний простір.

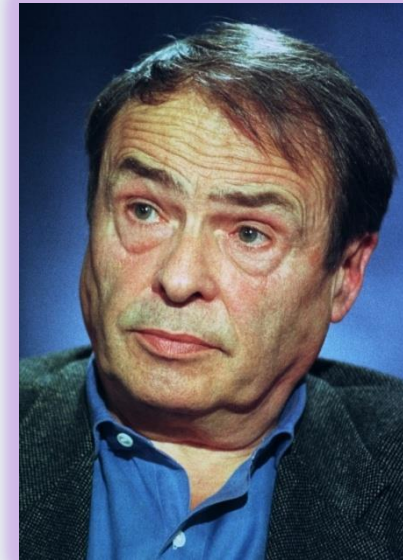


МАКРОПОЛІТИКА (ЗА П. БУРДЬЄ)

МАКРОПОЛІТИКА бачиться Бурдьє, як соціальний ринок, де є попит і пропозиція на політичні товари, а також процес їх виробництва.

Тобто, макрополітика постає зовсім не кристалічною решіткою інститутів, а текучим, динамічним полем, що постійно конструюється і реконструюється, за допомогою соціальних практик агентів, які:

1. виробляють капітали
2. вибудовують позиції,
3. є супідрядними з позиціями і капіталами інших політичних агентів.



НЕОІНСТИТУЦІОНАЛЬНИЙ ПІДХІД



У 80-90 рр. ХХ ст. активно розвивається новий підхід до дослідження політичних систем – неоінституціоналізм.

Прибічники цього підходу закликали повернення до вивчення політичних інститутів, повернення пріоритету вивчення держави та висунення аргументів на користь своєї позиції:

Держава розглядається не як єдина сутність, а як сукупність організацій і установ, кожній з яких притаманні власні інтереси. Тому політичні інститути, у тому числі держава, позиціонуються як повноправні «актори» політики.

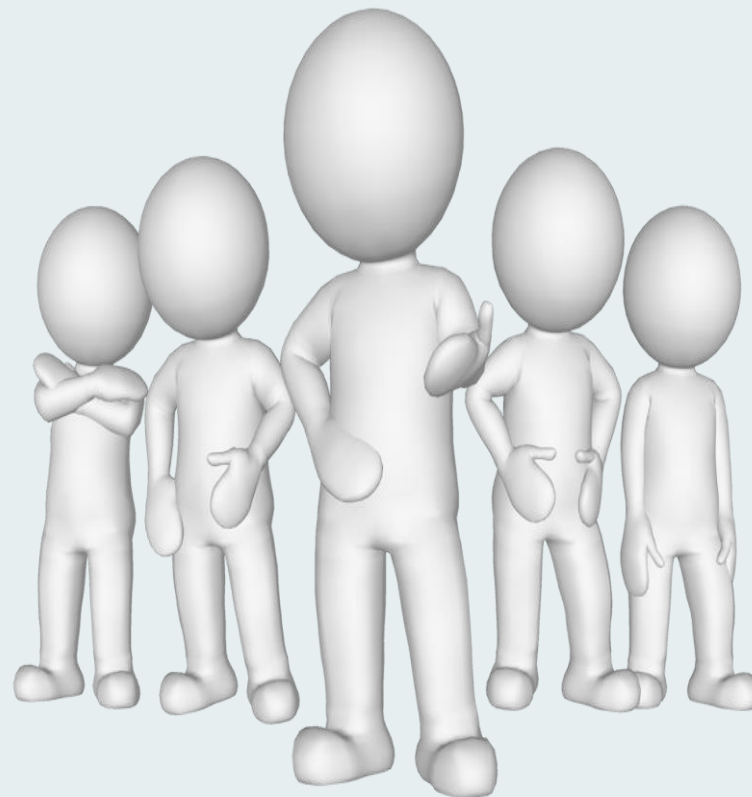
Інститути чинять вплив на індивідуальну поведінку особи через затвердження рамок індивідуального вибору.

Інституціональні форми розглядаються як стержнева детермінанта, що визначає результати політики.

НАПРЯМКИ НЕОІНСТИТУЦІОНАЛІЗМУ

Виділяють три напрямки
неоінституціоналізму:

1. Історичний
інституціоналізм;
2. Інституціоналізм
раціонального вибору;
3. Соціологічний
інституціоналізм.



СОЦІОЛОГІЧНИЙ ІНСТИТУЦІОНАЛІЗМ:

1. Вплив соціальних і нормативних аспектів на схеми прийняття рішень і вибір лінії поведінки;
2. Широке визначення інститутів;
3. Обумовленість поведінки індивідів засобом когнітивних моделей і сценаріїв.

ІНСТИТУЦІОНАЛІЗМ РАЦІОНАЛЬНОГО ВИБОРУ:

1. Утилітарна оцінка поведінки;
2. Стратегія поведінки на основі уподобань акторів;
3. Оптимізацією досягнення стабільних і передбачуваних рішень;
4. Обмеження можливих альтернатив і невизначеності спільної поведінки індивідів.

ІСТОРИЧНИЙ ІНСТИТУЦІОНАЛІЗМ:

1. Інституціональний вибір, здійснений в історичному минулому.
2. Первинний структурний вибір:
3. Його поширення на всі політичні рішення.
4. Вплив минулого на майбутнє.



3a. the Bureau
4 American a CHEST
bureaucracy /bjʊ
1 [U] a complicate
processes: a maze
[U] the peop
Fran

Інституціоналізм раціонального вибору

утилітарна оцінка
поведінки;

стратегія поведінки на
основі уподобань
акторів;

оптимізацією
досягнення стабільних
і передбачуваних
рішень;

обмеження можливих
альтернатив і
невизначеності
спільної поведінки
індивідів.

Історичний інституціоналізм

інституціональний
вибір, здійснений
в історичному
минулому;

первинний
структурний вибір;

його поширення
на всі політичні
рішення;

вплив минулого на
майбутнє.

Соціологічний інституціоналізм

вплив соціальних і
нормативних
аспектів на схеми
прийняття рішень і
вибір лінії поведінки;

широке визначення
інститутів;

обумовленість
поведінки індивідів
засобом когнітивних
моделей і сценаріїв.

ДЯКУЮ ЗА УВАГУ!

