

# 1. ВСТУП. ІСТОРІЯ АРХІТЕКТУРИ І ІНТЕР'ЄРУ

## 1.1 ІСТОРІЯ СТИЛІВ В АРХІТЕКТУРІ. ДРЕВНЬОЕГІПЕТСЬКИЙ СТИЛЬ

Мистецтво створення інтер'єра веде свій початок із глибокої стародавності, з тих самих часів, коли люди ще чітко не переймалися проблемою стилістичної належності, проте створювали навколишній простір у відповідності з пануючими уявленнями про красу і зручність. Вибір їх був мінімальний: він обмежувався релігійними умовностями, обмеженістю підручних засобів, а головне - неможливістю звернутися до архітектурної спадщини минулого. Адже, по суті, історія тоді ще тільки починалася. Інтер'єр - (фр. Interieur - внутрішній) - архітектурний внутрішній простір будинку. Задачею архітектури на всьому протязі її розвитку було створити усередині будинку в кожному приміщенні художньо-архітектурне середовище, що відповідало б його практичному призначенню. Дизайн інтер'єрів - проектування, обробка й обстановка внутрішніх приміщень будинків. Архітектура найтіснішим образом зв'язана з історією розвитку людського суспільства. Всі етапи світової цивілізації знаходили висвітлення в пам'ятниках архітектури.

Пам'ятники архітектури, уважно і всебічно досліджувані, здатні допомогти усвідомити картину взаємини соціальних груп у кожній із країн, умов життя класів, розвитку продуктивних сил і техніки, ідеологічних систем і естетичних принципів, що існували на той або інший час.

Архітектура має три характерні риси — **функціональну, естетичну і конструктивну**. Функції архітектурних споруджень — це призначення будинків, вони багато в чому визначають кількість приміщень, їхній склад, їхнє розташування і розміри. Функціональний зміст будинків спрямовано на задоволення утилітарних і культурних потреб людей.

Художня цінність архітектурних споруджень визначається рішенням зовнішнього і внутрішнього вигляду будинків. Древньоримський теоретик Вітрувій підкреслював, що архітектор повинен забезпечити будівлям

«приємний», «ошатний», «бездоганний», «благovidний» вид. Краса, виразність вигляду повинні бути присутнім у кожному будинку. Спорудження сприймається постійно тими, хто їм користується, для кого воно призначено і, крім того, незліченною кількістю людей, що спостерігають його ззовні. Звідси — і бажання будівельників всіх епох додати своїм будівлям тією чи іншою мірою привабливий вигляд. Ступінь цієї привабливості буде, зрозуміло, різною. Вона залежить від призначення спорудження, від його місця в загальній системі забудови й інших причин. Художній вигляд будинків визначають два основних - моменти: загальні — композиційні форми і форми часткові, детальні.

**Загальні архітектурні форми** — це головні об'єми спорудження, основне угруповання його мас, його пропорції — те, що ми називаємо композицією будинку. У поняття загальних архітектурних форм включаються не тільки зовнішні, але і внутрішні об'єми.

**Під «частковими» формами** ми розуміємо архітектурні (у тому числі декоративні) елементи, що мають приватний характер стосовно всієї композиції будинку. До них можуть бути віднесені карнизи, фронтони, балкони, лиштви вікон і двер, скульптурні деталі зовні й усередині спорудження й інші елементи декору.

Часткові архітектурні елементи мають велике значення, вони доповнюють і завершують основні об'єми будинків, роблять їх пластично більш виразними, дозволяють точніше представити масштаб спорудження. Але все-таки художня виразність будинку залежить насамперед від композиції в цілому, від угруповання загальних мас спорудження, від його силуету, загальних пропорцій.

Франсуа Блондель-младший, теоретик французької архітектури 18 століття, сказав: **«Задоволення, що ми одержуємо від прекрасного твору мистецтва, залежить від того, наскільки правильно дотримані співвідношення, почуття задоволення обумовлюється тільки**

**пропорціями. Якщо вони порушені, то ніякими зовнішніми прикрасами не можна замінити привабливість, який їм не вистачає власне кажучи...»**

У різні часи у різних народів існували свої особливі уявлення про красу і художню гармонію. Розвивалися і змінювалися естетичні критерії в області архітектури. Те, що здавалося виразним і прекрасним у будівництві древнім грекам і римлянам зовсім не було зрозуміле зодчими середніх століть; будівельники епохи Відродження, у свою чергу, відкидали готику — архітектурний стиль попереднього часу. Сучасна архітектура керується зовсім іншими, ніж раніше, художніми уявленнями. Те, що подобалося будівельникам ХІХ століття, зараз нас уже не завжди задовольняє. У людей нашого часу нові художні ідеали і поняття про красу і гармонію архітектурного стилю.

Але є ще одна — третя сторона архітектури - **конструктивна**, що забезпечує міцність. Спорудження, як правило, будуються на довгий час. Природно, що міцність і стійкість є найважливішими умовами тривалого існування будинків.

Усі «історичні» конструктивні системи можна розчленувати на конструкції підтримуючі (стіни, що окремо коштують опори) і що перекривають — балки, зводи. Особливу складність для будівельників всіх епох завжди складали конструкції що перекривають.

Конструктивна сторона архітектури — найважливіший і органічний фактор при визначенні композиції будинку. У той же час конструкції самі але собі здатні породжувати значний естетичний ефект у такий спосіб вони входять у естетичну характеристику будинків.

Конструктивна, функціональна і художня особливості архітектури є історичними категоріями, що змінювалися в ході історичного процесу і знаходили своє реальне втілення в тім або іншому архітектурному стилі.

**Стиль — сукупність основних рис і ознак архітектури даного часу і даного народу, що виявляються в особливостях її функціональної, конструктивної і художньої сторін.**

В другій половині XIX століття в капіталістичних умовах виробилося невірне представлення про стиль як про набір декоративно-орнаментальних засобів, типових для тієї або іншої епохи, що застосовувалися для оформлення фасадів, внутрішніх приміщень — інтер'єрів будинків або зв'язаних з ними предметів оздоблення. Насправді поняття стилю більш широко і ємко, у нього входять характерні для даного часу прийоми побудови планів і об'ємних композицій будинків, використовані будівельні матеріали і конструкції, а також типові форми і мотиви художньої обробки.

Кожен стиль породжується визначеною епохою, разом з нею еволюціонує і відмирає або ж переходить в інший стиль, багато в чому від нього відрізняється і складається ще в його межах. Звідси випливає висновок, що існуючий раніше стиль не може бути штучно відновлений, як не може бути відроджена його епоха.

**Органічну частину архітектури складають інтер'єр і оздоблення, що включається в нього.** В інтер'єр нерідко вводяться живопис, скульптура, вироби прикладного мистецтва. Інтер'єр у принципі повинен стилістично і художньо відповідати зовнішньому виглядові спорудження. Однак унаслідок того, що він має інші масштаби і безпосередньо зв'язаний із призначенням будинку і функціональних процесів, що у ньому відбуваються, характер його здобуває свої особливі риси — у частині просторового рішення, обробки стін, стель, підлог і т.п. Стилістично єдиним з інтер'єром, у принципі, повинний бути і предметний світ, що у ньому знаходиться. Інтер'єр більш податливий до зміни смаків і моди. Звідси численні випадки часткової трансформації або повної заміни споконвічних художніх рішень інтер'єрів іншими. Більш пізніми обробками, більш відповідними новому часу життя суспільств.

Говорячи про стиль у дизайні інтер'єра, ми маємо на увазі сукупність особливостей планування й оформлення внутрішніх приміщень, характерних для визначеного історичного періоду в конкретній країні, обумовлених як умовами життя так і якоюсь духовною ідеєю, підтриманий усім суспільством

або її частиною. Тобто, говорячи простою мовою, стиль диктується світоглядом суспільства або якоїсь впливової групи.

У сучасному світі існує умовно дві основні стильові групи: історичні стилі і сучасні стилі. Нерідко їх називають "класикою" і "модерном", хоча логічно така термінологія помилкова, тому що існує самостійний історичний стиль "Модерн" зі своїми особливостями, що не мають ніякого відношення до сучасних стилів.

До першої групи відносяться такі стилі: давньоєгипетський, давньогрецький, візантійський, готичний, епохи ренесансу, барокко, рококо, ампір, класицизм, романтизм і еклектика, модерн (сецесіон, югенштил, ар-нуво), арт-деко, модернізм, постмодернізм, конструктивізм, деконструктивізм. Точне відтворення цих стилів не виправдано в сучасному суспільстві в силу принципової відмінності способу життя сучасної людини і технічних досягнень. Навряд чи найдуться бажаючі відмовитися від електричного висвітлення на користь смолоскипів або від сучасних систем опалення на користь дров'яних печей і камінів. Тому найчастіше використовується стилізація зовнішнього оформлення зі збереженням сучасного рівня технічного оснащення.

Група сучасних стилів містить у собі: хай-тек, кантрі, еко-стиль, англійський стиль, мінімалізм, етнічний, фьюжн, поп-арт, різні авторські стилі й інші. Нерідко дизайнери в інтер'єрі єднують елементи різних стилів і одержують індивідуальний, ні на що не схожий інтер'єр.

Таблиця 1 – Стилi дизайну інтер'єрів

| <b>Історичні стилі</b>                 |  |
|--|--|
| <b><u>Древній Єгипет</u></b>           | <b><u>Древня Греція</u></b>  |
| <b><u>IV-I тисячоріччя до н.е.</u></b> | <b><u>XI - I ст. до н.е.</u></b> Давньогрецьку культуру добре характеризує |

|   |  |
|---|--|
| <p>Єгипетське мистецтво розвивалося під впливом релігійного світогляду, було орієнтовано на вічність (Знамениті піраміди в Гізі). У планувальних рішеннях використовуються прості прямокутні форми. У будинках знаті виділений внутрішній двір, по периметру якого розміщуються інші приміщення. Достатньо використовується розпис із символічним значенням, розміщений лінійно. Меблі, винайдені в Древньому Єгипті, відрізняється пластичністю форм і згладжених ліній. Колірна гама обмежується червоним, синім, жовтим, зеленим, чорним і білим кольорами. У сучасному дизайні стилізація під Древній Єгипет створює таємничу атмосферу, "сповільнює" перебіг часу.</p> | <p>виречення: "Людина є міра всіх речей". Одним з головних досягнень є ордерна система. В ордерній системі всі складові елементи взаємозалежні між собою певним чином. Причому пропорції ордера відповідають пропорціям людської фігури. В інтер'єрі обов'язково використовуються колони і скульптури. Давньогрецькі меблі прості за формою, функціональні і також розмірні людині. Відмітні риси стилю: ідеалізація, симетрія і статичність. Давньогрецький стиль став прообразом того, що ми називаємо класичним стилем і знайшов своє відображення в ряді більш пізніх історичних стилів.</p> |
| <p><b><u>Древній Рим</u></b></p> <p><b><i>VIII ст. до н.э. - V в.</i></b><br/> Древньоримський стиль підкреслює величність та багатство Римської імперії. Йому притаманий дух воїна-загарбника. Яскравим прикрасом Древньоримської архітектури</p>  | <p><b><u>Візантійський стиль</u></b></p> <p><b><i>V-XVст.</i></b> Візантійський стиль у першу чергу зв'язаний із зародженням і поширенням християнства. Казкове місто Константинополь, знаменита візантійська мозаїка -смальта,</p>  |

|  |  |
|--|--|
| <p>вважається Колизей. Особливостями Римського стилю по відношенню до інших античних стилів є використання аркади, декоративного розпису, імітуючого мармур, кесонних стель і мармуру. Меблі виготовляються складної форми, достатньо покривається орнаментом з використанням військових атрибутів і тварин, що символізують владу.</p>  | <p>вибаганність фарб, нереальна, мерехтлива, символічна культура духу переважаючого над тілом - от, що асоціюється з цим стилем. Кращими історичними зразками цього стилю є храми. У сучасному дизайні цей стиль можна процитувати використанням мозаїки і характерних насичених сполучень квітів.</p>   |
| <p style="text-align: center;"><b><u>Романський стиль</u></b></p> <p style="text-align: center;"><b><u>X-X ст.</u></b> Лейтмотив Романського стилю - "мій будинок - моя міцність". Для цього стилю характерні обґрунтованість оборонних зміцнень, товсті стіни. Облаштованість житла була обумовлена в першу чергу необхідністю оборони, комфорт і естетика відсувалися на другий план. Внутрішнє оздоблення приміщень було досить аскетичним, тому що хазяїн бував у замку наїздами і більшою частиною обладнання повинно було бути придатним для збереження і перевезень. Меблі були досить грубі, виконувалися з дерева, скріпленого металевими накладками.</p> | <p style="text-align: center;"><b><u>Готичний стиль</u></b></p> <p style="text-align: center;"><b><u>XIII-XV ст.</u></b> Готична архітектура прагне нагору в прямому і переносному значенні. Готика - це стиль архітектури соборів і всі відмітні риси цього стилю спрямовані на те, щоб змусити людину замислитися про божественне. В інтер'єрі широко застосовуються кольорові вітражі, що перетворюють потоки природного світла, у таємничу гру кольорових відблисків. Також для готики характерні: каркасна система, "стрілчасті" арки, вікна -"троянди" . Композиційним центром інтер'єра є камін з пірамідальною витяжкою. Меблі масивні, виконані з темного</p> |

|  |   |
|--|---|
| <p>Декоративний ефект досягався за допомогою тканин, килимів і побутового начиння, виконаної з дорогоцінних матеріалів. Головною елементом інтер'єра - величезне вогнище з навішеною витяжкою.</p>   | <p>дерева, прикрашені різьбленим орнаментом. В орнаменті використовується мотив стрілкової арки і рослинні мотиви (листя винограду, плюща, конюшини, трілисники) Великою популярністю користуються тканини, килими. Колірна гама насичена.</p>  |
| <p><b><u>Ренесанс</u></b></p> <p><b><u>XV-XVI ст.</u></b> Епоха гуманізму й освіти. Родина Ренесансу - Італія. Стиль епохи Ренесансу (Відродження) заснований на вивченні античних зразків і володінні технологіями Середньовіччя. У такий засіб можна виділити характерні ознаки стилю: прості симетричні форми, великі приміщення, закруглені арки, важкі меблі, виконані з темного дерева, облицювання стін дерев'яними панелями, орнаментальний розпис, різьблення, живопис.</p> | <p><b><u>Барокко</u></b></p> <p><b><u>XVІ ст.</u></b> Розкішний, вигадливий, помпезний стиль асоціюється в першу чергу з ім'ям "короля - Сонце" Людовика ХІ. Для цього стилю характерна емоційність, яскравість фарб, пишність оздоблення. Інтер'єри рясно прикрашені розписом, ліпним декором хвилюподібних вигадливих форм. Класичним зразком стилю барокко є Версаль. Для барокко характерне мистецтво ілюзії. Прагнення вразити глядача виражається в перебільшених розмірах, підкреслено динамічних формах, ефектних ракурсах і достатку декору. Дуже ефектний, емоціональний стиль.</p> |
| <p><b><u>Рококо</u></b></p>  | <p><b><u>Класицизм</u></b></p>  |



|  |  |
|--|--|
| <p><b><u>Середина XVIII ст.</u></b> Символом стилю, від якого і пішла ця назва, стала Rocaille ("раковина" фр.) Витончений, жіночний, будуарний стиль, що виник з барокко. Це стиль світських салонів і маркізи де Помпадур. В оформленні інтер'єрів використовуються прийоми, що ламають конструктив будинку: дзеркала, величезні розписи, згладжування кутів між стіною і стелею, широке використання овалу для композиційного декорування прямокутних площин. Меблі стають витонченими, камерними, примхливими. Колірна гама стає більш пастельною в порівнянні з насиченою яскравістю барокко. Лінії меблів і декоративних елементів вигнуті. Як декор використовуються раковини. В інтер'єрі відчувається легкість, галантність, світська невимушеність, атмосфера вишуканого і безтурботного життя..</p> | <p><b><u>Кінець XVII початок XIX ст.</u></b> Стиль заснований на вивченні культури Античності й епохи Ренесансу. Основні принципи: прагнення до лаконічних строгих форм, симетрія, ордерна система, спокійні приглушені тони, стриманий декор. Перевага віддається дорогим якісним матеріалам і конструктивній ясності.</p> <p><b><u>Неокласицизм</u></b></p> <p><b><u>Середина - друга половина XIX ст..</u></b></p> <p><b><i>Бидермайер</i></b> - стилістичний напрямок у неокласицизмі. Переводиться як "бравий пан Майер" - такий "бідний класицизм".</p> <p>У стилі класицизму, але більш бідного. Меблі з фанери, оббивка ситець. З'являються шпалера. Стиль міського прошарку - середнього класу - лікарі, викладачі, чиновництво. Неокласицизм став улюбленим стилем тоталітарних режимів Німеччини і Радянського Союзу.</p> |
|--|--|

|  |   |
|--|---|
| <p><b><u>Ампір</u></b><br/><b><u>Початок XIX ст.</u></b> Стиль Наполеона Бонапарта. Стиль був створений на основі класицизму і під впливом античних стилів. У такий засіб стиль ампір зберігає симетрію, прямолінійність і геометричність класицизму і додає до них елементи античного декору: древньоєгипетські і давньоримські мотиви. Колорит інтер'єрів насичений, буяє соковитими квітами. Це дійсно парадний палацевий стиль, що підкреслює велич наполеонівської імперії.</p> | <p><b><u>Романтизм і Еклектика</u></b><br/><b><u>Друга половина XIXст.</u></b> Романтизм це скоріше світогляд, чим стиль, виражений у мріяннях про синтез усіх мистецтв. Еклектика це змішання всіх стилів. Для цього періоду часу характерна поява безлічі "неостилей", у європейських інтер'єрах активно використовувалися елементи східних культур. У сучасному дизайні також нерідко застосовується принцип еклектики: романтичне захоплення історичними стилем змішується з елементами східної казки і коректується сучасним світоглядом і рівнем технічних можливостей.</p> |
| <p><b><u>Модерн (югенд-стиль, ар-нуво, сецессион)</u></b><br/><b><u>Кінець XIX початок XX ст.</u></b> Дуже декоративний і своєрідний стиль. Буяє текучими, плавними лініями, біонічними мотивами, асиметричними формами. Конструктивні елементи будинків і меблів сховані плавними переходами хвильоподібної безперервної лінії</p>  | <p><b><u>Арт-деко</u></b><br/><b><u>1925-1935р.</u></b> Цей стиль знову входить у моду в наші дні. Розкішний, витончено елегантний, елітний стиль трансатлантичних лайнерів припускає використання дорогих оздоблювальних матеріалів, геометричність форм і складну обробку меблів</p>  |

|  |   |
|--|---|
| <p>декору. Всі елементи інтер'єру зв'язуються в єдине ціле пластичними вигинами. Для модерну характерна пастельна, ніжна колірна гама: попелясті, димчасті, ніжно-рожеві, складні блакитні і зелені відтінки. У декорі використовуються рослинні мотиви. Одним із символів стилю є стилізована квітка іриса. Стиль поезії "Срібного століття"</p>  |   |
| <p style="text-align: center;"><b><u>Конструктивізм</u></b></p> <p>Для цього стилю характерна перевага функціонально-конструктивної ідеї над художньою і суспільного над особистим. Конструктивізм припускає максимально функціональний підхід до проектування інтер'єра, скасовує декор і пропонує оперувати простими геометричними формами за принципом "необхідно і досить". Саме цьому стилеві ми зобов'язані ідеєю малогабаритного житла. Основні риси стилю: раціоналізм, функціональність, відкритий каркас, чисті кольори в контрастному сполученні з чорної і білим, прості геометричної форми.</p> | <p style="text-align: center;"><b><u>Модернізм</u></b></p> <p>Головні принципи модернізму - конструкція і функція. "Будинок - це машина для житла" - знамените висловлення архітектора Ле Корбюзьє дуже точно характеризує цей стиль. Засновники модернізму працювали в різних напрямках: створювали хмарочоси або, наприклад, розвивали біонічну архітектуру, максимально наближену до природи. У сучасному дизайні частіше звертаються до стилю конкретного архітектора того періоду, чим до, власне, модернізму.</p> |

|   |  |
|---|--|
| <p style="text-align: center;"><b><u>Постмодернізм</u></b></p> <p>Стиль виник, як реакція на модернізм наприкінці <b>60х років ХХ століття</b>. Характерні риси: складні криволінійні форми й обсяги, що імітують динамічну живу конструкцію. Стиль допускає хаотичне і нелогічне накопичення елементів, раптові розриви, ілюзорну нестійкість, скошені стіни, меблі, виготовлені з несподіваних матеріалів. Зараз цей стиль нерідко використовується. Єдина умова його сприйняття - людина, що користується будинком, вирішеному в цьому стилі, повинна легко звикати до оптичних нонсенсів.</p> | <p style="text-align: center;"><b><u>Деконструктивізм</u></b></p> <p>Як і випливає з назви, цей стиль на противагу конструктивізму проголошує повну волю від раціональної конструкції. Зворотна перспектива, "хитливі" або "текучі" обсяги, похилі стіни, віконні прорізи скошеному або розташовані у вигадливому безладді. Стиль перегукується з постмодернізмом. Гарний для короткочасного ефектного впливу, але мало підходить для застосування в місцях тривалого перебування. На думку психологів несподівані і часом абсурдні прийоми, характерні для цього стилю, викликають почуття підсвідомого занепокоєння.</p> |
| <p><b>Сучасні стилі</b></p>   |  |
| <p style="text-align: center;"><b><u>Хай -тек</u></b></p> <p>Повна назва стилю переводиться, як "високі технології". Характерні риси стилю: велика кількість металу, скла і пластику в інтер'єрі, яскраві "кислотні" кольори, відкриті комунікації і кріплення, підкреслене технічне маркірування.</p>  | <p style="text-align: center;"><b><u>Кантрі</u></b></p> <p>Стиль виник в Америці на початку минулого століття. Назва переводиться, як "пригород", "сільська місцевість". Стиль домашньому затишний, свідомо орієнтований на "добрі старі часи". У рамках цього стилю застосовуються</p>  |

|   |  |
|---|--|
| <p>Це стиль останніх технічних досягнень і основна увага приділяється саме їм. Технологічний, функціональний, але досить холодний, "роботизований"</p>  | <p>екологічні матеріали: дерево, грубий камінь, кераміка і складні кольори природної гама.</p>   |
| <p><b><u>Кітч. (Фьюжн)</u></b></p> <p>Кітч (або кич, прийнято два варіанти написання) - свого роду заперечення чистоти стилю, сполучення несочитаемого. Цей стиль породила пересиченість і любов до епатажу. Різноманіття варіантів оформлення інтер'єру обмежується тільки фантазією дизайнерів, їхнім гарним смаком і відчуттям міри, завдяки продуманому сполученню в інтер'єрах одного стилю різних деталей і предметів зі стилю іншого. Талановитий дизайнер знайде ідеальне сполучення різних стилів навіть у просторі однієї кімнати. Цей може знадобитися, наприклад, якщо вам по душі сучасний стиль хай-тек, але ви в той же час не в змозі розстатися зі стародавніми меблями своїх батьків. Фахівець організує простір навколо неї так, щоб вона не була стороннім предметом і навіть</p> | <p><b><u>Мінімалізм</u></b></p> <p>Головний принцип "нічого зайвого". Простір організується гранично лаконічно, функціонально, використовуються прості геометричні форми, великі поверхні заливаються одним кольором. Колірне рішення може бути простим аж до монохромного. Проте, в обробці використовуються тільки дорогі, якісні матеріали.</p> |

|  |  |
|--|--|
| <p>вигідно підкреслювала загальну ідею рішення кімнати. Стиль трохи анархічний, шокуючий, несподіваний, але, як не дивно досить комфортний. Можливо, за рахунок використання природних натуральних матеріалів, застосованих незвичайним образом.</p>   |  |
| <p><b><u>Техно</u></b></p> <p>Стиль, якому властива особлива психологія життя. У дизайні інтер'єрів житлових приміщень використовується не часто, але зате дуже популярний у диско-клубах, ресторанах і т.д. Техно вміщує у собі всі можливості сучасних технологій і особливу атмосферу кінця світу, іноді навіть на шкоду функціональності. В обробці обов'язково присутні метал, скло. Стиль, що вміщує у себе всю яскравість і екстремальний блиск шоу 80-х.</p> | <p><b><u>Поп-арт</u></b></p> <p>Термін "поп-арт" переводиться, як популярне мистецтво. "Інтер'єр-іграшка, інтер'єр - комікс" - так можна охарактеризувати цей стиль. Кімната Барби в пронизливо-рожевому кольорі, меблі у виді автомобілів і портрети Мерелін Монро допомагають представити подібний інтер'єр.</p> |
| <p><b>Сучасні етнічні стилі</b></p>  |  |
| <p><b><u>Японський</u></b></p> <p>Дуже характерний стиль. Ніжний, легкий, він одночасно має стриманість самурая, що граничить з мінімалізмом. Прямокутні форми,</p>  | <p><b><u>Скандинавський</u></b></p> <p>Останнім часом цей стиль придбав велику популярність. Не останню роль зіграли характерні доступні і зручні меблі. Інші риси,</p>  |

|  |  |
|--|--|
| <p>чітка графіка елементів інтер'єра, нічого зайвого, художні вільності не вітаються. Тільки простір, світло і гілка сакури на білій стіні. Інтер'єри в цьому стилі підходять педантично акуратним людям, що не планують частих змін у своєму житті.</p>   | <p>властиві стилеві: використання світлого дерева, з усілякими відтінками фісташковими, зеленими, світло- блакитними з яскраво- червоними акцентами. Багато світла, природні оздоблювальні матеріали, м'яка колірна гама, функціональність - усе це складові затишного і комфортного інтер'єру без зайвих изисків і епатажу.</p>   |
| <p><b><u>Середземноморський</u></b></p> <p>Сонячний і темпераментний стиль з берегів Греції й Італії. В інтер'єрі використовуються дерев'яні меблі, handmade елементи, керамічна плитка для обробки підлог, морські мотиви, ґратчасті ставні. Викликає асоціації з яскравим сонцем, вітром з моря, рибними ресторанчиками і сієстою. Створює в будинку щиросерду і невимушену атмосферу. Добре підходить для великого сімейства. Основна складність у наших кліматичних широтах - недолік сонця, без якого будинок може виглядати мрачно і неприродно.</p> | <p><b><u>Витончений французький</u></b></p> <p>Тонкий, елегантний, дуже жіночний - це стиль модниць і модників. У ньому є багато від "галантного століття" рококо. Кольори ніжні, витончені, нічого такого, що кричить, кожна деталь продумана і бездоганна. Атмосфера романтики, будуара. Стиль вимагає від власника тонкого смаку і бездоганної елегантності в усьому.</p> |
| <p><b><u>Традиційний англійський</u></b></p> <p>Цей стиль часто називають "класичним". Він створює атмосферу</p>   | <p><b>Африканський стиль</b></p> <p>Це, мабуть, самий екзотичний з етно-стилей. Кольору Африки - дуже</p>  |

|  |   |
|--|---|
| <p>"старого добого будинку" англійських аристократів. Для стилю характерна насичена колірна гама, темне дерево, позолоть, використання карнизів, молдингов, дерев'яних панелей, достаток дрібних деталей, камін в інтер'єрі. Інтер'єр у традиційному англійському стилі припускає розмірений засіб життя і любов власника до традиційних цінностей.</p>  | <p>теплих і приємних тонів, диких тварин, що імітують. Ефект дизайну додають шкіри тигрів і зебр.</p>   |
| <p><b><u>Індійський стиль</u></b></p> <p>Це бірюзові, малинові, жовтогарячі кольори, причому зовсім неповторні у своєму роді. Індійський шовк не такий гладкий і слизький, як китайський, набагато шорсткуватий. Меблі в індійських будинках низькі, випиляні вручну, з дуже міцного дерева тик. Характерна риса - легка трансформація деталей будинку: стільчики і столи, ширми, ставні і двері часто "міняються ролями".</p> | <p><b><u>Етнічний східний</u></b></p> <p>Найчастіше під етнічним розуміють стиль Африки, Індії, Марокко, Індонезії, Китаю. Стилистичні особливості залежать від обраної країни. До загальних рис можна віднести: насичену колірну гама, достаток національних предметів меблів, аксесуарів і символіки, у тому числі предмети ручної роботи. Якщо мова йде про Індію в інтер'єрі повинне бути різьблене дерево, зображення слонів, сарі. Якщо обрано тему Марокко, то будуть присутні насичені кольори, розпис, витражні світильники. Китай - зображення драконів, характерний розпис, чорного і червоного, блакитний кольору -</p> |



|  |   |
|--|---|
|  | <p>золотий декор. Європейцеві жити в такому будинку постійно - зтяжко, а для розважальних суспільних приміщень -це чудовий вибір.</p>   |
| <p><b><u>Колоніальний стиль.</u></b></p> <p>Колоніальний стиль в інтер'єрі виник в епоху морських експедицій, відкриття і завоювання нових земель. Європейці принесли "тубільну" культуру, запозичили в місцевого населення деякі особливості їхнього способу життя, пристрою жител і їхній внутрішньо оздоблення, розділений на зони умовно: за допомогою різних рівнів або стелі, плетених ширм, розсувних перегородок, екранів із тканини або колон. Білі стіни фактурою нагадують грубу штукатурку, що потріскалася глину або покритий побілкою камінь. Стать можна викласти керамічною плиткою або природним каменем, а можна покрити вибіленими, начебто сонцем, дошками. При створенні колоніальних інтер'єрів використовують природні матеріали - глину, бронзу, кераміку. Колірна гама теж повинна відповідати природним відтінкам: охра, золото,</p> | <p><b><u>Гаджит</u></b></p> <p>Гаджит - прикол.</p> <p>Повинний бути зроблений дорого, але з приколом, яскраво, але зі смаком.</p> <p>Свого роду аристократично-інтелектуальний гумор або "стеб".</p> <p>Відсутність інтелекту і почуття гумору можуть опустити його до кича (дешевий, примітивний, іноді навіть вульгарний гумор).</p> |

теракота, колір зістареного дерева, маслиновий. Стильними аксесуарами в колоніальних інтер'єрах є: шкіряні і плетені валізи, дорожні кошики і саквояжі, скрині, що уособлюють кочове життя.

## 1.2 Історія стилів в архітектурі. Древньоєгипетський стиль

Єгипетська архітектура й мистецтво існували протягом тисячоліть.. Вони дають рідкий приклад виняткової стійкості, традиційності художньо-стилістичних форм, що пояснюється насамперед слабкою змінюваністю економічної основи й ідеологічної системи єгипетського суспільства.

Єгипетська архітектура відрізнялася прагненням до геометризму і лінійності, до розгортання композиційних елементів по єдиній осі, до симетрії. Для неї характерні великі поверхні стін, з боку фасаду злегка похилі і завершені вигнутими карнизами.

Деспотична форма влади, доведена до абсолюту і найтіснішим образом зв'язана з релігією, обумовила висування на перший план у монументальному будівництві культових споруджень, що зводилися з каменю, здатного зберегти на багато століть останки фараонів і пам'ять про них (Малюнок 1.2.1).



## Малюнок 1.2.1 – Єгипетський храм Нового царства

Палаці і житлові будинки — іноді частково двоповерхові — мали плани в основному асиметричні. Загальною рисою була наявність дворів, оточених галереями, захищеними від сонця, і гипостильних залів. В палацах були також і двори-сади. Дома оточувала велика кількість житлових, побутових приміщень, що мали різну висоту. Від входу прохід вів у двір, відтіля по сходам можна було піднятися в другий поверх і в прибудови - вежі, де знаходилися власне житлові, спальні приміщення.

Житлові будинки були тісно зв'язані з навколишнім плануванням, господарськими будівлями, невеликими штучними водоймами, площадками, доріжками, у садах влаштовувалися альтанки.

Стіни залів палацевих споруджень покривалися живописом, розфарбованими рельєфами, а також і поливними кахлями. Мальовничі зображення розміщалися і на стелях, а в окремих випадках — і на підлогах. Змістом розписів, крім жанрово-побутових сцен, були рослинні мотиви — лотос, папірус, пальми, виноградні лози, гілки плодкових дерев, а також зображення птахів, риб і звірів (Малюнок 1.2.2).

Малюнок 1.2.2– Настінний живопис у гробниці Сеннуфера в Фівах.



У цілому палацеві інтер'єри Древнього Єгипту, незважаючи на лаконізм архітектури, відрізнялися особливою декоративністю, уведенням яскравих кольорів, включенням багато оброблених меблів, а також виробів прикладного мистецтва.

Для єгипетських будинків був характерний мотив дверного порталу, що за формою був близький до порталу храму, але менших розмірів і з більш скромним оздобленням. Портал мав прості лиштви і сандрики, що нагадували по своїх обрисах карнизи монументальних споруджень. Вікна і балкони закривалися дерев'яними або очеретяними ґратами.

Зразки єгипетських меблів дійшли, зокрема, у похованнях (Рисунок 2.3). Палаці і багаті будинки меблювалися столами, кріслами, диванами, табуретами. Відомі зразки звичайно дуже високих ліжок, носилок з балдахінами. У будинках утримувалася велика кількість шухляд, скриньок для коштовних речей, коштовностей, тканин. Форми меблів і її художнє оформлення відрізнялися розмаїтістю при наявності дуже простої конструкції.

У меблях, як і в архітектурі, переважали геометризовані чіткі обриси, але нерідко застосовувалися і м'які, плавні, головним чином у кутових частинах, лінії. Єгиптяни приділяли функціональній стороні меблів велику увагу; як правило, вона відповідала пропорціям людського тіла. Спинки і підлокітники крісел вкривалися різьбленням. Ніжки крісел, стільців, столів, комодів часто закінчувалися зображеннями лап і копит тварин, а також качиними голівками.

Декорувалися меблі за допомогою сполучення різних порід дерева. Широке поширення одержали такі засоби, як інкрустація, мозаїка; використовувалися також кольорова емаль, пластинки слонової кості і металу, перламутр, позолоть (Малюнок 1.2.3).

Малюнок 1.2.3– Рельєф на скриньці з гробниці Тутанхамона.



Велику увагу приділяли орнаментові, що відрізнявся розмаїттям, темами служили зображення звірів, а також рослинні і геометричні мотиви. Древніх єгиптян прийнято вважати законодавцями першого самостійного стилю у світовій культурі. Оскільки основним будівельним матеріалом давньоєгипетських зодчих були величезних розмірів кам'яні брили, яким належало символізувати ідею могутності і безсмертя душі, вони й організовували простір, у тому числі внутрішнє. Природно, що облаштованість інтер'єра теж повинний було відповідати загальному грандіозному масштабові. Не зважаючи на це, чарівність атмосфери Древнього Єгипту донині продовжує хвилювати розуми дизайнерів. Стиль виявився на рідкість цілісним і у всіх змістах фундаментальним: незважаючи на те, що він проіснував майже 4000 років, традиції декорування за цей час практично не змінилися. Так називаний єгипетський стиль досить легко пізнаваний. Стіни, вкриті ієрогліфічними письменами, колони з характерним завершенням у формі лотоса, жанрові сцени, у яких фігури людей зображені в традиційній єгипетській позі (голова і нижня частина тіла - у профіль, тулуб і руки - анфас). Головне - щоб усі було витримано в досить грубуватій манері, імітувало найпростіші матеріали і не порушувало пастельну монохромність палітри. У 1798 році війська Наполеона знову відкрили для Європи Єгипет. І забуті єгипетські мотиви знову привернули загальну увагу і відбилися на стилі

ампір. У сучасному інтер'єрі всі ці елементи знаходять найширше застосування, наприклад, у керамічній плитці (а точніше - керамограніте), світильниках, декоративних тканинах, шпалерах, посуді і т.п. Витончені статуетки божественних тварин, що гармонійно вписувалися численні у строгу і симетричну обстановку давньоєгипетського будинку, у сьогоdnішньому інтер'єрі як не можна краще відіграють роль стильного аксесуара. Зрозуміло, повторити оригінальну обстановку палацу фараона досить проблематично. А от для того щоб стилізувати інтер'єр у дусі Древнього Єгипту, досить додати окремі характерні штрихи, наприклад, імітувати давньоєгипетські ієрогліфи на лиштвах дверних прорізів. Ще простіше - створити атмосферу за допомогою декоративних елементів: прикрасити нішу стилізованими статуетками і вазами; розвісити по стінах величезні фотографії з зображеннями знаменитого сфінкса або пірамід, виконані в сепії (під старовину); розмістити по периметрі кімнати оригінальні світильники у виді смолоскипів. Пам'ятаючи про симпатії древніх до рослинних матеріалів, не перешкодить прикрасити інтер'єр усілякими плетінками, циновками з трав, стебел папірусу й очерету.

#### Малюнок 1.2.4– Сучасний інтер'єр в єгипетському стилі

*Характерні риси стилю:*



Масивні кубічні деталі, дрібний розпис стін, прості форми

*Характерні кольори:*

Синій, червоний, жовтий, білий, зелений

*Характерні лінії:*

Прямі

*Характерні форми:*

Замість конуса - піраміда, замість циліндра - обеліск, замість кулі - куб, що добре видно на прикладі оригінальної гаторической капітелі.

*Характерні елементи інтер'єра:*

Низькі меблі, розпис стін, статуетки єгипетських божків.

*Характерні конструкції:*

Могутні колони, піраміди

*Характерні вікна:*

Вікон немає

*Характерні двері:*

Прості прямокутні

*Стилізація.*

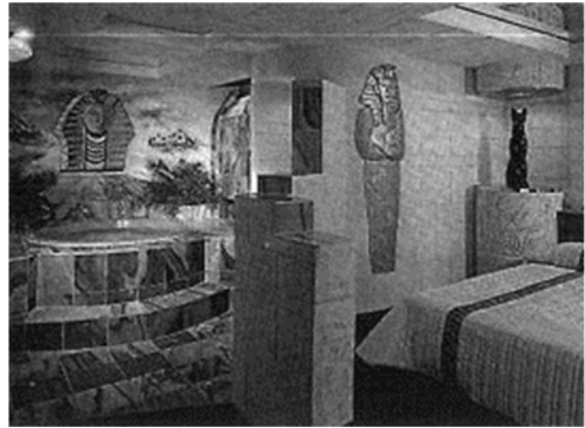
Камінь - граніт, базальт.

*Кольори* яскраві - синій, червоний, чорний, багато золота.

*Фризіві зображення* - ієрогліфи, знакова писемність, малюнки.

Зображення людини в статі обороту несе повне знання про людину - руки, ноги, рух.

Зображення фараона - стоячи (руки уздовж тіла), сидячи (руки на колінах), на голові хустка (клафт), змія (урей), на тулубі пов'язка, на грудях - жук скарабей.



Малюнок 1.2.5– Предмети меблів



Малюнок 1.2.6 – Предмети декору



Одна з перших високорозвинених культур світу - єгипетська - дозволяє нам уперше говорити про якийсь розвинений стиль. Єгипетський стиль до того ж є праобразом майже всіх наступних європейських.

### **1.3 Античність давньогрецький стиль**

8 ст. до н.е. - 1 ст. до н.е. Включає періоди - архаїка, класика (розквіт) і еллінізм (грецька культура на завойованих територіях).

Спадщина давньогрецької архітектури лежить в основі всього наступного розвитку світового зодчества і зв'язаного з ним монументального мистецтва. Причини стійкого впливу грецької архітектури, форми якої були сприйняті ще в античну епоху Римом, полягають в об'єктивних її якостях: простоті, правдивості і ясності композицій, гармонійності й пропорційності загальних форм і всіх частин. здавалося б, самих незначних, у пластичності, органічному зв'язку архітектури й скульптури, у тісній єдності архітектурно-естетичних і конструктивно-тектонічних елементів споруджень.

Давньогрецька архітектура відрізнялася повною відповідністю форм і їхньої конструктивної основи, що складала єдине, нерозривне ціле. Основна конструкція — кам'яні блоки, з яких викладалися стіни, колони, антаблемент, оброблялися різними профілями (так названими обломами), декоративними деталями, збагачувалися скульптурою, що розкривала й поглиблювала ідейний і функціональний зміст будинку.

Греки доводили обробку споруджень у пропорціях, промальовуванні усіх без винятку деталей, до найвищого ступеня досконалості. Ці спорудження представляються нам величезних розмірів творами ювелірного мистецтва, у яких для майстра-архітектора не було нічого малозначного, другорядного.

Виняткове значення мають принципи архітектурно-планувальних рішень Греції, що знайшли найбільш повне вираження в ансамблі Афінського Акрополя: асиметрія, гармонійна рівновага мас, тісний зв'язок архітектурних

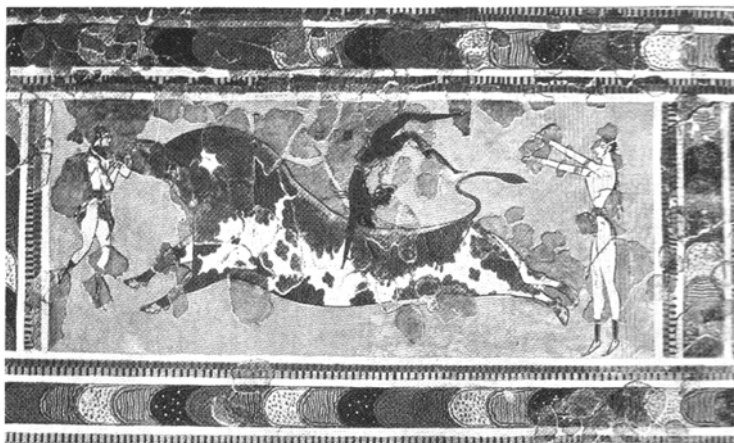
споруджень із природою, продумане взаємодія окремих споруджень між собою, а також облік послідовності в сприйнятті будинку зовні й усередині.

Інтер'єри грецьких культових і суспільних будинків відрізнялися суворістю, лаконізмом і помірністю: ордер, гладкі поверхні мармурових стін. Усе це доповнювалося в монументальних спорудженнях скульптурними фризами або фільонками, круглою скульптурою (у невеликій кількості): в обробку вносилися нечисленні деталі у вигляді орнаментованих тяг, кесонів.

До порівняно недавнього часу у своїй уяві про вигляд грецького житлового будинку ми обмежувалися непрямыми джерелами, зокрема, зображеннями на вазах і архітектурними стаффажами рельєфів. У 1920-х роках почалися розкопки грецького міста Олінф на півострові Халкидика. Розкопки дали блискучі результати. Були розкриті житлові квартали V — початку IV століття до н.е. Деякі житлові будинки Олінфа були «пастадного» типу, тобто мали в центрі прямокутний дворик, одна зі сторін якого оформлялася у вигляді колонного портика — пастади. Двері і вікна приміщень виходили у двір. Трохи пізніше почали будуватися будинки з перистильними дворами. При наявності двох поверхів, у верхньому розташовувався гінекей — жіноча частина будинку.

Основне приміщення будинку — андрон — призначалося для трапез і бенкетів. Деякі житлові приміщення, що примикали до дворика й портика, офарблювалися, стіни розписувалися по штукатурці горизонтальними смугами червоних, білих, жовтих, блакитного тонів. Цоколь відокремлювався від основної частини стіни тягою з рельєфною орнаментациєю. В окремих приміщеннях і у дворах були знайдено мозаїчні підлоги з кольорової гальки з багатофігурними композиціями на міфологічні теми й орнаментом (Малюнок 1.3.1)

Малюнок 1.3.1 – Древньогрецький розпис у традиційному стилі – фреска “Бой биків”



Невід'ємною частиною кімнатного оздоблення були нечисленні меблі, конструкція яких близька до єгипетської. Основним матеріалом для них було дерево (клен, бук, кедр, кипарис), іноді використовувалися мармур або бронза. В основному це низькі столики — круглі або прямокутні; деякі мали три ніжки (праредза), табурети (диффос), стільці зі спинками (клизмос), крісла з підлокітниками на прямих або злегка вигнутих ніжках, расходившихся донизу, високі ліжка (клинэ). На клинэ лежали під час трапез. Під клинэ після закінчення трапези ховали столики.

Особливу увагу майстри приділяли формі ніжок. Часто вони трактувалися у вигляді звіриних пазуристих лап або ніг копитних тварин. У верхній частині ніжки іноді прикривалися листами аканта, в інших випадках завершувалися шиями лебедів.

У побуті одержали велике поширення дерев'яні скрині для збереження одягу, що замінювали собою шафи. Грецькі меблі відрізнялися в цілому простотою конструкції і майстерно обробленими деталями.



Малюнок 1.3.2- У побуті велике поширення одержали вази.

Крім свого утилітарного призначення, вази мали і декоративний зміст, доповнюючи оздоблення приміщень. В них зберігалися вино, маслини, зерно й ін., а також подавалася до столу їжа. Вази були різних розмірів — від надзвичайно великих, що вміщували багато літрів вина, зерна, до зовсім невеликих, типу флаконів. Керамічні вази вкривалися розписами — сюжетними й орнаментальними. З часом змінювався і стиль цих розписів. Для періоду розквіту грецької культури характерні вази так названого краснофігурного стилю, у яких чорним лаком покривалося тіло між фігурами. Останні ж, зберігаючи тон основного матеріалу — обпаленої червоної глини, контурно виступали на цьому чорному тілі. Рисунок на вазах носив графічний, плаский характер. Найбільш розповсюдженими формами ваз були: амфора (для збереження вина) — витончена судина з округлим тулубом, високою шийкою і двома ручками; кратер, у якому до столу подавалося вино, — із тулубом у виді переверненого дзвону, також із двома ручками в нижній його частині; килик — у вигляді плоскої чаші, на високій ніжці; гидрия — із трьома ручками — для збереження води. Античні вази, крім художньої й утилітарної функцій, згодом придбали ще одне значення — історико-документальне. Зображення, нанесені на них, так само як збережені на скульптурних рельєфах, розширюють і уточнюють наші уявлення про грецьку архітектуру, про внутрішній вигляд будинків і побут людей тієї епохи. На багатьох вазах

представлені храмові спорудження й фрагменти інтер'єрів, що, незважаючи на умовність трактування, дають надзвичайно багато додаткових коштовних відомостей про грецьке зодчество і матеріальне середовище, що оточувало древніх греків.

Особливе значення мають, зокрема, зображення меблів, що, як відомо, не дійшла до нас у справжніх зразках, якщо не вважати мармурових крісел для почесних громадян у театрі Дионіса.

На грецькі меблі вплинули древньоєгипетські — по своїх формах і у конструктивному відношенні. Деякі типи єгипетських і грецьких меблів (крісла, ложі-ліжка й інші) мають велику подібність. Особливо сильний вплив східних меблів на грецьку відчувалося в ранній період. Пізніше грецькі майстри виробили свої особливі форми, що відрізнялися надзвичайною добірністю ліній, пластичністю, комфортністю, досконалістю, що забезпечило грецьким меблям найсильніший вплив на римські меблі й меблі пізніх епох, насамперед класицизму. Велике значення в меблях греків мало, крім різьблення й інкрустації, активне введення кольору.

В архітектурі й у творах прикладного мистецтва Греції важливе місце займав орнамент. Як і все грецьке мистецтво, він еволюціонував. Спочатку в ньому переважали мотиви східного походження (сфінкси, грифони), але в класичний період вони витискаються сюжетами, узятими з життя навколишньої природи або геометричними. Греки виявляли виняткове почуття міри й винахідливості в промальовуванні різних декоративних елементів і деталей.



### Малюнок 1.3.3– Орнамент у грецькому стилі інтер'єрів

Грецька архітектура відрізнялася великою правдивістю й логічністю формоутворення. Виразність споруджень, у тому числі інтер'єрів, визначалася насамперед тектонічною чіткістю конструктивної основи, обробленої й доповненої майстерно пластичними, орнаментальними й колірними засобами.

Практично все у грецькому періоді історії можна вважати головним - архітектуру, мистецтво, скульптуру, науки, спорт.

*В архітектурі* – створення Ордеру (у перекладі, порядку) - порядок будівництва, конструкції, пропорції і декорації, система, коли від діаметра колони залежить її довжина, розміри фронтона і т.д. Активно застосовується Курватура - прийоми зорового оптичного перекручування (наприклад, кутові колони товщі в діаметрі і розташовуються ближче друг до друга).

*У скульптурі* - ідеальні пропорції людини красивої, сильної, здорової - переважно, зображення богів і переможців олімпійських ігор.



### Малюнок 1.3.4– Ідеальність пропорцій – головна риса грецької скульптури

*Вазопис* - буває червонофігурна (на червоному тлі) і більш пізня чорнофігурна (на чорному тлі). Форми ваз - амфора, килик (для вина).

Малюнок 1.3.5 – Характерні риси грецького стилю у сучасному інтер'єрі



*Матеріал* - мармур, бронза.

*Кольори* - білий, слонової кістки, синій, червоний, зелений, багато золота.

*Характерний орнамент* - Миандр ("закручений квадрат - див. фото в інтер'єрі) і Пальметта ("половинка ромашки").

*Меблі* - табурет, стілець, ліжка для трапези (високі). Стільці простої форми, ніжки вигнуті в сторони. Ліжка для сну бронзове з узголів'ям.



Малюнок 1.3.6– Предмети грецького стилю у сучасному інтер'єрі

В інтер'єрі, витриманому в так названому грецькому стилі, у першу чергу важливо дотримати колірної гами, максимально відповідним природним фарбам. Сама обстановка повинна бути витримана в простому, раціональному і природному ключі, тобто створювати відчуття абсолютної гармонії. В обов'язковому порядку підлоги у всіх приміщеннях (включаючи і житлові!)

прикрашаються дрібною керамічною плиткою, на худий кінець - мозаїкою з черепашок або гальки. Для еллінської культури була характерна перевага природної колірної гами, що не можна не відзначити й у більшості сучасних колекцій елітної кераміки. Крім пастельних тонів в інтер'єрі давньогрецького будинку були поширені жовтий червоний і чорний кольори, - власне, ті фарби, по яких ми впізнаємо сьогодні античну грецьку кераміку. Греки, як відомо, віддавали перевагу орнаментам з геометричних фігур, а також у виді ламаної лінії - меандр дотепер є "фірмовим" прийомом для створення характерних мотивів в інтер'єрі. Древні також активно використовували декоративні фризи і візерунки з галузей і трав; однак щоб передати атмосферу античності в сьогоdnішній обстановці, цього, мабуть, буде недостатньо. Прийдеться прикрасити стіни масками, що сміються, а дверні ручки вибрати у виді голови тварини з кільцем у пащі. Усі ці елементи декору родом із Греції. Сьогодні для нас вони не більш ніж данина моді, оригінальний аксесуар, незвичайна деталь декору і т.д. У стародавності ж їхня присутність у будинку аж ніяк не обмежувалося декоративними функціями: люди вірили, що ці речі охороняють будинок від злих духів, допомагають справитися з хворобами і негодами. Оформлюючи приміщення в традиційному грецькому стилі, обов'язково треба згадати про таку розповсюджену деталь, як ваза або амфора. Ще краще придбати кілька ваз і амфор. У Древній Греції, незважаючи на усю свою очевидну утилітарність, ці предмети виявляли собою дійсні твори мистецтва. Величезні і невеликі декоративні вазочки с геометричним орнаментом, предмети інтер'єра, такі як шафи, скрині, лари, полки й інші меблі, з декоративним характером - вставками зі слонової кістки, дорогої деревини, фрагментами золотого покриття - усе це також можна використовувати при стилізації інтер'єра під давньогрецьку епоху. Однак безпрограшний варіант - це, безумовно, орнаменти, декоративні деталі й аксесуари у виді різних статуєток, амфор, колон або постаментів-колон і, звичайно ж, світильники. Елліни найчастіше робили них із глини; у більш дорогому виконанні - із бронзи або іншого металу. Їх досить проста форма - невелика площка з ручкою



- користується популярністю і понині, тому при сьогодишньому достатку моделей світильників вам не складе праці під брати для інтер'єра щось подібне. Головне - щоб світильників було небагато, у залежності від площі приміщення, і встановлені вони були по всьому периметрі

#### **1.4 АНТИЧНІСТЬ. ДАВНЬОРИМСКИЙ СТИЛЬ**

Період - 8 ст. до н.е. - 5 ст н.е. включає періоди Рим Республіка і Рим Імперія.

Давньогрецьке і давньоримське зодчество складають два послідовних етапи розвитку античної архітектури. При наявності ряду об'єднуючих ознак між ними спостерігається і цілий ряд розходжень. Вони виникають, крім соціально-політичних факторів, з відмінності в масштабах будівництва, використання в Греції і Римі своїх особливих будівельних матеріалів і специфічних конструкцій. Загальними є деякі композиційні прийоми і принципи об'ємного рішення і декоративно-пластичні засоби.

Інтер'єри багатьох римських житлових будинків — прикладом служать будинки Помпеї - оформлялися розписами. Фрески покривали стіни атріумів, таблініумов і перистилів. Розписи здійснювалися фарбами, до складу яких вводився віск, з наступним їхнім поліруванням. Фрески вкривали всю поверхню стіни. Остання поділялася ліпними тягами на цокольну частину. У горизонтальному напрямку основне поле стіни також розсікалося на ділянки, що розмежувалися нерідко колонками.

Виділяються звичайно чотири стилі римських (їх нерідко називають цомнейскими) розписів. Перший - інкрустаційний — будувався на наслідуванні засобами живопису мармуровому облицюванню з червонуватих, жовтуватих, зеленуватих і білих блоків. Цей стиль існував до I століття до і. э. Його перемінив іншої — перспективний, зміст якого — ілюзорними засобами створювати систему членування стін, причому основні поля заповнювалися великими картинами з зображеннями портиків, монументів, храмів,

пейзажних видів. Розписи зорво розширювали простір приміщень. Загальна колористична гама розписів визначалася теракотово-червоними тонами.

У кінці 1 століття до н.е. другий стиль змінюється третім — канделяберним, що будувався на принципі підкреслення поверхні стіни, але з декорацією у виді тонко намальованих орнаментальних мотивів із зображеннями колон, що нагадують канделябри, гірлянд, трельяжів. У центрі окремих ділянок стін містилися невеликі панно міфологічного змісту. У третій чверті 1 століття н.е. до 79 року н.е., аж до руйнування Помпеї, існував четвертий стиль - «перспективно-орнаментальний», що відрізнявся ускладненістю мальовничих композицій, сполученням різних планів і перспективних точок зору.

У багатьох монументальних спорудженнях Рима прикрашалися зводи — найчастіше кесонами квадратної, восьмигранної, ромбовидної або круглої форми з розетками в центрі. Кесони у великих спорудженнях виконувалися засобами основної цегляно-бетонної конструкції, а в невеликих — у вигляді декорації.

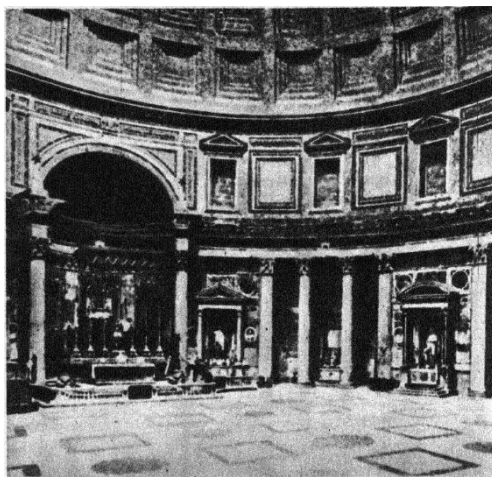


Малюнок 1.4.1 – Терми Каракалли в Римі

Широко застосовувалися для декорування приміщень мозаїки. З них набиралися підлоги, причому іноді створювалися великі і дуже декоративні композиції тематичного змісту (прикладом можуть служити терми – Малюнок 1.2.3).

В палацах, васильках, термах оформлення виконувалося не розписами, а сполученням білого й поліхромного мармурів; в убранстві застосовувалася також позолочена бронза (Рисунок 1.4.2). Велику роль грала монументальна скульптура.

Малюнок 1.4.2 – Пантеон у Римі. Внутрішнє оздоблення.



Меблі в римських будинках мала по своїх формах прямий зв'язок із грецької й елліністичної. Матеріали були ті ж — дерево, бронза й мармур. На відміну від грецьких меблів, римські були більш різноманітними, складними за формою, більш насиченої декоративним оформленням. Дерев'яні меблі з кедра, туї, оливи, клена, ясена нерідко прикрашалися різьбленням, інкрустацією з дерева, фаянсу, черепахи, слонової кістки, металів.

У кріслах і столах іноді робилися замість звичайних ніжок суцільні боковини, що оформлялися волютообразними формами, лапами звірів або зображеннями грифонів. Поширені були, так само як у Греції, як прямокутні, так і круглі столи на трьох ніжках. Пізніше з'являється столик на одній ніжці. Специфічно римськими були складні стільці. Ліжко особливо походило на грецькі, на них не тільки спали, але і лежали під час трапези. Пізніше вводяться шафи — із полками, що увінчуються трикутними фронтонами.

У побуті римляне широко користувалися різного роду канделябрами, триніжками, світильниками. Усі ці предмети меблювання зробили пізніше, в

епоху Відродження й особливо в період класицизму, величезний вплив на формування художнього стилю.

Малюнок 1.4.3 – Використання кесонної стелі, освітлення приміщення



В інтер'єри житлових будинків вводилися яскраві декоративні драпіровки і занавеси, зокрема, над ліжками, і покривала, якими останні застелялися. Для цього використовувалися різні багаті тканини, зокрема східного походження. Один із древніх письменників застосовує для опису цих тканин різні епітети — «блискучі», «багаті», «пурпурні», «темно-зелені», «заткані золотом» і інші.

Орнамент Древнього Рима генетично зв'язаний із грецьким. Римляни в період імперії широко запозичали зразки грецького мистецтва, у безлічі вивозили з Греції скульптури, навіть частини архітектурних споруджень, предмети меблювання й побуту.

Хоча Древню Грецію і Рим часто поєднують таким терміном, як "античність", стилі їх досить сильно відрізняються. Наприклад, для римського

інтер'єра завжди було характерне прагнення до пишності, парадності і багатству. При цьому основною задачею залишалось зробити будинок максимально зручним для проживання і красивим для сприйняття. Причому естетика і функціональність знаходилися в строгій гармонії один з одним у відмінність, скажемо, від сьогоденного інтер'єра, що найчастіше буває дуже стильним, але абсолютно непридатним для життя. Римський стиль мав на увазі деяку брутальність. Приватний будинок повинний був служити захистом від вторгнень, тому зовнішні стіни в ньому були переважно глухими, без єдиного вікна. Вільна фантазія архітектора в повному обсязі виявлялася усередині так названого римського дворика. Настінний фресковий розпис, різні мозаїки, скульптурні статуї фонтани, квітники - усе це було обов'язковими елементами інтер'єра. У якості покриття підлоги використовується природний камінь або його імітація. Римляне шкіри і шкіри не тільки стелили під ноги, а оббивали ними і стіни. Улюбленими мотивами для прикраси меблів вважалися зображення звіриних лап, голови якої-небудь тварини або хижого птаха. Усе разом виявляло собою обстановку найвищою мірою витончену, вишукану й у той же час величну.

Таким чином, римський період в історії можна охарактеризувати дуже високим рівнем *інженерного будівництва*, що римляне приносили і на завойовані території - дороги, мости через ріки, система водопостачання (зв'язана з акведуками), система опалення (тепла і гаряча вода), каналізація.

Уперше з'являється *бетон* - змішана з вапном і щебенем вулканічна маса.

В *архітектурі* - з'являється арка і купол, що принципово змінили погляд на будівництво. Давньогрецький ордер використовується як декор.

*Тріумфальна арка* прикрашається скульптурою, ордерами і написами.

*Тріумфальна колона* - по спіралі йде зображення, нагорі скульптура.

*Базиліка* - будівля з каменю і дерева.

*Аркада* - ряд арок.

*Кесони* - на стелі розбиття на осередки, поглиблення з квадратів для збільшення простору.

*Пам'ятники:* Колізей - амфітеатр для гладіаторських боїв, Пантеон - храм усіх богів.

*У скульптурі* - кінний пам'ятник, скульптурний портрет (у будинку зберігалися маски всіх родичів).

*Стилізація:*

*Матеріал* - мармур, камінь, бетон.

У римських інтер'єрах на *підлогах* кольорова мозаїка з каменів, на стінах мозаїка або фреска, що імітують розширення простору.

*Освітлення* - через двері або світлове вікно.

*Арки.*

*Меблі* - плетені крісла з напівкруглою спинкою, форма стільця і ліжка схожі на давньогрецьку, мармурові крісла (круглі підстави), столи - з "левиними" ніжками і круглою стільницею або кам'яною плитою з рельєфними бічними стійками.

Архітектура Древньої Греції й архітектура Древнього Рима з їх монументальними спорудженнями, настільки різними композиційно й пластично, стали міцною підставою для наступного розвитку світової архітектури. Незважаючи на всю специфіку стилістичних форм і мотивів, ордерний початок і багато декоративних елементів античності, часом нерідко в сильно зміненому виді, були сприйняті зодчими ряду наступних епох. В опосередкованому вигляді вплив Рима передалося через Візантію на Схід. У Європі ж у середні століття його спадщина була віддана забуттю, але через тисячоріччя знову звернула на себе загальну увагу і багато в чому визначила новий розквіт архітектури, але в інших композиційних формах (Відродження і класицизм).

## **1.5 ВИЗАНТИЙСКИЙ СТИЛЬ**

Час створення V-XV ст.

Наприкінці IV сторіччя після поділу Римської імперії і переносу імператором Костянтином своєї резиденції в грецьку Візантію ведуча роль у політичному, економічному і громадському житті переходить у східну частину. З цього часу починається епоха візантійської держави, центром якою стала його нова столиця її - Константинополь. Історія архітектури Візантії поділяється на три періоди: ранне-візантійський (V -і VIII .вв.), середньо-візантійський (VIII -і XIII вв.) і поздневізантійський (XIII -і XV вв.). Часом вищого розквіту був перший період, особливий час царювання Юстиніан (20 - і 60 р. VI в.), коли Візантія перетворилася в могутню державу, що скорила крім Греції і Малої Азії народи Передньої Азії, південного Середземномор'я, Італії й Адріатики.

Продовжуючи античні традиції, Візантія успадковувала також культурні досягнення завойованих народів. Глибокий синтез античних і східних елементів складає характерну рису візантійської культури.

Панування християнської ідеології позначилося на розвитку домінуючих типів монументального кам'яного будівництва. Пошуки композиції церкви відповідно до призначення будинку сполучилися з задачею твердження імператорської могутності. Це обумовило відому єдність пошуків і відносну спільність розвитку типів культових будинків, незважаючи на регіональні розходження, у яких виявлялися особливості і традиції окремих народів.

Найважливішим внеском Візантії в історію світового зодчества є розвиток купольних композицій храмів, що виразилося в появі нових типів структур - купольної базиліки, центральної церкви з куполом на восьми опорах і крестово-купольної системи. Розвиток перших двох типів падає на ранньовізантійський період. Хрестово-купольна система храмів одержала широке поширення в період середньо-візантійської архітектури.

До візантійської епохи відноситься і додавання монастирів як особливого типу. Найбільш своєрідні замські монастирі, що звичайно представляють собою обнесені стінами укріплені пункти, усередині яких крім житлових і

господарських будівель ченців споруджувалася велика трапезна і домінуючий будинок - церква. Будинки і фортечні спорудження, розташовувалися найчастіше на піднесеному місці асиметрично, вони являли собою гармонічно погоджені просторові композиції - ансамблі.

Архітектура Візантії успадковувала від Рима його досягнення в області арочно-склепінних конструкцій. Однак бетонна техніка не була прийнята у Візантії; стіни звичайно склалися з цегли або тесаного каменю, і також з цегли з кам'яними прокладками або з каменю з прокладками з цегли. Зводи робилися з цегли або каменю. Переkritтя - по більшій частині сводчаті, що іноді сполучалися з дерев'яними конструкціями. Поряд з куполами і циліндричними зводами були широко поширені хрестові зводи. В обпиранні купола на квадратну підставу нерідко використовувався східний прийом - тромпи.

В візантійській архітектурі є розробка системи обпирання купола на окремі чотири опори за допомогою вітрильного зводу.

Спочатку купол спирався безпосередньо на вітрила, пізніше між куполом і опорною конструкцією стали влаштовувати циліндричний обсяг - барабан, у стінах якого залишали прорізи для висвітлення підкупольного простору.

Ця конструктивна система дозволила звільнити інтер'єр будинків від громіздких стін і ще більш розширити внутрішній простір. Для втілення цієї ідеї просторовості інтер'єра служив прийом підпирання арок напівкуполами, що створюють разом з куполом єдиний простір. Взаємне зрівноваження зводів - одне з видатних досягнень візантійської архітектури. Використання просторових форм, що володіють у силу геометричної будівлі твердістю і стійкістю, дозволило звести до мінімуму масивність опорних конструкцій, розподілити в них будівельні матеріали, одержати значну економію в трудових і матеріальних витратах.



Основним будівельним матеріалом була пласка цегла. Продовжуючи будівельні традиції східних областей імперії і суміжних країн, конструкція візантійських зводів з цегли різко відрізняється від конструкції римських зводів, що возводилися по дерев'яних кружалах. Для полегшення ваги в кладку зводів вводилися пористі кам'яні породи, зокрема пемза. Куполи і зводи покривалися черепицею або свинцевими аркушами.

Для сприйняття розпору арок і зводів у процесі їхнього спорудження у візантійських будівлях часто застосовувалися металеві і дерев'яні затягування, що іноді оставлялись і у вже зведеному будинку. У куполах закладали розтяжні кільця, виготовлені з дубових брусів або штабового заліза.

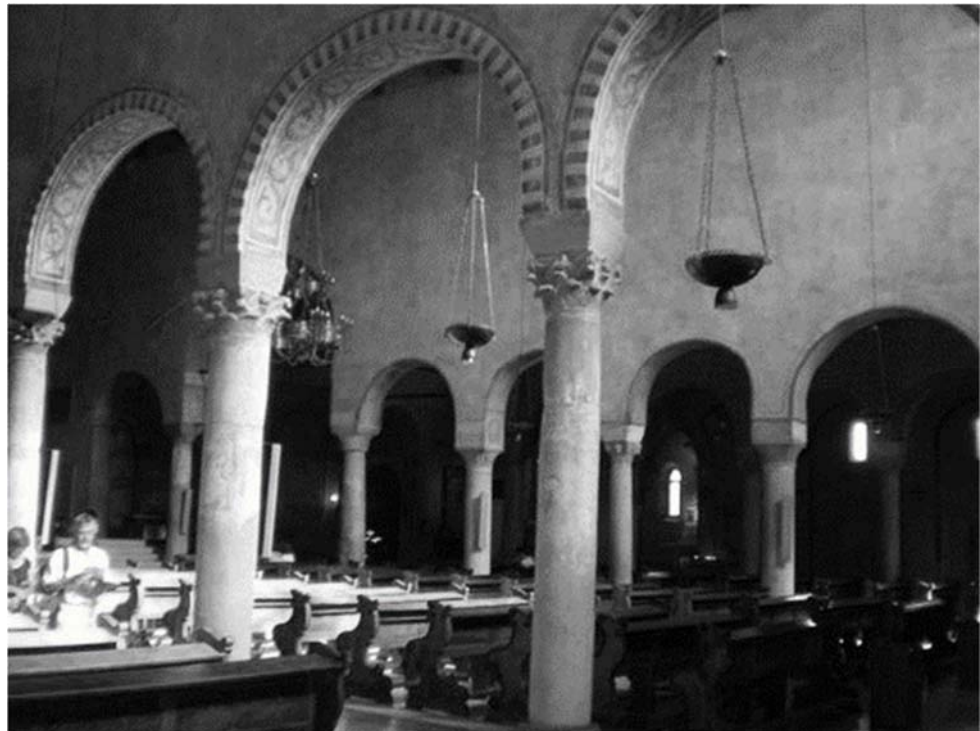
Широко застосовувалися у Візантії хрестові зводи найчастіше мали вшарушенную форму, що з'явилася в результаті відмовлення від еліптичного обрису діагональних ребер звичайного зводу і переходу до більш простого напівциркульного абрису,, що окреслюється легко з допомогою короба

Малюнок 1.5.1 - Тип храму, в якому центральне приміщення робилося великим і перекривалося куполом.



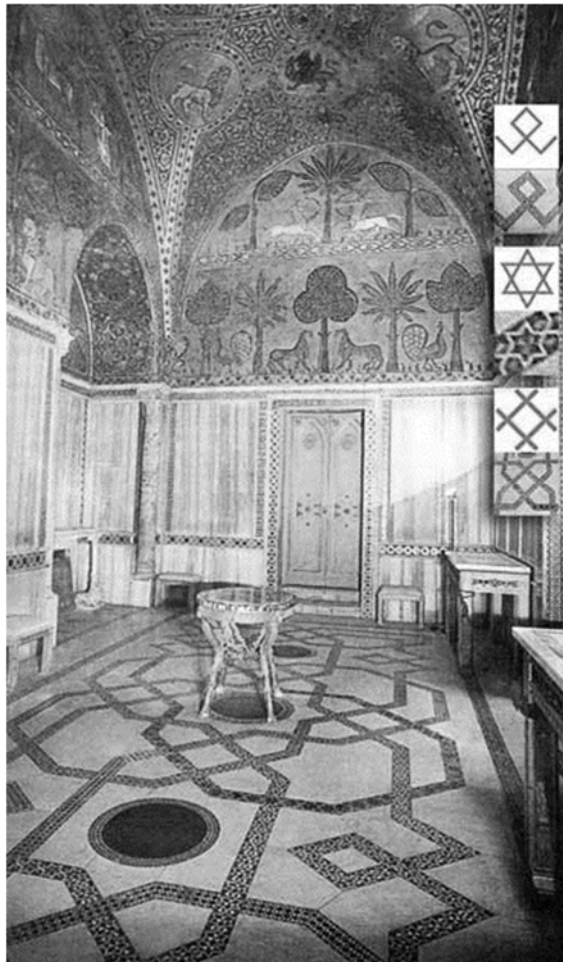
Художнє осмислення нових конструктивних систем у візантійському зодчестві йшло при впливі місцевих архітектурних шкіл і насамперед під впливом грецьких традицій. Виявлення в композиції конструктивної форми, властивої давньогрецькому зодчеству, стало й у візантійську епоху основним тектонічним принципом. Однак цей принцип проявився в нових умовах, підготовлених гігантським розвитком сводчато-купольних форм при домінуючому значенні внутрішнього простору. Основними засобами виразності служили самі конструктивні елементи - купола, зводи, аркади, що читаються ясно в інтер'єрі з підкреслено виявленими поверхнями без зайвої пластики і декоративного перевантаження. Стіни часто покривалися фресковим живописом або облицьовувалися різнобарвними плитами мармуру. Широко застосовувався мозаїчний живопис, що розташовувався звичайно на вигнутих поверхнях стін, у куполах і зводах. Різьблена скульптурна обробка стін сприймається як легкий рельєфний Рисунок, що не руйнує площини стіни.

Малюнок 1.5.2- У чітких членуваннях інтер'єра збереглися ордерні мотиви, але зникла характерна для Древнього Рима ордерна аркада.



Аркада на колонах, що з'явилася ще в період Римської імперії, стала у візантійській архітектурі пануючим мотивом. Форма аркади - конструктивна. Від римського ордера залишилася його несуча частина - колона, що сприймає навантаження від арок. Змінилася і форма капітелі, що передає зосереджені зусилля від арки з прямокутною підставою на круглу колону. Більш масивна, чим у римських колонах, вона одержує форму перекинutoї напівкулі з усіченими сторонами. Її скульптурна обробка виконувалася у виді легкого геометричного візерунка, форма і пластика - варіювалися. Стовбур, колони часто робився монолітним, у ряді випадків на обидва кінці колони накладалися свинцеві прокладки. Всі елементи системи відрізнялися доцільністю.

Малюнок 1.5.3 – Інтер'єр тяжіє до пишності, багатству, використовує арки різноманітних форм і купольні зводи.



Окремо варто сказати про декоративні матерії. Знамениті візантійські шовки з тканими візерунками навіть у збережених фрагментах, що пройшли іспит часом, уражають тонкістю роботи. Шовкові полотна прикрашали стіни, зміцнювалися в аркових прорізах. У випадку, якщо було потрібно відкрити прорізи, занавеси зав'язувалися або оберталися навколо колон. З Персії і країн Близькі Схід ввозилися килими і дорогоцінні тканини, якими прикрашалися лежа, табурети і трони.

***Характерні риси стилю:***

Купола, зводи, аркади, читаються ясно в інтер'єрі з підкреслено виявленими поверхнями без зайвої пластики і декоративного перевантаження

***Характерні кольори:***

Білий, золотий, коричневий

***Характерні форми:***

Куля, циліндр, площина

***Характерні елементи інтер'єра:***

Стіни часто покривалися фресковим живописом або облицьовувалися різнобарвними плитами мармуру. Широко застосовувався мозаїчний живопис, що розташовувався звичайно на вигнутих поверхнях стін, у куполах і зводах. Різьблена скульптурна обробка стін сприймається як легкий рельєфний Рисунок, що не руйнує площини стіни.

***Характерні конструкції:***

Купол, напівкružні арки, діагональні екседри, підвалини, арки на колонах і т.п..

***Характерні вікна:***

Аркові витягнуті вертикально

***Характерні двері:***

Різьблені масивні

Візантійське мистецтво часто (і небезпідставно) сприймають як місток між мистецтвом імператорського Рима і Середньовіччя.

## **1.6 СЕРЕДНЬОВІЧЧЯ. РОМАНСЬКИЙ СТИЛЬ**

Західна Європа. XI-XII ст.

Романський стиль почав відродження архітектурних традицій Древнього Рима й у результаті одержав свою назву від слова "Рому" (Рим, латинською мовою). Творці Романського стилю - скульптори, архітектори, живописці - бажали одного: втілення у своїх витворах краси. Епоха цього стилю народжує особливе почуття дотику до вічно триваючої історії, почуття значимості християнського світу.

В інтер'єрах і архітектурних будівлях того часу виявляється тепло і гармонія, плавні форми арок і велично спокійний декор.

Романський стиль вмістив численні елементи ранньохристиянського мистецтва, мистецтва античності, епохи переселення народів, Візантії і мусульманського. На відміну від попередніх йому тенденцій середньовічного мистецтва, що носили локальний характер, романський стиль став першою художньою системою середньовіччя, що охопила (незважаючи на викликане феодалною роздробленістю величезне різноманіття місцевих шкіл) більшість європейських країн. Основою єдності романовського стилю була система розвитих феодалних відносин і інтернаціональна сутність католицької церкви, що була в ту епоху найбільш значною ідеологічною силою суспільства і завдяки відсутності сильної світської централізованої влади мала основний економічний і політичний вплив. Головними заступниками мистецтв у більшості держав були монастирські ордена, а будівельниками, робітниками, живописцями, переписувачами і декораторами рукописів - ченці; лише наприкінці 11 в. з'явилися бродячі артілі каменотесів-мирян (будівельників і скульпторів).

Окремі романські будинки і комплекси (церкви, монастирі, замки) нерідко створювалися серед сільського ландшафту і, розміщаючи на пагорбі або на піднесеному березі ріки, панували над округою як земна подоба "граду божого" або наочне вираження могутності сюзерена. Романські будинки прекрасно гармоніюють із природним оточенням, їхні компактні форми і ясні силуети наче повторюють і збагачують природний рельєф, а місцевий камінь, що найчастіше служив матеріалом, органічно вмальовується в природні ландшафти.

Зовнішній вигляд будівель романського стилю виконано в манері спокійної й урочисто-суворої сили; у створенні цього враження чималу роль грали масивні стіни, ваговитість і товщина яких підкреслювалися вузькими прорізами вікон і східчасто заглибленими порталами, а також вежі, що стають у романському стилі одним з найважливіших елементів архітектурних композицій. Романський будинок являв собою систему простих стереометричних обсягів (кубів, паралелепіпедів, призм, циліндрів). Храми романського стилю розвивали успадковані від ранньохристиянського зодчества типи базиликальної і центрической (найчастіше круглої в плані) церкви; у місці перетинання трансепту з подовжніми нефами зводилися звичайно світловий ліхтар або вежа. Кожна з головних частин храму являла собою окремий просторовий осередок, як усередині, так і зовні чітко відособлену від інших, що багато в чому було обумовлено вимогами церковної ієрархії: наприклад, хор церкви був недоступний для пастви, що займала нефи. В інтер'єрі мірні, повільні ритми поділяючі нефи аркад і подпружних арок, на значній відстані друг від друга прорезавших кам'яну масу зводу, народжували відчуття непорушної стійкості божественного мироустройства; це враження підсилювалося самими зводами (переважно циліндричними, хрестовими, хрестово-реберними, рідше - куполами), що приходять у романовський стиль на зміну плоским дерев'яним перекриттям і спочатку з'явилися в бічних нефх.

Якщо в ранньому романському стилі панував настінний живопис, то наприкінці 11 - початку 12 ст., коли зводи і стіни знайшли більш складну

конфігурацію, видом храмового декору стали монументальні рельєфи, що прикрашали портали, а часто і усю фасадну стіну, а в інтер'єрі увага зосереджена на капітелях. У зрілому романському стилі плоский рельєф змінюється усе більш опуклими, насиченими світлотіньовими ефектами, але незмінно зберігає органічний зв'язок зі стіною. Епоха романського стилю з'явилася також періодом розквіту книжкової мініатюри, у цілому відрізнялася великими розмірами і монументальністю композицій, а також різних галузей декоративно-прикладного мистецтва: лиття, карбування, різьблення по кісті, художнього ткацтва, килимарства, ювелірного мистецтва.

Основними рисами романського стилю, крім масивних кам'яних стін, стали напівциркульні арки, циліндричні або хрестові зводи, лаконічність і простота, відчуття стабільності і непорушності. Могутні колони іноді заміняли могутніми хрестоподібними або восьмигранними стовпами. Романські капітелі мали прості геометричні форми, часто їхній прикрашали рельєфними різьбленими зображеннями. Епоха цього стилю народжує особливе почуття дотику до вічно триваючої історії, почуття значимості світу і прагнення показати не тільки красу речового світу, а щирі красу духу.

Малюнок 1.6.1 - Однією з головних задач зодчого романського стилю була задача створити вмістище для людей, що моляться, а не обитель



Божества, що було важливо в античності.

**Переважаючі кольори:** червоний, білий, коричневий, зелений.

**Лнії:** напівциркульні, вертикальні, горизонтальні, прямі.

**Форма:** циліндрична і прямокутна.

**Елементи й аксесуари інтер'єра:** зали з відкритими стельовими балками й опорами по центрі; плавні форми арок; велично-спокійний декор.

**Конструкції:** кам'яні, товстостінні, масивні; дерев'яні, оштукатурені з видимою основою.

**Підлога:** мармурова плитка з малюнком.

**Стіни:** венеціанська штукатурка.

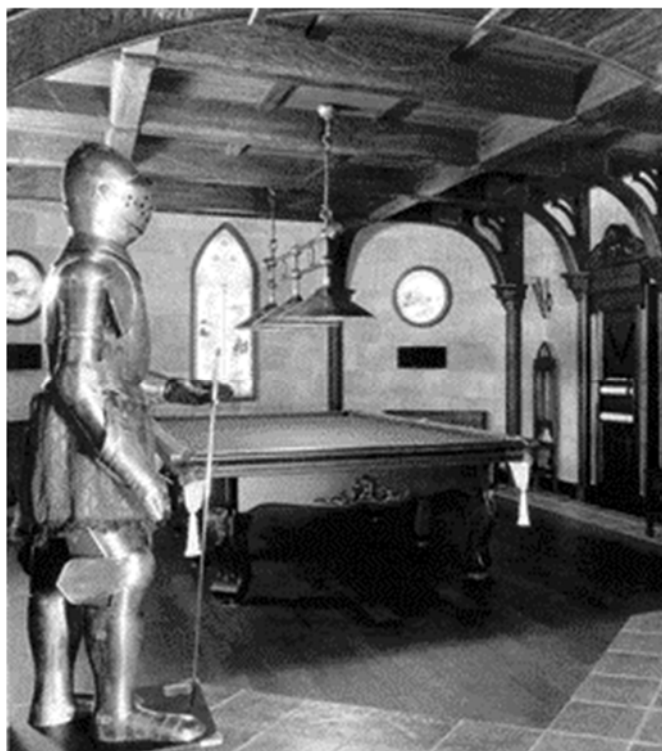
**Вікна:** маленькі, прямокутні, у кам'яних будинках - аркові.

**Двері:** прямокутної форми з масивними петлями, замком і засувом, дощаті.

**Матеріали** - камінь і метал.

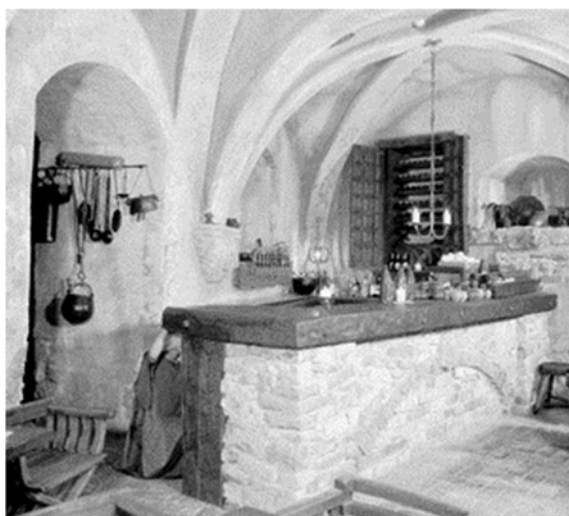
**Замкова і лицарська тематика** - смолоскипи, зброя, герби, бої, зброя.

**Гобелени, килими.**





Малюнок 1.6.2 – Використання романського стилю у сучасних інтер'єрах



Малюнок 1.6.3 – Використання романського стилю у сучасних інтер'єрах



Малюнок 1.6.4 – Використання романського стилю у сучасних інтер'єрах

## **1.7 СЕРЕДНЬОВІЧЧЯ. ГОТИЧНИЙ СТИЛЬ**

Західна Європа. XII-XV ст.

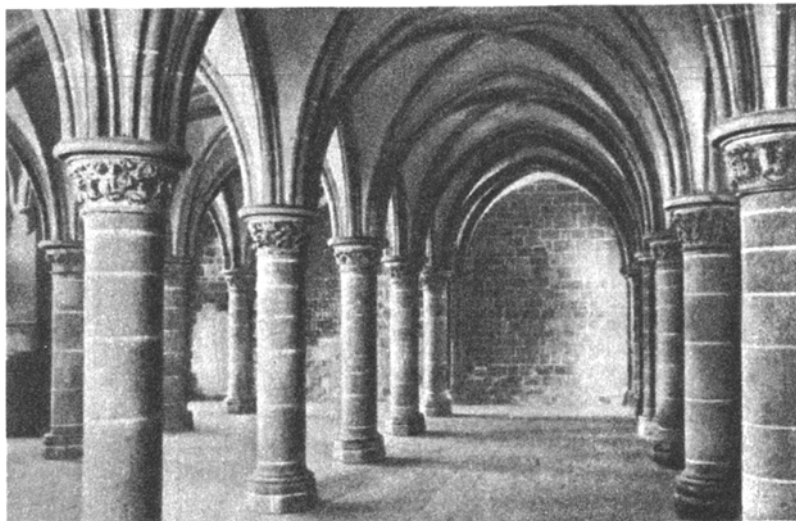
Від італійського *gotico* - готський, варварський. Стиль у західноєвропейському мистецтві XII-X ст., що завершив його розвиток у середньовічний період. Термін був уведений гуманістами Відродження, що

бажали підкреслити "варварський" характер усього середньовічного мистецтва; у дійсності ж готичний стиль не мав нічого загального з готами і являв собою закономірний розвиток і видозміну принципів романського мистецтва. Міста, що стали центрами торгівлі і ремісництва, були головними вогнищами поширення готичної архітектури.

Збільшення розмірів будинків і ускладнення їхньої функції в готичний час безпосередньо позначається на їхніх інтер'єрах. У замках, наприклад, крім донжона з'являються значні прибудови — житлові корпуси, капели й інші. Те ж саме спостерігається й у міських будівлях.

Активну роль у готичному інтер'єрі грають перекриття — гуртові зводи (Малюнок 1.7.1) або в інших випадках — масивні дерев'яні, дубові балкові стелі з прогонами і другорядними балками.

Вікна в готичних суспільних і житлових будинках стають більше, вони здобувають, так само як і в церквах, вітражний характер. Віконні плетіння і кольорове застосування додавали внутрішнім приміщенням зовсім особливий характер. Розміри самого скла також збільшуються. Крім з'єднання свинцевими смужками, вони безпосередньо зв'язуються з кам'яними віконним



плетінням. Кольорова прозора мозаїка замінюється живописом на склі.

Малюнок 1.7.1 – аббатство мон-сен-мишель

Кам'яні плитні підлоги найчастіше настилялися в шахівницю, але іноді одержували й інший складно- сплетений Рисунок.

Важливим елементом оздоблення інтер'єра суспільних і житлових будинків був камін, що завершувався звичайно пірамідальним ковпаком, що досягав іноді рівня перекриття. Отвір його обрамлялося профільованими тягами. У верхній частині каміна і по його сторонах, у кутах, робили полки, на яких ставився посуд і інші предмети.

У готичний період збільшуються типи меблів, але головна роль як і раніше належала сундукам-кофрам, що розставляються уздовж стін; маючи дерев'яні прямі спинки, останні відігравали роль лав-диванів. Поширені були, крім стільців, крісла — великі і тверді, із прямими високими спинками, що нагадують скоріше єпископські трони, аніж звичайні сидіння. Видне місце в багатих будинках займали в спальнях широкі ліжка, що розміщалися на узвишші, що мали по кутах чотири профільовані стовпчики, що підтримували плаский балдахін, облямований тканиною з фестонами або оборкою. Іноді балдахін здобував більш складну форму типу конічного обрису намету.

З'являються великі і важкі шафи, буфети для посуду, «етажерки» з полками і ширми — особливо в спальнях.

Столи продовжують зберігати свої колишні романські форми. Поряд з невеликими застосовувалися і столи значної довжини, що використовувалися для трапез і бенкетів.

Для готичних меблів характерно різноманітне застосування різьблення, тонкого, здебільшого рельєфного, іноді прорізного, з використанням мотивів, типових для архітектури цього часу — стрілчастих арок, що утворюють аркади, що сплітаються між собою або накладені одна на одну. Це різьблення переходить у своєрідну фактуру, що покривала всю поверхню шафи, скрині або спинки крісла.

В оздобленні інтер'єрів особливого значення набувають тканини. Декоративне рішення деяких інтер'єрів, судячи з іконографічних матеріалів, було засновано більше на драпіруваннях, аніж на меблях. Стіни житлових

приміщень в окремих випадках цілком обтягалися кольоровою матерією, наприклад, темно-зеленим або малиновим оксамитом, а також сукном.

Із середини XIV століття починають виробляти ткані килими — шпалери з тематичними композиціями й орнаментальними мотивами. На цих килимах, що розвішуються по стінах, так само як і на фрескових розписах (останні зустрічаються у світських будинках відносно рідко), зображувалися сцени історичного і легендарного характеру-полювання, алегорії, герби.

Тканини утеплювали кімнати і зм'якшували «твердість» їхньої кам'яної архітектури. Матерії вживалися також у вигляді скатертин на столах, для покриття ліжок, численних скринь і сидінь. Як і в романському інтер'єрі, тканини вживалися як місцевого виробництва, так і завезені, у тому числі східні. Одержують поширення м'які подушки, що укладаються на кофри або на крісла.

Визначну роль у готичному інтер'єрі грав посуд — глечики, підноси, блюда, чашки і т.п. Вони виставлялися на столах, полках. Судини були металеві — мідні, керамічні, з кольорового скла. У формах судин також знаходили застосування мотиви готичної архітектури — сплетіння граней, площин, ліній.

Багато важливих і істотних деталей можна знайти на мініатюрі XV століття, що зображує «Весільний бенкет» (Рисунок 2.64): і структуру приміщення з балконом для оркестрантів, і столи, за яких сидять учасники торжества, і високий дрессуар із розставленим посудом, і багато чого іншого. Варто звернути увагу на настил підлоги, що включає орнаментальні побудови, і Рисунок скатертин, і, зрозуміло, на костюми присутніх осіб.

Малюнок 1.7.2– Готичний інтер’єр. Мініатюра “Весільний бенкет”



Готичний орнамент був різноманітний. Продовжують використовуватися перетворені античні і візантійські мотиви, але поряд із ними явно переважають нові теми. Крім геометричних орнаментальних побудов і відтворення форми стрілчастої арки, сферичних трикутників і чотирикутників, надзвичайно широко застосовуються рослинні форми місцевої флори, що складає характерну рису орнаментики тієї епохи — листи винограду, реп'яха, дуба, плюща, конюшини, троянд і ін.

Широке розповсюдження одержують мотиви трилисника і дволисника. Пізніше використовуються форми колючих рослин — тернику, будяка, папороті й інших. У більш пізніший час при зображенні рослин майстри доходили до натуралістичного їхнього відтворення, віддаючи перевагу засушеним і штучно зламанім формам. В орнаментацию нерідко влітаються зображення тварин і людей, що будучи виконані в камені, в архітектурних спорудженнях орнаментальні форми здобувають виняткову витонченість, що доходить до межі в пізній готичі. Ті ж орнаментальні форми й мотиви використовувалися також і при виготовленні тканин і у вишивках.



Малюнок 1.7.3 - У готичному стилі важливі сполучуваність матеріалів, квітів і стильова єдність в обстановці будинку, гармонія стародавніх предметів із сучасними, подолання відчуття громіздкості каменю.

**Характерні риси:** міська вишуканість, лицарство.

**Переважні кольори:** червоний, жовтий, синій, коричневий. Також дуже поширені різні відтінки золотого, срібного, пурпурного, синювато-чорного, зеленого і рубіна.

**Лінії:** ребристо-повторювані, стрілчасті; утворюючий звід із двох пересічних дуг.

**Форма:** стрілчасті арки, що переходять у стовпи; стрункі колони; складні форми зводів; у плані будинку переважають прямокутні форми.

**Елементи й аксесуари інтер'єра:** кесонна стеля (оброблена дерев'яними плитами) і дерев'яні панелі стін; плиткова мозаїка; багата фурнітура; високі зали, вузькі і довгі або широкі, з опорами по центрі; складний ажурний орнамент; картини в чудових окладах, дзеркала в позолочених рамах, гобелени і килими, затягнуті тканинами стіни, красиві драпірування гардин.

**Конструкції:** каркасні, кам'яний, ажурні; стрілчасті арки. Підкреслюється основа конструкцій.

**Вікна:** величезні, витягнуті нагору, часто з барвистими багатобарвними вітражами, по верху будинку вікна іноді мають круглу форму; вікна у формі троянди; вікна у свинцевому обрамленні, з опуклого скла, без занавесей.

**Двері:** дубові філенчатые. Дверні прорізи мають форму ребрих стрілочастих арок.

**Стелі:** як правило, дерев'яні, балкової конструкції або з відкритими оформленими кроквами; зустрічається декоративний розпис на стелі.



Малюнок 1.7.4 – Готичний стиль у сучасному інтер'єрі



Малюнок 1.7.5– Сучасна люстра у готичному стилі



Малюнок 1.7.8 – Готичний стиль у сучасному інтер'єрі

Готична архітектура як вищий етап західноєвропейської архітектури раннього середньовіччя склалася в логічну, добре конструктивно обґрунтовану систему, зобов'язану своїм успішним розвитком високому рівню ремісничої техніки. Досконалість ремісничої майстерності і дозволила створювати такі грандіозні спорудження, як міські собори, ратуші й інші будинки. Ця техніка і ця майстерність у значній мірі полегшили в наступний період становлення архітектури і художньої культури Ренесансу.

## **1.8 СЕРЕДНЬОВІЧЧЯ ЕПОХИ ВІДРОДЖЕННЯ**

XV-XVI ст.

Стиль інтер'єра Ренесанс (стиль Відродження) (XV-XVI вв.). Новий стиль, названий сучасниками стилем Відродження, або ренесанс приніс у



мистецтво і культуру середньовічної Європи новий дух волі і віри в безмежні можливості людини.

Архітектурний стиль еkleктичний і скоріше декоративний, чим конструктивний. Формальні елементи стилю почерпнуті з арсеналу форм греко-римських ордерів. Нова естетика відбилася і на дизайні інтер'єра стилю ренесанс: тепер йому характерні великі приміщення з закругленими арками, обробка різьбленим деревом, самоцінність і відносна незалежність кожної окремої деталі, з яких набирається ціле.

Вікна вирішувалися з напівкруглими, пізніше з прямим завершенням. Інтер'єри палаців уражали монументальністю просторових ефектів, пишнотою мармурових сход, багатством декоративного оздоблення. Вітальні і спальні знаті обставлялися дорогими меблями, виконаної в дусі античності. Підлога, стіни і дверні рами облицьовані мармуром; кесонна стеля обшивалася деревом.

Малюнок 1.8.1 – Монументальність у просторових рішеннях інтер'єрів



Мірою гармонійності форм служить правило золотого перетину

У епоху Відродження стало модним прикрашати внутрішні приміщення фрескою. Такий декор з використанням просторового живопису зрительсько розширює простір кімнати, робить його динамічним і легенею.

епоху Відродження стало модним прикрашати внутрішні приміщення фрескою. Такий декор з використанням просторового живопису зрительсько розширює простір кімнати, робить його динамічним і легенею.

## Малюнок 1.8.2 – Оздоблення фресками у вирішенні інтер'єрів



На фоні декоративної пишноти ренесансу обстановка інтер'єрів досить скупа - в одному приміщенні рідко знаходилося більш трьох предметів меблів. Зате великі вікна із широкими укосами, що нагадують раму картини, здатні істотно змінити характер інтер'єра, залити його сонячним світлом і прикрасити весняним пейзажем.

Глибока перспектива, пропорційність, гармонійність форм - обов'язкові вимоги естетики ренесансу. Характер внутрішнього простору багато в чому визначається стелями, плавні лінії яких повторюються в численних напівкруглих нішах.

Побудова симетричної композиції відштовхується від одного центрального елемента, що виступає як вісь цієї симетрії.

Наприклад, таким елементом може стати камін, формально і психологічно знаходиться в центрі уваги. Доповнити картину можуть профільовані карнизи і ліпні фрагменти, що у даному випадку виглядають затяжко.



Малюнок 1.8.3 – Інтер'єр зали у стилі ренесанс

Ренесансна орнаментика відштовхується від античних зразків. Широко використовуються різної форми колони, пілястри, лист аканта, мотив канделябра, купідони; вводяться в побут гротески, розвиті на основі орнаментів, виявлених на давньоримських стінних розписах; широко вживалися арабески, плетінки, картуші, фестони, гірлянди, левині голови, грифони і т.д.



Малюнок 1.8.4 – Ренесансна орнаментика

Меблі стиля ренесанс характеризують чітка форма, ясна побудова і численні архітектурні елементи.



Малюнок 1.8.5 – Меблі епохи ренесансу

Корпусні меблі вирішуються як архітектурне спорудження, як мініатюрне палаццо з колонами, пілястрами, карнизами, фронтонами.

Після ліжка другий по важливості предмет обстановки - сундук-кассоне (з різьбленням, інкрустацією і розписом).

Зустрічаються два типи столів стилю ренесанс: прямокутної форми з товстою стільницею на двох масивних підвалинах і центральний, або

однопорный, зі стільницями круглої, шести- або восьмикутної форми. Особливою декоративністю славилися венеціанські меблі: скрині, шафи прикрашалися розписом, стукко, позолоттю.

Малюнок 1.8.6



**Основні матеріали:** чорне і біле дерево (дуб, горіх, екзотичні породи), слонова кістка, камінь, мармур, піщаник.

**Колірна гама:** м'які і світлі, темні і похмурі, дзвінкі і насичені; холодні відтінки білого кольору і пастельні гами.



Малюнок 1.8.7 – Сучасний інтер'єр у стилі ренесанс



Малюнок 1.8.8– Сучасний інтер'єр у стилі ренесанс

**Матеріали:** штучний камінь у стилі "рустик", "середньовічний замок", "феодальний маєток" або "сколена грань". Імітації грубої рустованої поверхні доречні в основному в представницьких зонах (у холі, вітальні).

**Оформлення приміщень** Ренесансу відрізнялося яскравими фарбами і достатком розписів. Мода на ілюзорні картини поширювалася не тільки на парадні, але і на житлові кімнати. Стелі, плафони, люнети прикрашалися міфологічними сценками або сюжетами з життя хазяїнів будинку. Розписані стіни і стеля немов розсовували простір залів, змінювали їхньої пропорції.

**Стильовий акцент:** Треба мати на увазі, що для ренесансу він дається суужніше, ніж для імітації інших стилів, оскільки в даному випадку переважніше працювати з обсягами, пропорціями, висвітленням, обробкою. І все-таки зіграти роль стильового акценту може і розумно обраний предмет меблів.

*Період пізнього італійського Ренесансу заклав основи для зовсім нового напрямку в мистецтві - стилю барокко в обох його проявах - як динамічному (Микеланджело), так і класичному (Виньола).*

## 1.9 БАРОККО

кінець XVIIст. – початок XVIII ст.

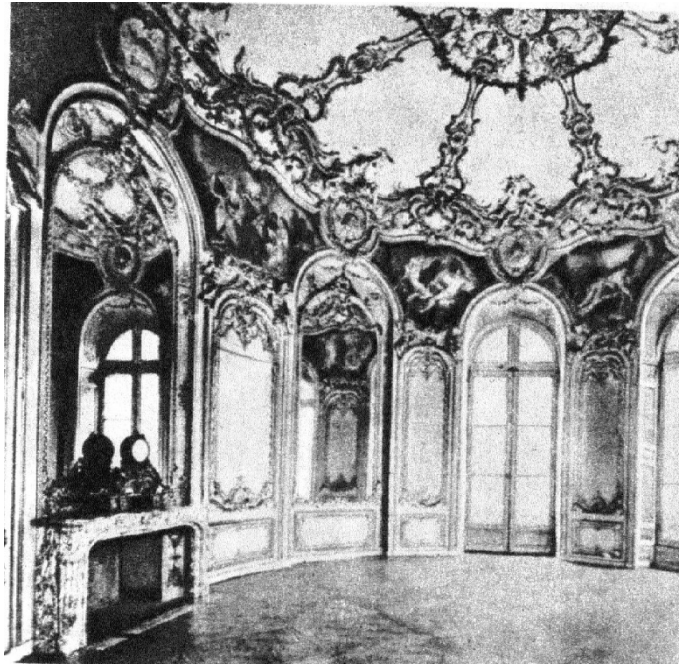
РУБІЖ XVI-XVII СТОЛІТЬ ознаменувався низкою найбільших наукових відкриттів. Це була благодатна і драматична пора зламування звичних уявлень про світобудову, зміни світогляду. У підсумку людина XVIII століття вже остаточно усвідомлювала, що належить до зовсім нової епохи. І це не могло не відбитися в мистецтві, не спричинити за собою глобального перегляду естетичних ідеалів. Наприкінці XVI століття, у результаті еволюції Відродження, з'являється новий історичний художній стиль-барокко. Йому було призначено блискуче царювати в Західній Європі в XVII-першій половині XVIII сторіччя. Причому в різних країнах його стильові особливості виявлялися не однаково. В Англії, наприклад, набагато слабкіше, ніж на "історичній батьківщині", в Італії. Значний розвиток барокко одержав у Франції, Німеччині, Фландрії, Голландії. Метою нового стилю було вразити глядачів, тому театральність, наявність несподіваних ефектів стали його невід'ємними рисами

Головними стильовими ознаками вважалися "складність" сполучення несподіваного, зіставлення контрастного. Напруга, грандіозність, підвищена емоційність, мудрі комбінації форм і декору, а також перевага криволінійних, а не правильних і симетричних, як у Відродженні, обрисів були властиві добуткам усіх видів мистецтва.

Приватні інтер'єри барокко відрізнялися надзвичайною урочистістю і пишністю. Це враження народжувалося в першу ж мить, ледь людина потрапляла у вестибюль будинку з парадними центральними сходами, над якими у височині яскравою плямою сяяв розписний плафон стелі (Рисунок 1.7.1).



Малюнок 1.9.1– Овальний зал отелю Субіз у Парижі



В будинках Англії навпроти сходів улаштовувався спеціальний балкон з балюстрадою, за якою міг розташовуватися оркестр. Парадні зали знаходилися на другому поверсі, а по обидва боки від центру - інші кімнати. Парадні приміщення часто з'єднувалися вузькими галереями, прикрашеними колонами, пілястрами, статуями або живописом, дзеркалами. Тут зосереджувалися колекції творів мистецтва хазяїв будинку. Вікна галерей виходили в парк, а на протилежній стіні розвішувалися дзеркала. У такий спосіб утворювався ефект поглиблення простору, єднання архітектури і природи.

Тема розкриття простору інтер'єра всередину була однією з центральних у барокко. Тому використання дзеркал, розпис стель нескінченними небесними далечінями і ширяючими в хмарах фігурах - характерні для оздоблення інтер'єрів компоненти. Стелі штукатурилися і вкривалися докладними фресковими композиціями в оточенні позолоченого різьбленого або стуккового декору, а також живопису, що імітує об'ємні скульптурні форми. Виникало відчуття, що живопис не укладається в межі плафона, виходить за

його межі. Іноді на стелях, але частіше в оформленні стін були присутні різьблені дерев'яні панелі. В них монтували портрети й інші мальовничі добутки.

Поверхні стін прикрашали також елементами: ордерами-пілястрами, крученими колонами, волютами, використовувався і живопис в обрамленні скульптурних гірлянд, волют (Малюнок 1.9.2)

Малюнок 1.9.2– Інтер'єр будинку у Парижі



З Іспанії в інші європейські країни прийшла мода обшивати стіни тисненою шкірою з малюнком золотом, що наслідують дорогим тканинам. В Фландрії стіни обтягали шовком і оксамитом. Як і раніше були поширені і шпалери, їх розвішували над різьбленими панелями. Підлоги викладалися мармуровими або майоліковими плитами. Урочистий пафос апартаментів підсилювала велика

кількість килимів, великих (до підлоги) дзеркал, позолоченої ліпнини. В орнаментиці переважав Рисунок важких гірлянд із листів і плодів, волют, картушів (від фр. *cartouche*- "сувій"), маскаронів. Розповсюджений був і мотив

кручених арабесок, різноманітних вигинів акантового листа, стрічкових плетив, перетворених у примхливі німецькі рольверки (розрізаний по краях картуш) або бандельверки (від нем. *bandelle*- "стрічка"). Прямі лінії поступово витиснулися криволінійними контурами, що додають декорові динаміки і мальовничості (Малюнок 1.9.3).

**Малюнок 1.9.3**– Алтарь у соборі в Толедо



Розкіш барочного інтер'єра підсилювали меблі, що стають усе більш різноманітними і витончено оформленими. Предмети меблів тепер значні по обсягу, істотну роль у декорі грають різьблення, металеві накладки з бронзи, міді, срібла, а також мозаїка й інтарсія. У моду входять м'які меблі-табурети, стільці, крісла, дивани з м'якими сидіннями, спинками, підлокітниками, оббиті тканиною-оксамитом, штофом, гобеленом, іспанською тисненою шкірою, глазетом (тканина з уплітаннями золотих і срібних ниток).



Малюнок 1.9.4– Диван і крісла епохи барокко

Одержують поширення так звані канапе-кушетки на 6-8 ніжках, що мають форму поздовженої лави з м'яким сидінням. Крісла, стільці, дивани виглядають велично, їхньої спинки мають хвилеподібні обриси, а підлокітники- волютообразні. Оббивка кріпиться великими цвяхами з масивними капелюшками. Нагострені ніжки надзвичайно різноманітні (у виді консолей, балясин, пірамід, s-образні). М'які частини меблів вкривали зйомними чохлами. З'являються і крісла для замських резиденцій із плетеними сидіннями, вкриті яскравими тканинами з великими квітами.

Не менш витонченими і різноманітними за формою стають столи. Вони можуть бути на одній або чотирьох ніжках, прикрашатися різьбленням, бронзовими деталями, флорентійською мозаїкою з різнобарвного мармуру, лазуриту, агата або вкриватися популярним у Франції складальним маркетрі (від фр. *marquetri*- "поцяткований знаками"). З горіха виготовляються витончені консольні столи, призначені для розміщення в стіні і тому оформлені односторонньо. Це декоративні предмети, на них ставлять годинник, посуд, канделябри, скриньки. Навпроти, екрани, що ввійшли в моду

, зтягнуті гобеленовими тканинами, мають не тільки декоративне, але й утилітарне значення, оскільки здатні охороняти від протягів або жару.

Вишукані обриси здобувають і наприклад, гамбурзькі, що славилися своєю масивною "архітектурою". Їх відрізняли ніжки у виді куль, могутні карнизи і картуші в лучковому фронтоні по центрі. Розповсюджені в епоху Відродження ларі-кассони замінюються комодами з великою кількістю шухлядок, книжковими шафами, бюро, шафами-кабінетами. Навряд чи не самими модними предметами інтер'єра стають комоди французького майстра Ш. А. Буля (1642-1732), що працював як один, так і із синами. Ці комоди з чорного дерева були досить прості за формою. Винятково ошатними їх робив декор-бронзові фігурні накладки у виді рельєфу, пальметок, що імітують форму Сонця (тому що майстер творив в епоху "короля-сонця"-Людовика XIV), масок. Радикально змінився вигляд кабінету хазяїна будинку. Тепер приміщення такого роду обставляються з тонко вивіреною пишністю - письмові столи, бюро, книжкові шафи, консольні столики для канделябрів, годинник та інші сугубо кабінетні предмети. У освічених людей, що захоплюються географією, тут можна зустріти карти і глобуси. Але для раритетів, що збираються власниками будинків, приділяються спеціальні кімнати-кунсткамери. У кімнатах встановлювалися чисто функціональні комоди. Самі ж спальні вважалися в XVII сторіччі парадними приміщеннями, тут навіть міг відбуватися прийом гостей. Ліжка як і раніше, як і в епоху Відродження, зберігали балдахіни, але декорувалися більш вишукано. Розкішні атласні покривала, заткані золотими або срібними нитками шовку, виробу ткачів Ліона або Флоренціли-додавали їм ошатний вид. У моді були тканини зі східним малюнком, що в Англії, а незабаром і по всій Європі одержав назву *jaranning*, хоча відтворював не тільки японські, але і китайські мотиви (великі і дрібні квіти, галузі квітучої сакури, птахів). Усе більше поширення в XVII і особливо XVIII сторіччі одержує фаянсовий посуд. Найбільшу славу здобув у XVII столітті дельфтський фаянс у синіх тонах. Він виготовлявся за допомогою розпису синім кобальтом з наступним випалом

при високих температурах. З дельфтського фаянсу робили вази для тюльпанів, блюда, чаші з рослинним орнаментом, морськими видами і малюнками, що імітують тканин-японські "кімоно" і індійські кашмірські, завезені в Європу голландськими купцями. Розпис окислами марганцю давала після випалу фіолетовий тон.

Майстри Руана і Невіра робили фаянсові блюда з гербами і широким орнаментальним бордюром по краї. У Німеччині цінувався білий фаянс, розписаний чорною глазур'ю. Керамисти Стаффордшира славилися поливною керамікою в народному стилі і тонкостінним фаянсом, що називалися "трубчасті глини". У майоліці Італії були популярні блюда із соковитим рослинним орнаментом або зображенням сценок із селянського життя.



Малюнок 1.9.5– Люстра з венеціанського скла

Більш об'ємні і динамічні форми здобувають і вироби зі скла. Особливу пластичність іспанським скляним вазам додавали ручки, що зображують накладні крильця або фігурки тварин. З Голландії прийшли в інші країни форми широких бокалів з розписами у виді гербів, дат, кручених стрічок з

написами, тому що ці предмети дарували з нагоди яких-небудь подій. Високо цінувався в Європі дорогий баварський і богемський криштал (кубки, вази, чаші, келихи, склянки) з "алмазною гранню" (надзвичайно тонким гравіруванням). Настільки ж вишукано виглядали вироби зі скла. Виготовлялися вони або шляхом занурення гарячого скла в холодну воду і вторинне нагрівання, або ж методом прокатування незстиглої скляної маси по дрібним різнобарвним осколкам.

Не втратив своєї популярності в барочному інтер'єрі і посуд зі срібла, бронзи, міді, олова. Мідне й олов'яне начиння звичайно зберігалось на кухні.

Люстри виконувалися у формі фігури тварини або людини, від якої відходив стрижень з нанизаними на нього s-образними відгалуженнями-ріжками, що завершуються чашечками для світильників. Унизу стрижень фланкировался масивною кулею. Скляні люстри з італійського острова Мурано відрізнялися легкістю, але теж ускладнилися, придбали криволінійні обриси деталей.

Малюнок 1.9.6– Розпис на стелі. Витвори меблів.

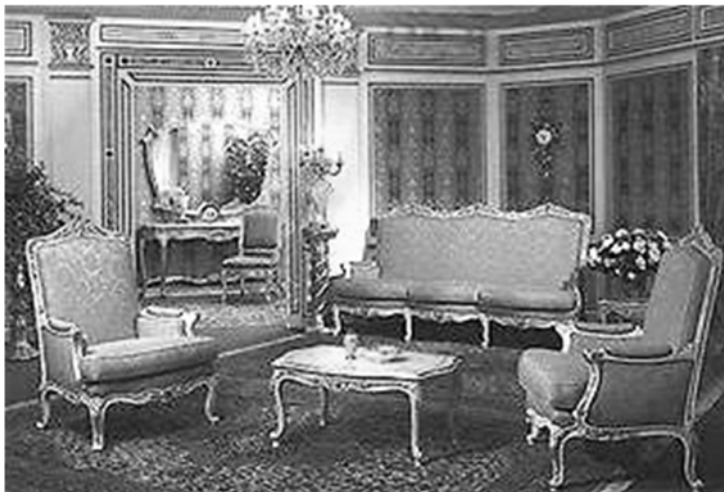


***Характерні риси:***

Симетрія в стилі, простір. Дуже багато ліпнини. Складні поверхні площини в будинках, великі складності в колонах, рясно оброблені стелі з заглибленими частинами.

Присутність витонченої "хитливої" меблів, виготовленої з дерева, що піддається різьбленню з красивою шпоною і покритим лаком. Стіни прикрашалися дзеркалами, і цілком декорувалися. Відсутність прямих ліній і кутів.

Речі інкрустовані з ніжно-квітчастим візерунком. Стиль "легковажний" з елементами еротизму. Панує граціозний, примхливий орнаментальний ритм. Інтер'єри витончені, декоративні, легкі.



Малюнок 1.9.7– Барокко (итальян. Вароссо - вигадливий).

***Характерні кольори:***

Приглушені пастельні тони; червоний, рожевий, білий, голубой з жовтим акцентом.

***Характерні лінії:***

Вигадливий опукло-вгнутий асиметричний Рисунок; у формах півколо, прямокутник, овал; вертикальні лінії колон; виражене горизонтальне членування.

***Характерні форми:***

Склепінні, куполообразные і прямокутні; вежі, балкони, еркери.

***Характерні елементи інтер'єра:***



Прагнення до величі і пишності; масивні парадні сходи; колони, пілястри, скульптури, ліпнина і розпис, різьблений орнамент; взаємозв'язок елементів оформлення.

***Характерні конструкції:***

Контрастні, напружені, динамічні; вигадливі по фасаду і разом з тим масивні і стійкі.

***Характерні вікна:***

Напівциркульним і прямокутні; з рослинним декором по периметрі.

***Характерні двері:***

Аркові прорізи з колонами; рослинний декор.



Малюнок 1.9.8– Сучасний інтер'єр у стилі барокко

Саме чудове в стилі Барокко, що, виникнувши на основі художніх форм, у першу чергу архітектурних, епохи Відродження, це мистецтво вклало в них інший зміст. Вперше в історії в цьому стилі з'єдналися дві, здавалося б, непеєднувані тенденції художнього мислення: Класицизм і Романтизм. Саме з "епохи Барокко" ці тенденції надалі тісно взаємодіють, породжуючи широкий спектр історико-регіональних художніх стилів XVII- XI вв.

## **1.10 РОККО**

**Стиль рококо став блискучим завершенням стилю барокко XVIII ст.**

Самим декоративним і орнаментальним стилем, звичайно, є рококо. Саме до нього, починаючи з моменту його народження на початку XVIII століття, архітектори, художники і декоратори постійно звертаються за якою-небудь дотепною або ефектною декоративною ідеєю. Інтер'єр уперше розуміється як розвага, жарт, творче самовираження. Саме цей стиль створив цілий світ різноманітних драпірувань, квіткових орнаментів, мальовничих плафонів і вставок на стінах і меблях. Розкіш стилю рококо проявилася й в обрисах меблів, і в загальній колірній гамі, і особливо в усвідомленні декорування як самостійного і самокоштовного явища в оформленні приміщень (Рисунок 2.25).

Малюнок 1.10.1 – Палац Сан – Сусі у Потсдамі



Французьке рососо, (rocaille) буває вигадливими прикрасами, криволінійністю ліній, завитками, немов напудрена перука знатної дами або її кавалера. Цей витончений стиль народжується у Франції й одержує найбільше широке поширення в меблях, предметах домашнього побуту і портновському мистецтві.

У зодчестві країн Європи стиль рококо часто є своєрідним місцевим варіантом пізнього барокко. Головним чином впливає на характер декору, що придбав манірно витончений, підкреслено витончений і ускладнений вид.

Малюнок 1.10.2- Собор святого Петра Донато Браманте, Рафаель, Перуцци, Микеланджело, делла Порта, Мадерна, Бернини 1506-1667р.

Малюнок 1.10.3



У помпезних інтер'єрах рококо замість яскравих фарб і різких ефектів використовуються м'які пастельні тони. Прямі лінії переходять у вигнуті і перериваються арабесками. Митецький, натурально виконаний декор відволікає око від структурних елементів. Саме поширення орнаменту у формі раковини, так називаний "рокайль" (rocaille), і дав назву цьому стилеві.

Для живопису і скульптури рококо характерні камерні за духом галантні сцени, еротико - міфологічні і пасторальні сюжети, асиметричні композиції.



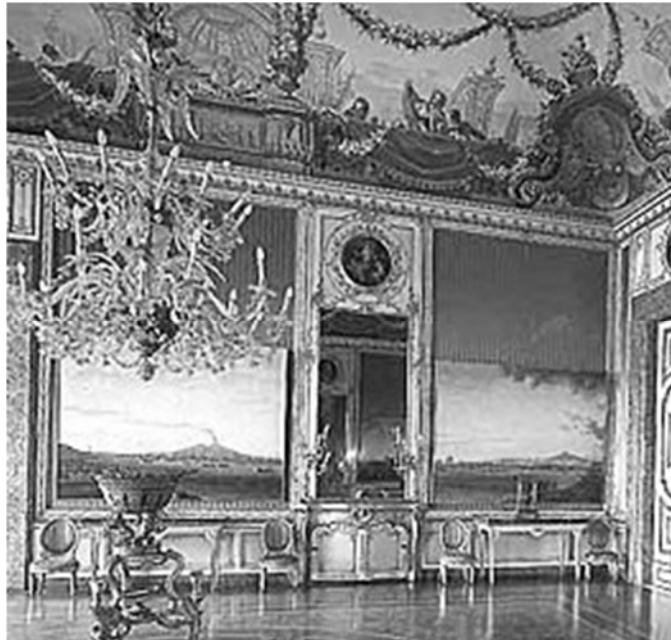
Малюнок 1.10.4– Інтер'єр у стилі рококо

Багатий тонкими переливами і трохи бляклий по колориту живопис має переважно декоративний характер.

У скульптурі переважають рельєфи і статуї, призначені для оздоблення інтер'єра, невеликі статуєтки, групи, погруддя, у т.ч. з теракоти, розписного або неглазурованої порцеляни.

У декоративно - прикладному мистецтві примхлива добірність обробки нерідко сполучиться з запозиченими екзотичними мотивами китайського мистецтва. Мотиви в східному смаку стають однією із самих характерних рис рококо. У декоративному рішенні очолює симетрія, але розміщення завитків, гірлянд, букетів і фігур вільне, що підсилює враження добірності інтер'єра в цілому. Головну роль грають легкі, помірно-елегантні хвилеподібні силуети і лінії.

В другій чверті XVIII століття стиль рококо вже в основному сформувався. Його поява і розвиток зв'язано з ім'ям Ж. О. Мейссоньє – ювеліра, скульптора й архітектора, декоратора інтер'єрів і автора численних прикрас. Золоте століття рококо збігається з правлінням Людовика XV (1723-1774), і за традицією цей стиль називають стилем Людовика XV.



Малюнок 1.10.5– Розпис на стелі

Золочене різьблення у вигляді раковин і картушів, симетричне розташування прикрас супроводжуються в рококо композиціями з завитків із квітами і стрічками. А в середині XVIII століття (близько 1750 року) у декорі виникає характерний комплекс орнаментальних мотивів, що дав ім'я всьому стилеві (Малюнок 1.10.7).



Малюнок 1.10.7– Інтер'єр замку Регнахольм (Швеція)

Усе в рококо було невеликим, витонченим, граціозним. Поступово пристрась до бронзових накладок і скульптурних рельєфів вгасає і змінюється прихильністю до ніжних світлих тонів, помірним розписам, легкому золотінню і білому лакові. Стиль рококо ірраціональний, примхливий, у міру нефункціональний – настільки, щоб інтригувати, але не до такої міри, щоб позбавляти комфорту.

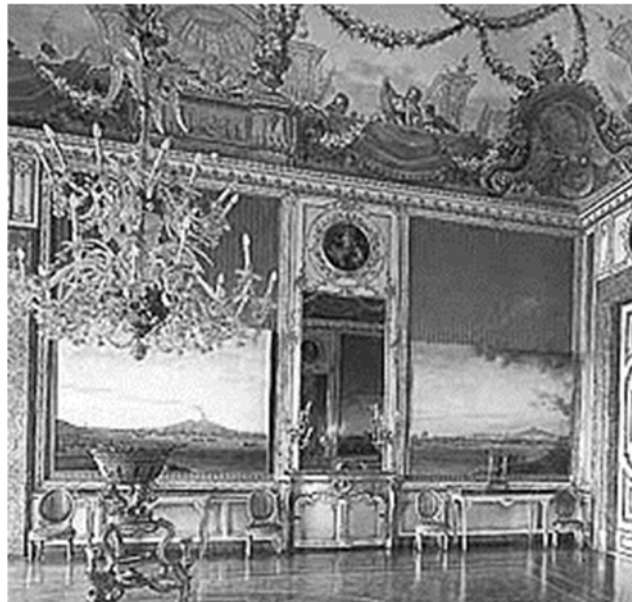
Легковажні теми і складний дизайн рококо найкраще представлений у предметах інтер'єра, на відміну від імпозантної барочної архітектури і скульптури. Виробу з металу, порцелянові фігурки, і особливо меблі змінювали свій стиль, тому що французький вищий клас хотів облаштовувати свої будинки в новому модному стилі.

Меблі в стилі рококо виглядала досить легковажно. Вона стала відігравати важливу роль з погляду комфорту і багатогранності. У результаті різноманітних варіацій дизайнерів з'явилася форма крісла "фотей" (крісло з дерев'яними ручками або ручками з м'якими підлокітниками і прямій, або злегка закругленою спинкою). Зміни в дизайні крісел: м'які підлокітники, м'яка

спинка і знімна подушка сидіння. Меблі стали розставляти вільно в приміщенні, а не тільки уздовж стін; щоб зробити акцент на легковажність атмосфери і багатогранність самих меблів. Широко використовувалося у виробництві меблів червоне дерево завдяки своїй міцності. Перестали робити розпірки на кріслах. Також використовували дзеркала, що висіли над камінами, вони стали ще більш популярними з розвитком виробництва скла. Уявлення про інтер'єр як цілісний ансамбль зародилося саме в епоху рококо. Архітектори у своїх проектах прагнули досягти повної декоративної єдності всіх складових кімнатного оздоблення: розписів і орнаменту стін і стель, обробки підлоги, форм і меблів, розцвічень драпірувань і оббивних тканин (Малюнок 1.10.8).

Уся декоративність рококо укладається в три компоненти:

- 1) колір приміщення,
- 2) меблі історичних форм,
- 3) стильні аксесуари.



Малюнок 1.10.8– Кімната старовинного лаку у палаці Шенбрун

Стиль рококо поширився завдяки французьким художникам і гравюрам. У католицькій частині Німеччини, Богемії й Австрії - цей стиль злився з німецькими барочними традиціями. Німецьке рококо з великим ентузіазмом

застосовувалося в храмовій архітектурі і замковій архітектурі, особливо на півдні; у той час як рококо періоду Фрідріха розвивалося в Пруссії. Архітектори драпірували свої стіни в пухнаті хмари білої штукатурки. В Італії пізній барочний стиль Борроміні і Гваріні задав тон рококо в Туріні, Венеції, Неаполе і Сицилії; у Тоскані і Римі як і раніше дотримували барокко.

Малюнок 1.10.9 - Інтер'єр Великого палацу в Петергофі



Рококо в Англії завжди вважався французьким. Англійська архітектура як і раніше додержувалася свого стилю, а срібні вироби, порцеляна і шовк виявилися під впливом континентального стилю. Томас Чиппендейл трансформував англійський меблевий дизайн. Вільям Хогарт розвивав теоретичні основи рококо. У своїй роботі "Аналізи краси" (1753) він затверджував, що хвилеподібні лінії і лінії у формі "S" характерні для рококо стали основою для граціозності і краси в мистецтві (на відміну від прямих ліній або кола в класицизмі). Розвиток рококо в Англії зв'язують з виникненням інтересу до готичної архітектури на початку вісімнадцятого століття.

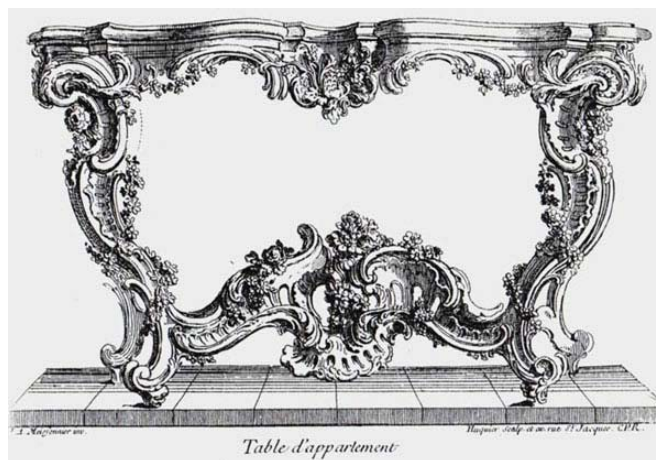
Захід рококо - початок 1760-х; це період, коли такі особистості як Вольтер і Жак-Франсуа Блондель почали критикувати поверховість і дегенеративність мистецтва. Блондель відкрито засуджував смішну плутанину черепашок, драконів, рослин у сучасних інтер'єрах. До 1785 року рококо



вийшов з моди у Франції, і його замінив порядок, серйозність неокласичних художників, таких як Жак Луї Давид. У Німеччині рококо кінця 18 століття висміювалися як "поросячьи хвостики" і "кучеряві перуки", цей період рококо називали Zopfstil. Рококо залишався популярним у провінції, а також в Італії, доти, поки разом з урядом Наполеона не наступила друга фаза неокласицизму (імператорський стиль), що цілком замінила рококо.

Снову виник інтерес до рококо в 1820-1870-і роки. Англійці були першими, котрі відродили стиль Людовика Чотирнадцятого; вони платили завищені ціни за товари секонд хенд у стилі рококо, що навряд чи були б продані в Парижі. Але видатні художники, такі як Делакура і патронати мистецтва, такі як принцеса Юджина, заново відкрили для себе грацію і грайливість у мистецтві і дизайні.

Малюнок 1.10.10– Стіл епохи рококо



У розквіт рококо зникають будь-які натяки на тектонічні форми: навіть мармурова дошка столу змінила форму. Фартух, ніжки, розпірка перероблені в завитки і черепашки. Перетин розпірки демонстрував асиметричний контраст, що було інновацією стилю рококо.

Фігурки з гіпсу, глини, порцеляни (Севр, Майсен) додержувалися нового стилю; з дерева, заліза і золота створювалися різні елементи декору. У

храмовій архітектурі: сповідальні, кафедри , вівтарі і навіть фасади не дуже добре сполучилися з вигнутими лініями рококо.

Династії паризьких червонодеревців, деякі з них родом з Німеччини, давали розвиток стилеві, згинаючи поверховості в трьох вимірах. Маркетрі - інкрустація по дереву - якийсь час виконувалася в овалі; меблі доповнювалися декоративними елементами з позолоченої бронзи. Антуан Годро, Шарль Кресс, Жан-Пьер Лац, Франсуа Эбен, Бернар Другий ВАН Ризенберг - видатні імена тих, хто працював у цій області дизайну.

Французькі дизайнери, такі як Франсуа ДЕ Кювиль, Николя Пино і Бартоломео Растреллі експортували паризький стиль у Мюнхен і Санкт-Петербург, у той час як німецький дизайнер Жюст-Орель Майсоньер реалізував себе в Парижі. Дух паризького рококо поширювався маленькою групою провісників сучасних декораторів, що очолював Симон-Филиппенис Пуарье.

В Франції стиль рококо був більш стриманим; більшість орнаментів виконували з дерева, впливаючи моді різання по дереву, вони стали менш громіздкими і натуралістичними і не буяли сполученнями різних штучних форм (наприклад: рослинні мотиви, сталактити, гротески, маски, знаряддя праці різних професій, символи, картини, дорогоцінні камені).

Англійське рококо також було досить стриманим. Дизайн меблів Томаса Чиппендейла зберіг вигнуті лінії, але скоротив французькі примхи. Найбільше успішно англійське рококо представлено в роботах Томаса Джонсона - талановитого різьбяр по дереву і дизайнера меблів, що працював у Лондоні в середині 70-х років вісімнадцятого століття.



Малюнок 1.10.11– Сучасний інтер'єр у стилі рококо



Малюнок 1.10.12– Сучасний інтер'єр у стилі рококо



Малюнок 1.10.13– Оформлення інтер'єру у стилі рококо.

Архітектура в стилі Рококо являє собою легкість і грайливість, доцільність і симетричність у даному стилі іде на другий план, на першому, утілення капризів в інтер'єрі і декоративній ефектності.

Саме в епоху рококо уперше виникає представлення про інтер'єр, як про цілісний ансамбль: стильову єдність будинку, декору стін, стель, меблів.

## **1.10 АМПІР**

### **Час створення 1770-1840 рр.**

АМПІР - (франц. Empire - імперія від лат. imperium - командування, влада) - історичний художній стиль, що вперше склався у Франції на початку ХІХ ст., у період Першої Імперії Наполеона Бонапарта. Хронологічні рамки оригінального французького "Стилю Імперії" вузькі, вони обмежені, з одного боку, кінцем правління Директорії (1799; див. Директорії стиль) або роком

коронації Наполеона (1804), а з іншого боку - початком реставрації Бурбонов (1814-1815).

Малюнок 1.10.1- В інтер'єрах ампіру панують спокій, упорядкованість, суворая симетрія і повна урівноваженість частин.



Проте, у настільки короткий історичний період французький Неокласицизм, що виріс на природному інтересі до античності і посиленій ідеями Освіти, цивільними ідеалами початку революції, устиг переродитися в холодний, помпезний, пихатий, штучно насаджуваний імператорською владою стиль. Його основні елементи, що взято з античного мистецтва, вже утримувалися в Класицизмі "стилю Людовика XVI" і були кристалізовані, у "стилі Директорії".

Однак Ампір докорінно відрізняється від Класицизму. М'яку і світлу гармонію мистецтва періоду Людовика XVI і демократичну строгість стилю Директорії перемінили парадний пафос і театральна пишнота "Стилю Першої Імперії". Наполеон прагнув до блиску й ореола слави римських імператорів. Якщо вільно виниклий Класицизм був орієнтований на демократичні Афіни періоду класики Століття Перикла, то художникам французької Імперії було строго зазначене брати за зразок форми мистецтва Древнього Рима.

Наполеонівський Ампір - стиль твердий і холодний. П. Верле назвав його "затверділим стилем Людовика XVI". И. Грабарь писав, що "блискучий розвиток Класицизму у Франції було перервано "холодною диктатурою Ампіру". Ампір демонструє виродження класицистических форм, вихолощування їх справжнього історико-культурного змісту, духовного

змісту, але, разом з цим, цей стиль своєрідно продовжує у Франції класичну традицію.

Малюнок 1.10.2- Ампір, незважаючи на свою нормативність і регламентованість, що обмежує волю мислення художника, був романтичним



Для Класицизму типові м'які і складні барвисті гармонії; для Ампіру - і яскраві, що різуть очей червоного, синій, білий - кольору наполеонівського прапора. Стіни затягувалися яскравим шовком, в орнаментах - і кола, овали, ромби, пишні бордюри з дубових галузей, наполеонівські бджоли і зірки з золотої і срібної парчі на червоному, малиновому, синім або зеленому тлі. Таким чином, основними категоріями формоутворення в мистецтві стилю Ампір стали історизм, нормативність, раціоналізм, декоративність, тектоничність, у пізніх формах - відкритий еkleктизм. У знаменитому паризькому особняку, побудованому в 1804-1806 р., для пасинка Наполеона, принца Е. Богарнэ і його сестри Гортензії, інтер'єри оформлені в самих різних стилях, там з'єднуються "помпеянские", єгипетські, римські і навіть "турецькі" мотиви, що створює загальний "сибаритський характерного інтер'єра".

Малюнок 1.10.3- Сибарицтво – одна з рис інтер'єру стилю ампір–



Сибарицтво – одна з рис інтер'єру стилю ампір

Малюнок 1.10.3– Сибарицтво – одна з рис інтер'єру стилю ампір– Сибарицтво – одна з рис інтер'єру стилю ампір

Характерна ще одна особливість Ампіру: властива йому регламентованість майже цілком виключила виникнення регіональних плинів і шкіл. Саме тому Ампіром правильно називати тільки мистецтво Франції початку ХІ в., але у своїй суті, Ампір не національний, а космополитичний (не інтернаціональний, як, приміром, Готика, а непримирений до народних традицій). Будучи вираженням імперських домагань Наполеона Бонапарта на світове панування, цей стиль насильно насаджувався на далекий йому ґрунт завойованих країн. Примітно, що жодна з переможених Наполеоном країн, власне кажучи, не прийняла цього стилю. У Німеччині й Австрії своєрідною художньою опозицією наполеонівській навалі став стиль Бидермайер, хоча в ньому почасти і використовувалися ампірні форми. І тільки одна країна-переможниця - Росія добровільно прийняла "стиль Імперії". На це минулого і свої внутрішні причини: Росія ставало могутньою імперією. Російська аристократія наслідувала вдач паризьких Салонів, як би заздалегідь капітулюючи перед узурпатором. Настільки був сильним гіпноз французької моди.

Таким чином, у Європі склалися два різновиди Ампіру: французький і російський. "Російський ампір" був м'якше, вільніше, пластичніше французького. Він поділяється на дві галузі: столичну і провінційну. Творцем стилю петербурзького ампіру вважається "російський італієць" К. Россі, він і зм'якшив своїм російсько-італійським смаком зайву твердість наполеонівського стилю, відчого цей стиль називають "італьянизиуючим класицизмом".

В Англії стиль Ампір також не одержав широкого поширення. "Англійським ампіром" іноді умовно називають "стиль Георга ІV" (1820-1830), що наступив після "англійського стилю регентства", або "ридженси".

Часом другого "Британського ампіру" вважається викторианська епоха 1830-1890-х рр. Інше, більш рідка назва Ампіру - неоримський стиль.



Малюнок 1.10.4 – Оформлення спальні у стилі ампір



Малюнок 1.10.5– Оформлення спальні у стилі ампір– Меблі за часів стилю ампір.

Малюнок 1.10.6– Оформлення спальні у стилі ампір– Годинник у стилі ампір

Меблі стилю Ампір мають метричну форму, у стільцях і кріслах читається давньоримське запозичення - явної виражені плавні вигиби ніжки і спинки, як правило, ніжки являють собою лапи Львів або грифонів. Меблі можуть бути як з червоного дерева, так і з горіха, але різьблення практично не застосовується. А як декоративні елементи використовуються бронзові або позолочені накладки. Схрещені мечі і списи, щити і шоломи, лаврові вінки - от вони відмітні риси стилю Ампір, що проглядаються в інтер'єрі.

У стилі ампір найбільше повно розкрилися художня цінність кришталю. Так само використовувалися світильники на стінах і бронзові люстри, що крім основної функції, є важливими елементами декору інтер'єра.

Складна конструкція, шляхетний металевий корпус, витончені скляні підвіски - риси стилю ампір. Блиск і розкіш, плавні форми і лінії, що блискає



кришталь створюють атмосферу свята. Вони багато чого дають, але і багато чого вимагають - такого ж парадного оточення.

Але головну чудність інтер'єрові в стилі ампір додавали дзеркала, яких було надзвичайно багато. Крім звичних місць - над каміном, між вікнами - вони з'являлися над ліжками, на дверях, ховалися на підлози між ніжками меблів. Посередині будуара ставили дзеркало, схоже на арку в людський зріст. З окремих дзеркальних відображень складався цілий ілюзорний світ. Щоб захистити інтер'єр від вторгнення реальності, вікно або завішували, або, відповідно до вираження французького архітектора Франсуа Блонделя, зовсім відмовлялися від "дурної манери свердлити стіни". Наприклад, у будуарі Марії Луїзи єдине кругле вікно знаходиться на стелі, а двері замасковані. Одну або всі чотири стіни покривали так названу панорамну шпалеру, що зображували фантастичні види африканського лісу або долини з руїнами. Своєрідні "вікна" з'явилися навіть на речах: блюдах, вазах, кавниках, табакерках. Замість звичних орнаментів і квітів їх прикрашали міські і сільські пейзажі, укладені в рамку.



Малюнок 1.107— Ампірні меблі - це, скоріше, архітектурно-скульптурне явище

***Характерні риси стилю:***

Стиль, що звернувся до античної спадщини як до норми й ідеального зразка. Властиві стриманий декор і дорогі якісні матеріали (натуральне дерево, камінь, шовк і ін.). Найчастіше зустрічаються прикраси скульптурами і ліпниною.

Особливо характерний прояв символіки з військовою тематикою (військові емблеми, орнамент мечів, щитів, головних уборів). Присутність в усьому пафосу; прояв у формах лап тварин - грифони, леви, сфінкси.

Підлога оброблена паркетом; по краях і кутам світлих стель розташовані декоративні елементи; стіни драпіруються тканинами. Елементи золотяться. Тканина, особливо вощений ситець, часто переважає. Меблі зручні і м'які й аксесуари скрізь - книги, свічі, квіти, лампи і стародавні речі. ***Характерні кольори:***

Насичені: зелений, рожевий, пурпурний із золотим акцентом, небесно-голубий.

***Характерні лінії:***

Суворі вертикальні і горизонтальні; барельєф у круглому медальйоні; плавний узагальнений Рисунок; симетрія.

***Характерні форми:***

Чіткі геометричні форми; статуї на даху, ротонда; для стилю ампір - виразні помпезні монументальні форми.

***Характерні елементи інтер'єра:***

Стриманий декор; круглі і ребристі колони, пілястри, статуї, античний орнамент, кесонний звід; для стилю ампір - військовий декор (емблеми); символи влади.

***Характерні конструкції:***

Масивні, стійкі, монументальні, прямокутні, аркові.

***Характерні вікна:***

Прямокутні, подовжені нагору, зі скромним оформленням.

***Характерні двері:***

Прямокутні, фільончасті; з масивним двосхилим порталом на круглих і ребристих колонах; зі левами, сфінксами і статуями.

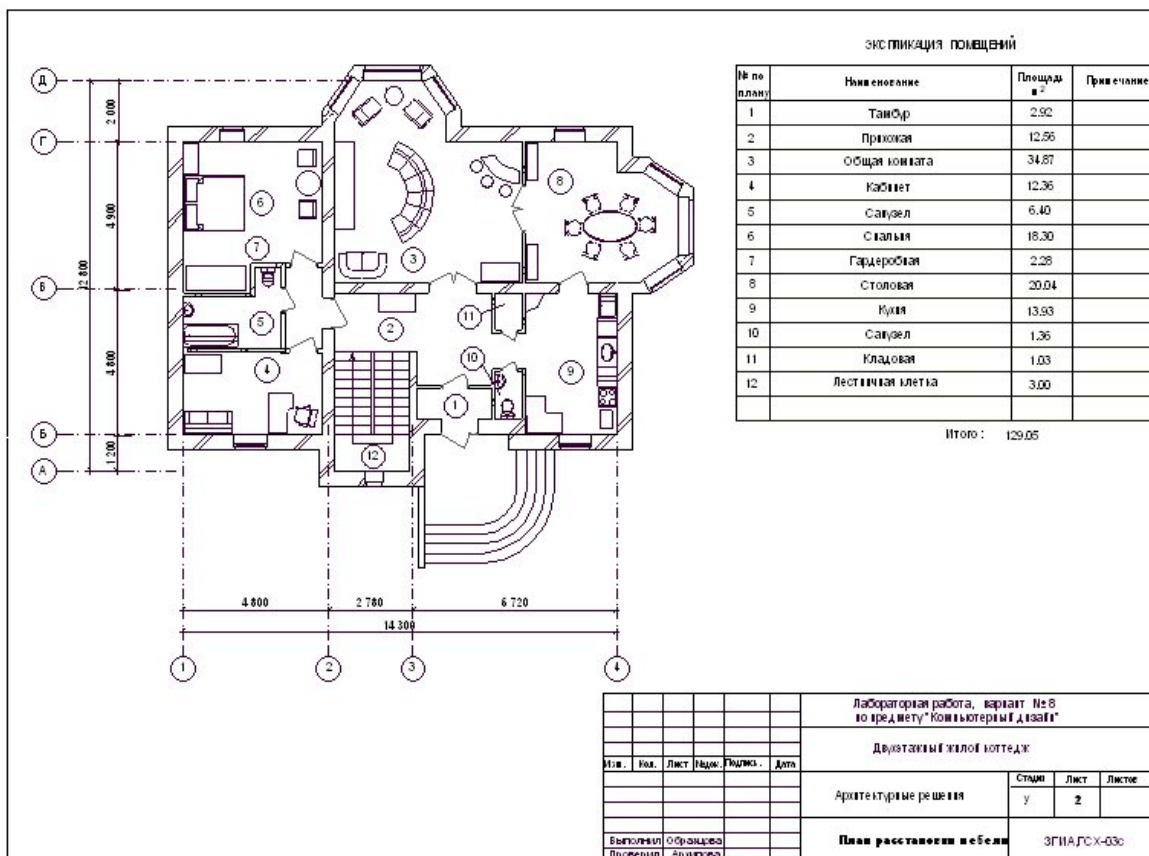
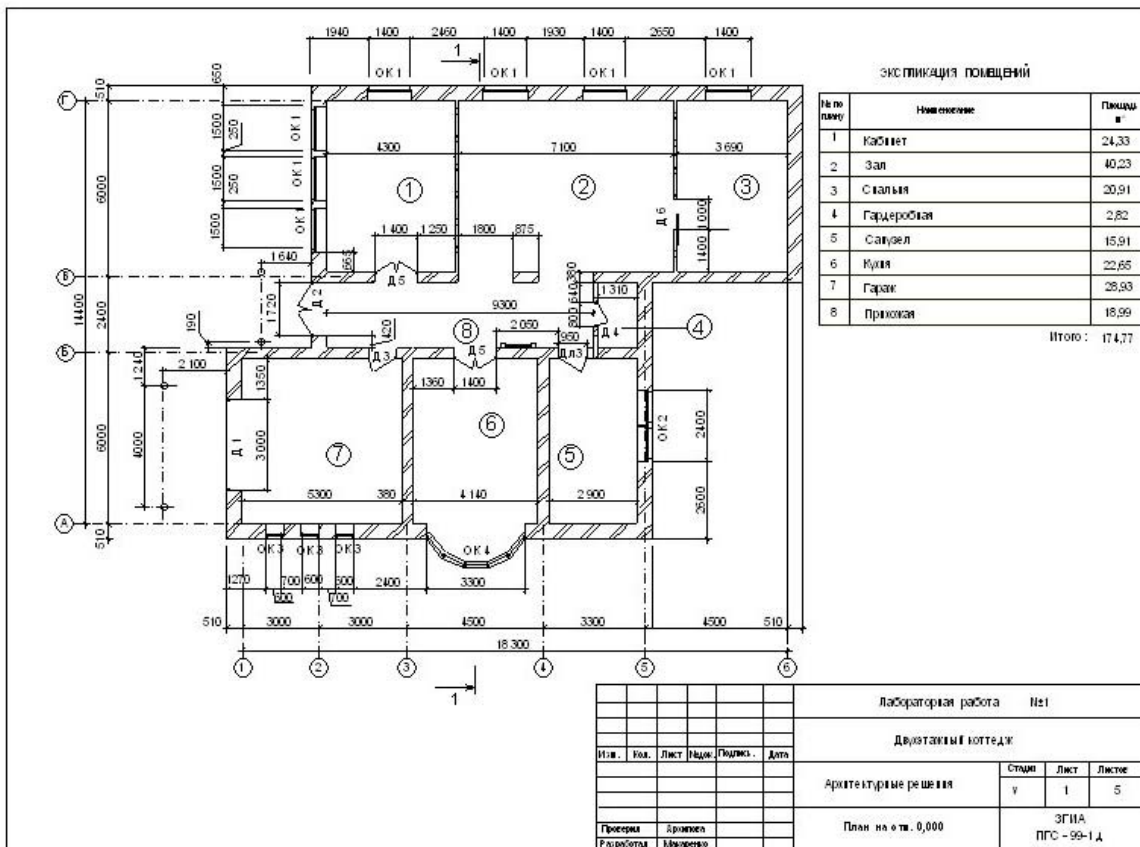
**2. ТЕМИ ДО САМОСТІЙНОЇ РОБОТИ:**

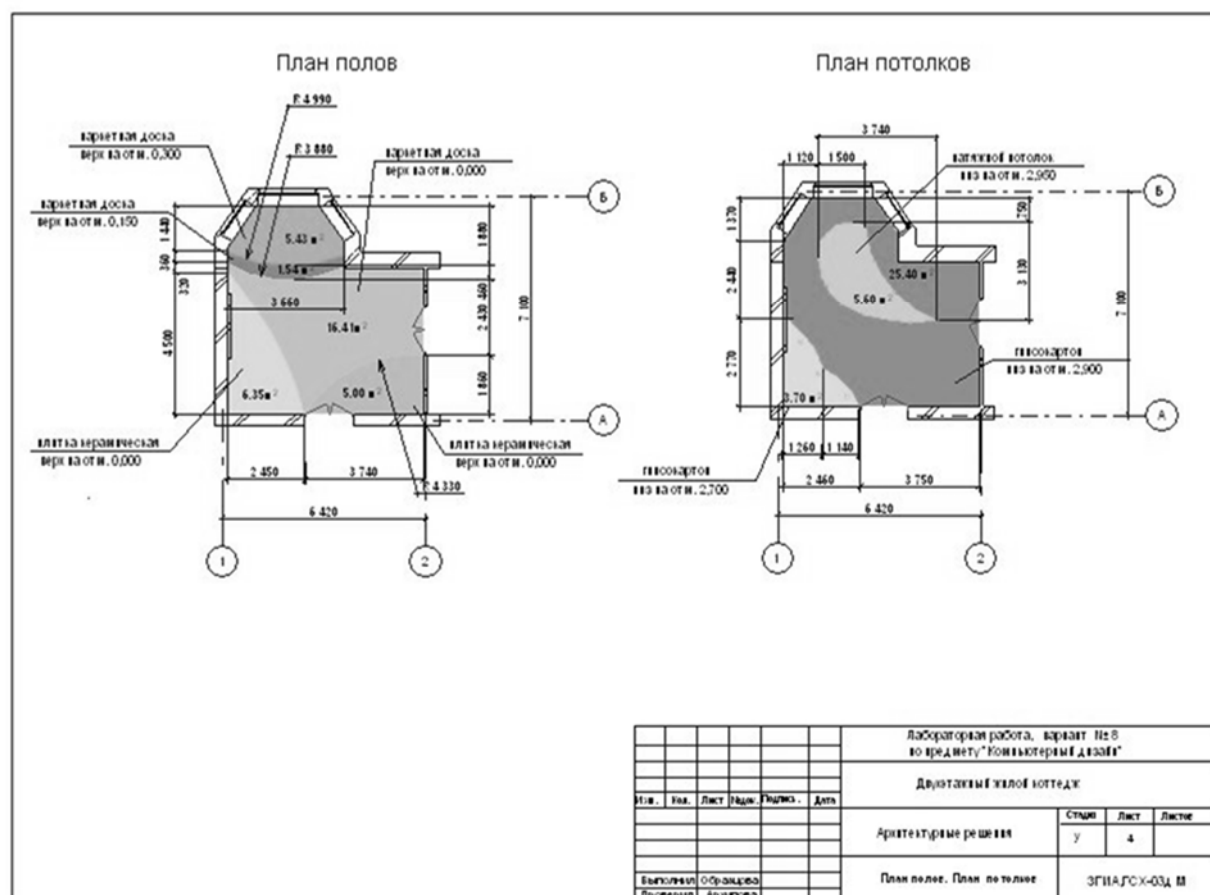
- ТЕМА 1. Джерела архітектури інтер'єрів
- ТЕМА 2. Стилi інтер'єрів дизайну Древнього Єгiпту
- ТЕМА 3. Стилi інтер'єрів дизайну Вавилона и Ассiрiї
- ТЕМА 4. Стилi інтер'єрів дизайну античної Греції
- ТЕМА 5. Стилi інтер'єрів дизайну античного Рима
- ТЕМА 6. Дизайн Візантійського стилю та його напрямків
- ТЕМА 7. Романський стиль дизайну інтер'єрів
- ТЕМА 8. Стиль інтер'єрів Готичного дизайну
- ТЕМА 9. Дизайн інтер'єрів Ближнього та Середнього Востоку
- ТЕМА 10. Дизайн інтер'єрів стилю Китаю
- ТЕМА 11. Дизайн інтер'єрів Японії
- ТЕМА 12. Дизайн інтер'єрів стилю епохи Відродження
- ТЕМА 13. Дизайн інтер'єрів стилю західноєвропейського Барокко
- ТЕМА 14. Дизайн інтер'єрів стилю західноєвропейського класицизму
- ТЕМА 15. Еклектизм в архітектурі Запада
- ТЕМА 16. Модерн та сучасний дизайн інтер'єрів Запада
- ТЕМА 17. Еклектизм в дизайні
- ТЕМА 18. Сучасні напрямки в дизайні Модерн
- ТЕМА 19. Неокласицизм в дизайні інтер'єрів
- ТЕМА 20. Хай-тек в дизайні інтер'єрів

### **3. ЛАБОРАТОРНИЙ ПРАКТИКУМ**

#### **3.1 ПРИКЛАД ВИКОНАННЯ ЛАБОРАТОРНИХ РОБІТ**









|          |          |     |          |        |      |   |      |              |
|----------|----------|-----|----------|--------|------|---|------|--------------|
|          |          |     |          |        |      | Лабораторная работа, вариант № 8<br>по предмету "Компьютерный дизайн" |      |              |
|          |          |     |          |        |      | Лабораторная работа, вариант № 8<br>по предмету "Компьютерный дизайн" |      |              |
| И.И.     | Фамилия  | Имя | Отчество | Родное | Дата | Страна  | Лист | Листов       |
|          |          |     |          |        |      | У   | 5    |              |
| Выполнил | Образцов |     |          |        |      | Интерьер №1   |      | ЭГНА/ГСХ-030 |
| Проверил | Архипов  |     |          |        |      |   |      |              |



|          |             |      |      |        |     |  |                |      |        |
|----------|-------------|------|------|--------|-----|--|----------------|------|--------|
|          |             |      |      |        |     | Квалификационная работа магистра, вариант № 8<br>по предмету "Компьютерный дизайн" |                |      |        |
|          |             |      |      |        |     | Двуязычные тестовые задания  |                |      |        |
| И.в.     | И.а.        | Лист | Изд. | Листов | Дат |  | Страниц        | Лист | Листов |
|          |             |      |      |        |     | Архитектурные решения  | У              | 6    |        |
| Выполнил | С.Францеска |      |      |        |     | <b>Интерьер №2</b>   | ЗГНА ГСХ-ОЗД И |      |        |
| Проверил | Ар.Литова   |      |      |        |     |  |                |      |        |