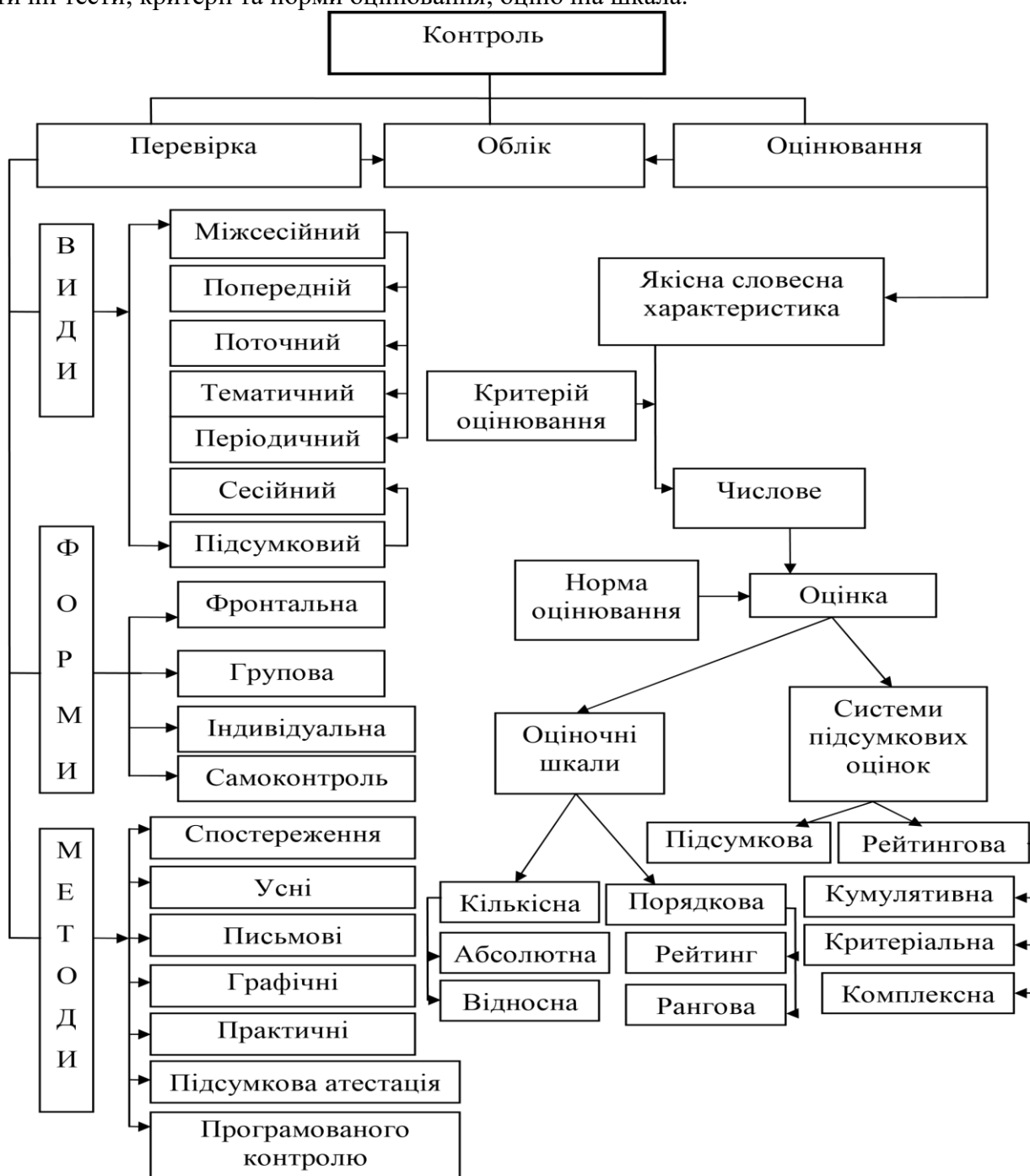


Лекція 8. Контроль й оцінювання знань студентів. Організація самостійної, науково-дослідної роботи студентів. Методика організації педагогічних практик у процесі фахової підготовки

1. Поняття про контроль, його структуру та функції.
2. Види, форми, методи та прийоми контролю.
3. Тестування у ході вивчення соціально-педагогічних дисциплін.
4. Дидактичні вимоги до застосування контролю й оцінювання знань.
5. Особливості самостійної роботи студентів у ЗВО.
6. Види самостійної навчальної роботи студентів.
7. Роль науково-дослідної роботи студентів у фаховій підготовці.
8. Роль різних видів практик у професійній підготовці соціального педагога.

Основні поняття: контроль; структура контролю; об'єкти контролю; перевірка; облік; оцінювання; види контролю у ЗВО; форми, методи, прийоми контролю; залік; екзамен; оцінювання; дидактичні тести; критерії та норми оцінювання; оціночна шкала.



1. Поняття про контроль, його структуру та функції

Відповідно до Закону «Про вищу освіту» контрольні заходи є однією з основних форм організації навчального процесу.

Контроль є важливим управлінським компонентом процесу навчання. Через нього відбувається зворотний зв'язок у навчанні, тобто відтворення навчального матеріалу студентом й отримання від викладача повідомлення про результати та наслідки засвоєного (знань, умінь і навичок).

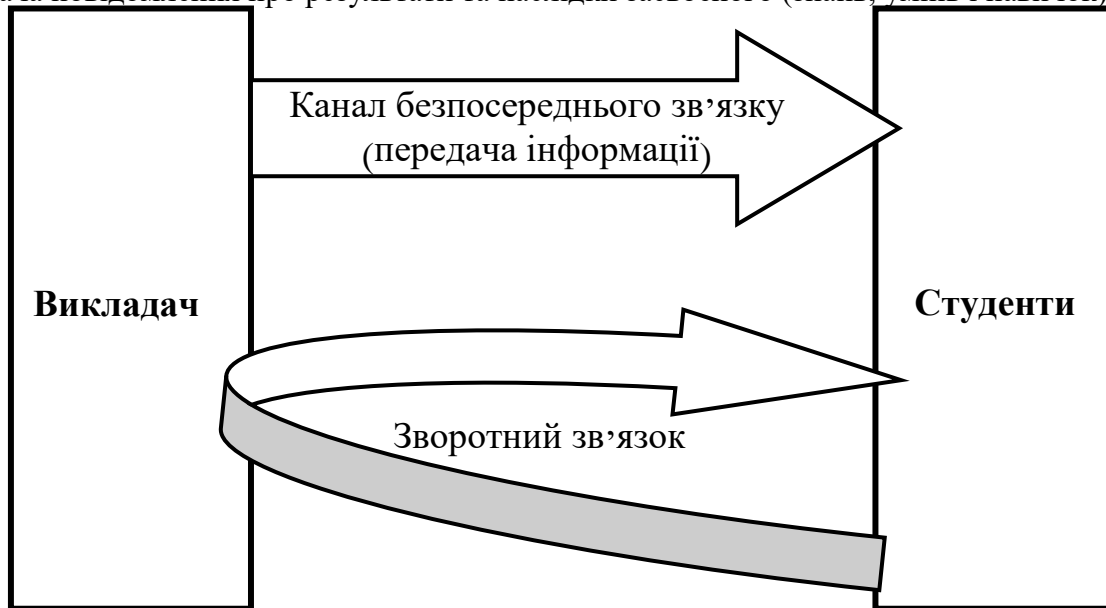


Рис. Безпосередній і зворотний зв'язки в навчанні

Контроль – це процедура визначення обсягу й рівня якості засвоєного навчального матеріалу, виявлення успіхів і прогалин у знаннях і навичках студентів задля внесення необхідних коректив у навчальний процес.

Структура контролю:

1. *Перевірка* – виявляє знання, навички, уміння студента відповідно до вимог, передбачених навчальними програмами.
2. *Оцінювання* – словесне чи побальне фіксування якості знань, які опанував студент.
3. *Облік* – запис результатів контролю (переважно в балах) у визначеній документації чи документах.

Об'єкти контролю:

- знання основних категорій, понять, принципів, процесів, явищ, а також взаємозв'язку цих компонентів, їхньої взаємообумовленості;
- уміння, навички застосування знань на практиці;
- здійснення навчальної роботи під час занять;
- уміння самостійно здобувати інформацію, знання.

Функції контролю:

- діагностична – визначення попереднього рівня знань й умінь студента; виявлення прогалин у знаннях;
- прогностична – вироблення шляхів підвищення ефективності роботи викладача та студентів;
- корекційна – визначення напрямів подолання недоліків і прогалин, які є в знаннях студента;
- стимулююча – заохочення студентів до постійної праці та самоосвіти;
- освітня – забезпечення систематизованих знань студента;
- розвивальна – формування самостійності та критичності мислення;
- оцінювальна – надання інформації студентам про рівень їхніх знань та умінь;
- управлінська – коректування навчальної роботи студента на всіх її етапах;
- виховна – вироблення таких якостей, як дисциплінованість, самостійність, відповідальність.

2. Види, форми, методи та прийоми контролю

У вищому навчальному закладі застосовують два основні види контролю:

1. *Міжсесійний* має такі підвиди:

- *попередній контроль* (діагностування, визначення загальної підготовки студента, рівня оволодіння основними поняттями дисципліни, вивчення якої розпочинається);
- *поточний* (оперативне виявлення, вимірювання, оцінювання якості знань, умінь, навичок);
- *тематичний* (модульний) – передбачає перевірку й оцінювання знань студентів із кожної логічно завершеної частини матеріалу (МКР). Викладач наперед повідомляє тривалість вивчення модуля, кількість проміжних і підсумкових атестацій, їх форми та методи, умови оцінювання;
- *періодичний* (атестація студентів за певний проміжок вивчення навчальної дисципліни). Може передбачати контрольні ректорські, комплексні контрольні роботи (ККР), колоквиуми тощо.

2. Підсумковий:

- *сесійний контроль* (залікова й екзаменаційна сесія);
- *державна атестація* (іспити, захист кваліфікаційної роботи).

За нормативними документами ЗВО для студентів, які навчаються за кредитно-модульною системою організації навчального процесу, питома вага контролю така:

- міжсесійний контроль – 40 % (поточний) + 60 % (модульний);
- підсумковий – 60 %.

Отож, студент може скористатися можливістю сесійного контролю або задовольнитися лише міжсесійним.

Форми контролю – способи перевірки навчальної роботи студентів залежно від їхньої кількості:

– *фронтальна* – передбачає нетривалі відповіді з місця, які доповнюють одна одну. Позитивне – оперативність, але вона не забезпечує повноту перевірки;

– *групова* – передбачає три основні варіанти: 1) після виконаного завдання група звітує та демонструє свої знання (усі члени кожної мікрогрупи чи вповноважені представники); 2) групи задають одна одній запитання й відповідають на них; 3) попередньо викладач працює зі студентами-консультантами, які передають знання й контролюють їх у групі. Звіти можуть бути й усними, і письмовими. Позитивне – охоплення контролем значної кількості студентів, але не гарантує повного обсягу зворотного зв'язку;

– *індивідуальна* – передбачає особну відповідь студента. Має два варіанти: письмовий і усний. Переваги – можливість глибинно з'ясувати знання студентів. Письмовий контроль дає змогу за нетривалий час здійснити перевірку одночасно всіх студентів академічної групи, але вимагає значних витрат часу від викладача. Усна перевірка дає змогу виявити якість і рівень студентів, але при цьому задіюється тільки одна особа, інші, як правило, пасивні;

– *самоконтроль* здійснюється за допомогою сформульованих викладачем завдань і тестів для самостійної перевірки, переважно після вивчення нового матеріалу;

– *комбінована* передбачає одночасне поєднання різних форм контролю.

Методи контролю – способи забезпечення зворотного зв'язку, тобто одержання інформації про стан і характер пізнавальної діяльності студента й ефективність роботи викладача та результативність навчання. У ЗВО використовуються:

1. *Спостереження за навчальною роботою* студентів (показниками є прояви в їхній поведінці ступеня уважності, старанності, розуміння запитань і завдань викладача, активності, систематичності підготовки до занять). Візуальний спосіб не вимагає від педагога особливих зусиль, але часто він відбувається спонтанно, побіжно. Лише окремі студенти (дуже активні чи бездіяльні) випадково потрапляють у поле зору викладача.

2. *Усні методи* (усна відповідь, бесіда, співбесіда, виступи, доповіді, рецензування, звіт про підсумки педагогічної практики, повідомлення, коментування текстів, читання схем, графіків тощо). Часто практикуються в навчальній діяльності через свою оперативність. Вони дають змогу орієнтуватись у мовленнєвих можливостях студентів, логіці викладу, уміннях оперувати поняттями. Проте усна відповідь не залишає ніяких матеріальних наслідків і в разі помилок відтворити її точно та повним обсягом буває складно. Водночас вона є особною й зосередженою на одному студентові. Визначити роботу інших, крім візуального враження, фактично неможливо. Задля залучення широкого загалу студентів до сприйняття усних відповідей одногрупників викладачі використовують *прийоми активізації*:

– *рецензування відповіді* за таким типовим планом:

які суттєві характеристики висвітлено у виступі, а які ні; наскільки ширшою була інформація від тієї, що подавалася на лекції чи в підручнику;

чи творчо опрацьовані підібрані відомості;

наскільки послідовно й логічно студент виклав навчальний матеріал;

оцінка якості висновків і їхньої аргументованості; якими поняттями студент володів вільно й у якому напрямі

йому необхідно розвивати активний словниковий запас. Після виступу окремі студенти зачитують свої рецензії;

– складання розгорнутого *плану відповіді* (або логічного ланцюга) студента іншими поки він відповідає за допомогою ключових слів;

– *взаємоперевірка*. До дошки викликається водночас два студенти. Вони по чергово задають один одному запитання й відповідають на них. Можуть залучатись інші студенти групи;

– *запитання*. Після відповіді викликаний студент за змістом власного повідомлення ставить запитання групі або навпаки. Викладач може оцінювати якість запитань;

– *уцільнене опитування*. Викладач викликає декілька студентів: одні працюють біля дошки, інші – з картками в той час, як студент відповідає;

– *опитування п'ятьох*. До дошки викликають 5 студентів і призначений викладачем секретар (або наукові консультанти). Аудиторія готує для них запитання щодо проблем семінару й по чергово задає, називаючи того, кого хоче почути. Секретар фіксує на дошці навпроти прізвищ викликаних студентів результати їхніх виступів. Оцінює той, хто задає запитання (за встановленими балами, наприклад, від 0 до 1–1,5 бала). Якщо названий студент не знає відповіді, може відповідати інший. Після того, як кожен відповів на 5 запитань, секретар підбиває підсумки. Якщо є наукові експерти, то вони можуть наприкінці задати кожному 1–2 запитання й оцінити їх. Після остаточного підрахунку секретар оголошує результати, які переводяться в прийнятну шкалу. Якщо студент незадоволений отриманим результатом, то може залишитися біля дошки й відповідати на інші запитання.

3. *Письмові методи* (реферати, есе, письмові звіти, творчі, контрольні роботи, педагогічні диктанти, курсові, дипломні, магістерські, конспекти, статті). Вони є найбільш продуктивними: дають змогу, перечитуючи декілька разів текст, зрозуміти логіку викладу, рівень опанування знаннями. Однак письмові методи дуже трудомісткі щодо підготовки й особливо перевірки. Водночас часто не можна встановити ступінь самостійності під час написання відповідей (підглядування та списування). Для гарантування самостійності потрібно використовувати творчі завдання.

4. *Графічні методи* (таблиці, схеми, рисунки, графіки, кросворди, ребуси). Студенти залучаються і до читання, розв'язування графічних методів, і до їх складання, що робить перевірку творчим процесом.

5. *Практичні методи* (виконання конкретних завдань і вправ, портфоліо, створення проєктів, моделей тощо). Вони спонукають студентів до творчої роботи й хоч мають для них трудомісткий характер, та позитивно впливають на результативність професійної підготовки.

6. *Методи підсумкової атестації*: заліки (семестрові та диференційовані).

Семестровий залік – це підсумкова перевірка результатів виконання студентами завдань під час навчальних занять. Проводиться без білетів, за співбесідою. Явка на залік за умови розв'язання всіх завдань навчальної програми не обов'язкова.

Диференційований залік – це підсумкова перевірка засвоєння студентами навчального матеріалу з певної навчальної дисципліни переважно на підставі результатів виконання ними індивідуальних завдань. Його проведення планується за відсутності поточного та модульного контролю знань; екзамен (усні та письмові).

Семестровий екзамен – це підсумкова перевірка рівня та якості засвоєння студентами теоретичних знань і практичних умінь та навичок із окремої навчальної дисципліни за семестр.

Загалом кількість заліків та іспитів не має перевищувати 10–11 (із них останніх – не більше 5). Згідно із змістом навчальної програми викладач формує питання для підсумкового контролю й екзаменаційні білети (усний іспит) або тестові завдання (письмовий).

У практиці ЗВО існують такі *способи приймання* екзаменів: за білетами; вільна бесіда; без білетів; іспити з відкритим підручником (коли навчальна дисципліна передбачає орієнтування у великій кількості нормативних актів і документів); практичний екзамен (студенти демонструють сформовані уміння); іспит-автомат (викладач виставляє кращим студентам оцінку за навчальну дисципліну, враховуючи їхню сумлінну та систематичну працю протягом семестру).

3. Тестування у ході вивчення соціально-педагогічних дисциплін

Тестування – це спосіб визначення рівня знань і вмінь студентів за допомогою тесту успішності.

Термін «тест» перекладається як випробування, перевірка, спроба, мірило, критерій. *Тест успішності (дидактичний)* – це набір стандартизованих завдань, які дають змогу визначити ступінь засвоєння навчального матеріалу студентами. Стандартизованим (тестовим) називається завдання, для якого може бути попередньо визначена єдино можлива правильна відповідь.

Тестування здійснюється декількома способами:

- комп'ютерним (автоматизованим) у формі самотійного діалогу студента з електронною системою тестування;
- письмовим (бланковим), коли студентів забезпечують варіантами тестових завдань, на які вони письмово відповідають;
- усним, коли викладач зачитує тестові завдання, а студенти на них відповідають.

Переваги тестування:

- об'єктивність оцінювання знань;
- простота та стандартизованість процедури запису відповіді;
- формалізованість порядку визначення оцінки;
- рівні вимоги до знань й умінь студента (використання в тесті завдань однакової складності);
- можливість одночасної перевірки значної кількості студентів;
- охоплення контролем великого обсягу матеріалу;
- можливість застосування комп'ютерної техніки та постійного зворотного зв'язку;
- оптимальне використання навчального часу; – може бути засобом самоконтролю.

Недоліки тестування:

- трудомісткість підготовки бази тестових завдань;
- можливість випадкового вибору правильних відповідей;
- необхідність періодичного поповнення тестової бази;
- вади психологічного характеру (стандартизація мислення, неможливість логічно й доказово висловлювати свої думки, діагностувати уміння та навички).

Способи подолання недоліків тестування:

- удосконалення тестових програм;
- добір різних тестових методик;
- використання різних видів тестових завдань.

Тестові завдання бувають двох видів:

1) *відкриті* – з вільним складанням відповіді.

Наприклад, «Визначити зміст поняття “метод навчання” одним коротким реченням»; «Що означає термін “когнітивний”?»; «Визначити й аргументувати вид контролю (за описаною ситуацією)». Під час машинного контролю роль відкритих відіграють тестові завдання на доповнення (з тексту вилучаються певні слова, які слід дописати);

2) *закриті* – з наданими відповідями.

4. Дидактичні вимоги до застосування контролю й оцінювання знань

У ході контролю викладач повинен здійснити такі оціночні дії:

- 1) установити фактичний рівень знань;
- 2) співвіднести виявлені знання з еталонними;
- 3) оформити результат навчальної діяльності студентів у вигляді оцінки-бала.

Контроль та оцінювання результатів навчання студентів здійснюються за дотримання певних педагогічних вимог, а саме:

- *об'єктивності* – оцінювання знань, умінь і навичок передбачає правильне застосування встановлених критеріїв, єдиних норм оцінювання;
- *систематичності* – контроль має здійснюватися регулярно протягом семестру та навчального року;
- *вчасності й оперативності*. Щоб процес навчання був ефективним, студент має якомога швидше отримати від викладача інформацію про правильність своїх міркувань, дій тощо. Інакше в пам'яті закарбується спотворене уявлення про знання чи вміння;
- *поетапного охоплення незначного обсягу навчального матеріалу*. Контроль не повинен зміщуватися на закінчення вивчення дисципліни. Уносити корективи в знання тоді буває запізно. Краще ліквідувати помилки під час вивчення тем, модулів;

- *позитивності контролю*. Контроль здійснюється не заради того, щоб покарати студента за його незнання, а, щоб допомогти розібратися, що йому вдалось опанувати належним чином, а в чому існують прогалини та неадекватне розуміння;
- *оптимізму*. Контроль має вселяти в студента надію на подолання недоліків і прогалин;
- *усебічності та достатності* – високий ступінь охоплення контролем змісту навчального матеріалу, розгорнута відповідь;
- *індивідуального підходу* під час оцінювання успішності студентів – забезпечення таких дидактичних умов, за яких знімається психологічне напруження;
- *диференційованості* – різні рівні сформованості знань, умінь і навичок студентів мають відображатися системою оцінок;
- *різноманітності форм і методів контролю*, що забезпечує ефективність реалізації його функцій;
- *плановості*. Студент наперед має знати, коли і яка форма контролю передбачається;
- *дотримання етичних норм* зі сторони студентів і викладачів;
- *гласності* контролю для студента;
- *економності* – викладач не повинен витратити багато часу на контроль та оцінювання.

Оптимальними вони мають бути й для студента; – *заохочення та стимулювання* навчальної праці студентів. У певних випадках викладач може зважати на зусилля та старання студента й поставити заохочувальні бали.

Існує іще одна вимога, яка дискутується дидактами й не має однозначного вирішення, – *конфіденційність* оцінки. Багато прибічників цієї умови вважає, що студент має право на нерозголошення результатів його успішності.

5. Особливості самостійної роботи студентів у ЗВО

Відповідно до Закону України «Про вищу освіту» самостійна робота належить до основних форм навчального процесу ЗВО.

Самостійна робота – це планова робота студентів, виконувана за завданням і під методичним керівництвом викладача, але без його особистої участі. Тобто, вона переважно є основним засобом засвоєння студентом навчального матеріалу в час, вільний від обов'язкових навчальних занять.

Самостійна робота – важлива складова частина навчального часу студентів, котрий за нормативними документами (Положенням про організацію навчального процесу) визначено як навчальний день тривалістю 9 академічних годин та навчальний тиждень – 54 академічні години. Безпосередньо навчальний час, відведений для самостійної роботи студента, регламентується навчальним планом і становить не менше 1/3 та не більше 2/3 загального обсягу навчального часу, відведеного для конкретної дисципліни на денній формі навчання. Тому чим менше часу передбачено для занять, контрольних заходів, тим більше часу залишається для самостійної роботи.

Самостійна робота студентів займає досить важливе місце в навчанні студентів, тому що:

1. У широкому розумінні без неї не може відбуватися процес навчання. Студент засвоює знання лише самостійно. В аудиторії, удома чи в бібліотеці він осмислює навчальний матеріал індивідуально.
2. Забезпечує найбільш ефективний рівень засвоєння, запобігаючи формалізму, навчає користуватися набутими знаннями й уміннями в житті, під час практики.
3. Розвиває в студентів пізнавальні здібності (спостережливість, допитливість, логічне мислення, творчу активність, культуру розумової праці), виховує волю, характер, пізнавальний інтерес.
5. Формує навички самоосвіти.
6. «Самостійна робота виступає чи не єдиним способом формування самостійності в набутті знань» (А. Алексюк).

Самостійна робота студентів ґрунтується на двох основах: самостійності та працездатності.

I. Під *самостійністю* розуміють здатність людини виконувати певні дії чи їх комплекс без безпосередньої допомоги зі сторони іншої людини чи технічних засобів, які її замінюють, керуючись лише власним досвідом. Самостійність студента в здобутті знань є доволі непростим утворенням і складається з таких обов'язкових компонентів:

- *мотиваційного*, що полягає в усвідомленні сенсу та мети навчальної роботи, мотивованості на здобуття загальноосвітніх і професійних знань та умінь;

- *організаційного*, який проявляється у науковій організації студентом власного навчання й освіти як професійної діяльності;
- *процесуального*. Студент повинен володіти уміннями визначати мету, предмет і засоби учіння,
- *енергетичного*, що полягає в оптимальному використанні відведеного на самостійну роботу часу;
- *оцінного*, який спрямований на аналіз й оцінку здобутих навчальних результатів.

II. *Працездатність*. Критерієм ефективності самостійної роботи є праця студента на повну силу своїх можливостей, виміром чого є працездатність. Під нею розуміють готовність до виконання тієї чи іншої навчальної діяльності з високим ступенем напруження, великими затратами нервової енергії протягом певного проміжку часу. Працездатність є змінною: від адаптаційних проявів до апогею можливостей і подальшої стомлюваності. Якщо вчасно не відпочивати, то може наступати перевтома й «емоційне вигорання».

Працездатність має індивідуальний характер і залежить від внутрішніх і зовнішніх факторів. До *суб'єктивних чинників* належать інтелектуальні здібності, мотивованість на навчання, особливості волі, стан здоров'я, володіння навичками наукової організації навчальної праці. *Об'єктивні фактори* – режим праці та відпочинку у ЗВО, кількість різноманітної роботи та доручень, навчальних завдань, обсяг і теоретичний рівень розумового навантаження, тривалість сну, якість харчування, механічне та примусове заучування тексту.

Зміст самостійної роботи студента з конкретної дисципліни визначається навчальною програмою предмета, методичними рекомендаціями, завданнями та вказівками викладача.

6. Види самостійної навчальної роботи студентів

Самостійна робота студентів у вищому навчальному закладі поділяється на певні види за декількома критеріями (див. рис.).

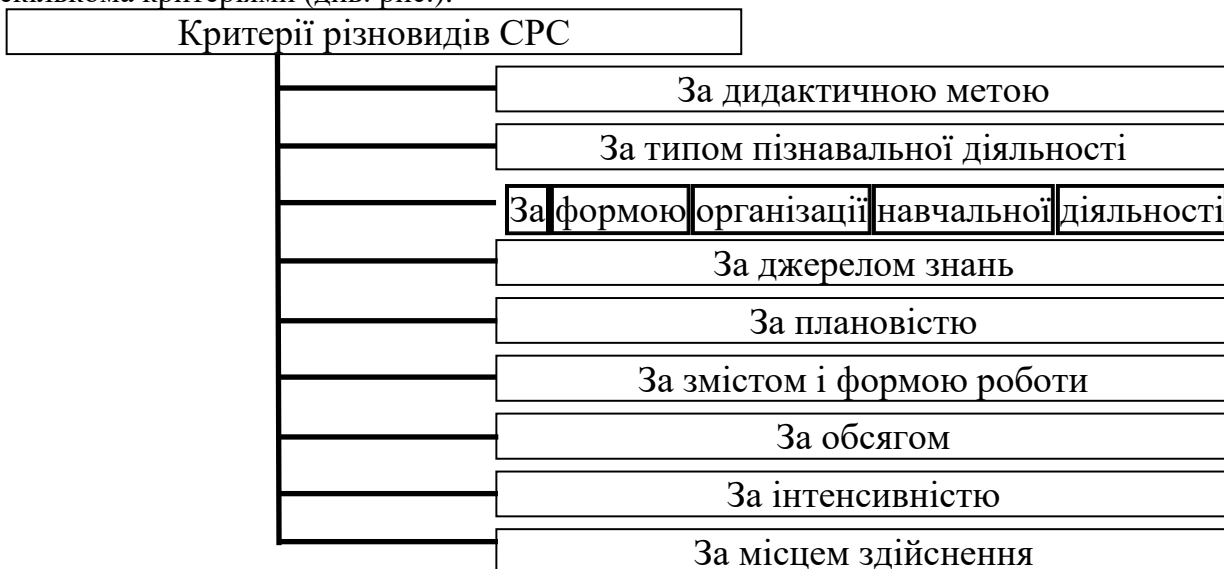


Рис. Критерії різновидів СРС

1. За дидактичною метою СРС передбачає вивчення нового матеріалу; закріплення, удосконалення, перевірку знань і вмінь.

2. За типом пізнавальної діяльності.

Репродуктивна (копіювальна) СРС вимагає виконання певного завдання за зразком або за зазначеною послідовністю розв'язання. Хоч ці завдання переважно вимагають відтворення, але вони сприяють поглибленню знань, формуванню вмінь. Дидактична мета такої роботи – осмислення студентами нового, закріплення та систематизація вивченого матеріалу. Позитивне значення репродуктивних робіт утрачається, якщо вони починають переважати в практиці навчання. Такі роботи можуть перетворитись у гальмо розвитку інтелекту студентів.

СРС частково-пошукового характеру спонукають до свідомої діяльності. Завдання такого типу дають студентам можливість самим знайти шлях і спосіб їх розв'язання на основі наявних знань. Вони можуть шукати відповідь, користуючись письмовими інструкціями або текстом підручника.

Дослідницькі самостійні роботи – один із методів проблемного навчання. Це невеликі дослідження, у результаті яких студенти здобувають нові знання або дізнаються про новий спосіб дії. Робота

починається з аналізу, плану дій і вибору варіантів розв'язання. Після виконання завдань робляться висновки.

У безпосередньому навчальному процесі різкої межі між типами самостійної роботи немає. Загалом вони доповнюють один одного, відбувається лише переважання того чи іншого типу пізнавальної діяльності.

3. За формою організації навчальної діяльності.

Фронтальна СРС полягає у виконанні всіма присутніми під безпосереднім керівництвом викладача спільних завдань. Наприклад, письмової роботи за одним чи кількома варіантами. Поєднується з індивідуальною СРС.

Групова самостійна робота об'єднує студентів у мікрогрупи, члени якої контактують один із одним.

Індивідуалізована передбачає диференційовані завдання, розраховані на різних за рівнем підготовки та здібностей студентів. Викладачі можуть пропонувати їм низку завдань із нарощуваною трудністю, а вони розпочинають роботу з тих, які видаються посильними. Також практикуються вибіркові завдання різного рівня складності, які педагог розподіляє між студентами залежно від здібностей.

4. За джерелом знань.

Набуття знань й оволодіння навичками здійснюється на основі різноманітних джерел і засобів.

Робота з *навчальною книгою*:

- бібліографічними каталогами;
- навчальними посібниками, підручниками, збірниками вправ, монографіями, творами видатних педагогів, мислителів тощо;
- додатковою літературою (хрестоматією, довідниками, словниками, науково-популярною літературою);
- періодичними виданнями (журналами, газетами); – методичною літературою (порадами, вказівками).

Дослідження:

- експериментальна робота;
- спостереження за виробничим процесом (діяльність шкіл, позашкільних закладів, соціальних служб і центрів тощо).

Робота з роздавальним матеріалом:

- графічні наочні посібники; – великі за обсягом наочні посібники.

Робота з використанням *аудіовізуальних засобів навчання* та педагогічних програмних засобів (ППЗ):

- Інтернет (веб-квести);
- засоби інформаційно-комунікаційних технологій (автоматизовані бібліотечно-інформаційні системи, мережеві, мультимедійні технології та телекомунікації, електронні контролюючі програми тощо).

5. За плановістю СРС поділяється на:

– *планову*, передбачену навчальним планом і робочими навчальними програмами (яка стосується написання контрольних, курсових, дипломних робіт, підготовки до семінарських занять, екзаменів, заліків тощо);

– *непланову* (підготовка рецензій, написання статей, наукових робіт, виконання завдань за межами зазначених тем, проведення диспутів, перегляд кінофільмів).

6. За змістом і формою роботи:

- опрацювання лекційного матеріалу, додаткової літератури;
- підготовка до контрольних робіт, екзаменів, заліків;
- виконання індивідуальних завдань (спостережень, дослідів, аналіз статистичних даних, періодичних публікацій тощо);
- ознайомлення з інформацією професійного спрямування;
- написання рефератів, доповідей, звітів, есе, курсових робіт і проектів, статей, дипломних, наукових робіт,
- виконання навчальних і практичних завдань, вправ, розв'язання задач тощо,
- пошук і вивчення додаткової літератури;
- конспектування, складання планів, тез, анотацій;
- підготовка виступів і повідомлень на семінарські та практичні заняття;

- кодування інформації (складання схем, таблиць, графіків, створення діаграм тощо);
- виконання письмових, контрольних, лабораторних робіт;
- проведення спостережень за визначеним об'єктом; – виконання завдань за допомогою ПЕОМ.

7. За обсягом СРС поділяється на:

- *достатнього обсягу* (вкладаються в нормативні вимоги);
- *понаднормового* (вимагають значно більше часу на виконання, ніж це передбачено нормативними документами);
- *недостатнього* (обмежені за обсягом завдання не спонукають до глибокого засвоєння знань і умінь, фактично оптимально не використовують час самостійної складової навчання).

8. За інтенсивністю самостійна робота може бути:

- *систематичною* (яка реалізується студентами приблизно рівномірно в однакових обсягах протягом семестру);
- *акордною* (авральною), яка виконується нерівномірно, особливо інтенсивно наприкінці семестру, перед сесією тощо.

9. За місцем здійснення СРС поділяється на:

- *аудиторну* – у навчальних кабінетах у позанавчальний час (іноді й під час занять);
- *домашню* – за місцем проживання (удома, на квартирі, у гуртожитку);
- *бібліотечно-інформаційну* – у бібліотечних і комп'ютерних залах.

7. Роль науково-дослідної роботи студентів у фаховій підготовці



Наукове дослідження – це джерело соціально-педагогічного пошуку, що сприяє збагаченню теорії та практики соціальної педагогіки; глибокому розумінню суті соціально-педагогічних явищ; інноваційному розв’язанню неординарних соціально-педагогічних завдань.

Головні завдання науково-дослідної роботи студентів (НДРС) у вищому навчальному закладі:

- формування наукового світогляду, оволодіння методологією та методами наукового дослідження, наукової ерудиції майбутніх фахівців;
- допомога студентам у якнайшвидшому оволодінні спеціальністю, досягненні високого професіоналізму, здатності застосовувати теоретичні знання в практичній роботі;
- розвиток творчого мислення й індивідуальних здібностей студентів у процесі розв’язання проблем соціально-педагогічної дійсності;
- прищеплення студентам навичок самостійної науково-дослідної роботи;

– створення та розвиток наукових шкіл, творчих колективів, виховання у ЗВО резерву вчених, дослідників, викладачів.

Форми науково-дослідної роботи студентів умовно поділяються на дві категорії:

– форми НДРС, які включені в навчальний процес. Цю роботу організовує випускова кафедра;
– форми НДРС, які виконуються в позанавчальний час. Цією роботою поряд із викладачами випускової кафедри можуть керувати й ради студентського наукового товариства (СНТ).

У ЗВО України, зокрема у ході професійної підготовки соціальних педагогів, нагромаджено значний досвід щодо організації та проведення НДРС і в навчальний, і в позанавчальний час.

Науково-дослідна робота, яка проводиться в *межах навчального процесу*, для студентів є обов'язковою. Її *основні найбільш дієві форми*:

– знайомство студентів молодших курсів із організацією наукових досліджень, методикою роботи з науковою літературою, користування бібліотекою, Інтернетом;

– залучення студентів до реферативної роботи на практичних, семінарських заняттях;

– включення елементів наукових досліджень під час підготовки до навчальних занять. Домашні завдання мають стати ефективним засобом інтенсифікації самостійної пошукової роботи студентів;

– виконання індивідуальних навчально-дослідних завдань;

– написання курсових і випускних робіт. Теми дипломних і магістерських робіт мають спиратися на дослідження, виконані протягом навчання студента у вищому закладі освіти;

– дослідження під час соціально-педагогічних практик студентів.

Форми НДРС, які виконуються в *позанавчальний час*, здійснюються за бажанням студентів і реалізуються за такими напрямками:

1) участь у виконанні науково-дослідної проблематики кафедри;

2) робота в студентських наукових гуртках;

3) участь в організаційно-масових заходах (науково-практичних конференціях, олімпіадах, конкурсах тощо);

4) робота в студентських інформаційно-аналітичних консультаціях, ресурсних, соціальних центрах, культурно-дозвіллевих закладах тощо;

5) участь у виконанні госпрозрахункових наукових робіт;

6) рекламна, лекторська діяльність із поширення соціально-педагогічних знань;

7) написання тез доповідей, публікація статей, наукових звітів, наукових робіт тощо;

8) написання методичних розробок щодо здійснення різних видів соціально-педагогічної діяльності;

9) створення соціально-педагогічних проектів, програм, моделей.

Залучення майбутніх соціальних педагогів до наукової роботи відбувається в три фази:

1. Етап становлення – *адаптивний* – реалізується на I курсі й передбачає ознайомлення студентів із особливостями студентської наукової роботи, методами, видами наукового дослідження, основними поняттями наукового апарату (проблема, тема, предмет дослідження тощо), правилами підбору необхідної інформації для підготовки доповідей, рефератів, есе, індивідуальних завдань.

2. На етапі *активного формування* (II курс) студенти повніше ознайомлюються з напрямками діяльності кафедри соціальної педагогіки, беруть участь у проблемних групах. За допомогою викладача обирають галузь наукового дослідження, а також конкретну тему для самостійної пошукової та курсової роботи.

3. На етапі *трансформування* (III–V курси) наукові знання студентів значно поглиблюються. Проходження практик після II курсу дають можливість порівняти теоретичні положення (відомі з літератури, лекційних курсів, семінарських і практичних занять, попередньої самостійної наукової роботи) та реальний соціально-педагогічний процес, аналізувати діяльність соціального педагога.

Особливу роль в організації НДР відіграє випускова кафедра. Вона призначає з числа викладачів керівників курсових, магістерських, дипломних, конкурсних наукових робіт; затверджує тематику та виконавців, для випускних робіт – рецензентів; передбачає початкові години для здійснення консультування та керівництва написанням курсових, магістерських, дипломних робіт; заслуховує звіти викладачів про організацію НДРС.

НДРС може мати колективний, груповий та індивідуальний характер.

8. Роль різних видів практик у професійній підготовці педагога

Згідно із Законом України «Про вищу освіту» практична підготовка належить до основних форм організації навчального процесу у ЗВО. Практика студентів є обов'язковим компонентом освітньо-професійної програми для здобуття кваліфікаційного рівня й має на меті набуття студентом професійних навичок і вмінь.

Перелік усіх видів практик для кожної спеціальності, її види, тривалість і терміни визначаються навчальними планами. Основні види практик:

– *навчальна*. Її завдання – ознайомлення студентів під безпосереднім керівництвом і наглядом викладача зі специфікою майбутньої спеціальності, отримання первинних професійних умінь і навичок. Проводиться і з відривом, і без відриву від навчання. На навчальну практику студенти направляються згідно із розпорядженням декана факультету;

– *виробнича*. Її мета – закріплення та поглиблення теоретичних знань, практичних навичок. Проводиться з відривом від навчання й безпосередньо пов'язана з майбутньою професійною діяльністю. На виробничу практику студенти направляються відповідно до наказу ректора.

Практична підготовка майбутнього соціального педагога – це процес оволодіння різними видами фахової діяльності, у якій створюються умови для самопізнання, самовдосконалення студента в ролі соціального педагога й формується необхідність професійного самовираження. Вона має неперервний характер.

Основні бази соціально-педагогічних практик:

– освітні установи (загальноосвітні школи, професійно-технічні, позашкільні заклади, школи-інтернати, гімназії, ліцеї тощо);

– культурні та реабілітаційні організації (центри ранньої соціальної реабілітації дітей-інвалідів, притулки для неповнолітніх, кризові центри, центри реабілітації, клуби за інтересами тощо);

– консультаційні установи (інформаційно-консультативні служби для дітей-інвалідів, наркоманів, телефони довіри тощо);

– органи державного й муніципального управління у справах сім'ї та молоді (центри соціальних служб для сім'ї, дітей і молоді, служби у справах дітей, департамент із призначення та виконання покарань тощо).

Загалом мета всіх видів соціально-педагогічних практик – виробляти готовність до фахової роботи. Її компоненти:

– *когнітивний* (знання професійно-етичних і психолого-педагогічних основ соціально-педагогічної роботи; знання соціально-педагогічних і психологічних методів дослідження, основ організації й управління соціально-педагогічною роботою тощо);

– *мотиваційний* (ставлення до соціально-педагогічної діяльності; інтерес до роботи з клієнтами різних категорій, науково-дослідної, управлінської діяльності тощо);

– *процесуальний* (володіння інструментальними вміннями, комунікативними навичками спілкування з клієнтами, методами обстеження соціального середовища; вміння планувати, організовувати професійну діяльність).