

ется сдерживающим фактором развития экологического туризма в труднодоступных районах.

Для увеличения пропускной способности ООПТ можно применить ряд *управленческих приемов*. К ним, в частности, относятся:

- планирование троп для наблюдения, например за животными, с целью более равномерного распределения туристов по ООПТ;
- уменьшение противоречий между конкурирующими типами использования территории (например, выделение участков для кемпингов и гостиниц за пределами ООПТ);
- проведение эффективной информационно-разъяснительной работы;
- повышение долговечности активно используемых объектов инфраструктуры или ресурсов (например, материалов для дорожного покрытия);
- строительство дополнительных средств размещения и обслуживания туристов;
- разработка политики стимулирования посещения парка в низкий сезон.

Для оценки туристской пропускной способности ООПТ была предложена формула, ориентированная на индивидуальный стандарт, обычно выражаемый в квадратных метрах на человека. Однако рассчитать этот стандарт довольно трудно, поскольку он охватывает по меньшей мере три переменных пропускной способности: материальную, психологическую и экологическую. Этот специфический средний стандарт определяется для каждой территории. Кроме того, при этом должны быть учтены различные виды деятельности, которыми занимаются экотуристы. Общее количество ежедневных посещений рассчитывается последовательно по трем формулам:

$$\text{Пропускная способность} = \frac{\text{Территория, используемая туристами,}}{\text{Средний индивидуальный стандарт}}$$

$$\text{Коэффициент ротации} = \frac{\text{Количество часов в день, в течение которых территория открыта для туристов,}}{\text{Средняя продолжительность посещения}}$$

$$\begin{aligned} & \text{Общее количество ежедневных посещений} = \\ & = \text{Пропускная способность} \times \text{Коэффициент ротации.} \end{aligned}$$

ЭКОНОМИЧЕСКАЯ ОЦЕНКА МЕРОПРИЯТИЙ, СВЯЗАННЫХ С ЭКОЛОГИЧЕСКИМ ТУРИЗМОМ

Расходы на создание и поддержание туристской инфраструктуры, подготовку предварительных экологических программ, организацию системы охраны природных комплексов поддаются довольно простому экономическому учету. Гораздо более сложной является оценка ущерба от рекреационной деградации природных комплексов. На первый взгляд весьма просто измерить недополученную прибыль в результате уменьшения потока экотуристов в данную местность из-за изменения путей миграции копытных животных вследствие высокой туристской активности. Однако детальный учет всех сопутствующих факторов (в том числе затратных маркетинговых программ, занятости местного населения, изменения доходов ООПТ, инвестируемых в охрану природы и др.) весьма сложен из-за большого числа прямых и обратных переменных.

Также довольно просто можно оценить прибыль, остающуюся в распоряжении ООПТ, полученную в результате развития экологического туризма, но вряд ли поддаются учету социально-экономический и социально-психологический эффект от приобщения населения к экологическому туризму.

В последние десятилетия наибольшее распространение получила оценка природных ресурсов и природоохранных мероприятий посредством анализа «эффект — затраты» (СВА). С его помощью определяют, превышает ли «эффект — затраты» на определенный ограниченный период. Здесь в затраты и в экономический эффект включаются все потери и приобретения от действия проекта. Затраты обычно определяют через альтернативную стоимость (выгоды, упущенные в результате принятия проекта). Эффект от проекта оценивают через увеличение потребительского излишка (прибыль, получаемая за счет того, что потребитель платит больше того, что должен заплатить). СВА может быть использован для оценки экономической стоимости туризма на ООПТ.

Известно большое число методов, которые используются для оценки нерыночного эффекта и затрат. *Метод вероятностной оценки* (СVM) предполагает создание модели гипотетического рынка для определения желания людей платить за получение специфических благ, предоставляемых природой, — концепция «желания платить» (WTP). Другими словами, люди, в том числе и туристы, оценивают денежную стоимость объекта или явления, называя сумму, которую они готовы отдать за его сохранение.

Эти методы были использованы в Австралии для оценки нескольких проектов. Так, с помощью CVM определили желание пользователей природных ресурсов (в основном рекреационных) острова Фрейзера (штат Квинсленд, Австралия) и других представителей общества платить за сохранение лесов на этой территории. В среднем эта сумма составила 316 дол. США для пользователей острова и 205 дол. США для остальных австралийцев. Расходы посетителей на путешествие дают представление о «потребительском излишке», который составляет для острова Фрейзера около 3,6 млн дол. США в год. Проанализировав эти данные, власти Квинсленда решили запретить вырубку лесов и внести их в Список всемирного наследия.

Другой вариант оценки туризма связан с альтернативным использованием природных ресурсов. Тобиас и Мендельсон (1990 г.) с помощью *метода транспортных затрат* (ценность рекреационных ресурсов определяется на основе того, сколько денег тратит посетитель на дорогу) оценили экономический эффект от туризма, связанного с природой, для лесного заповедника Коста-Рики. Было установлено, что туризм приносит заповеднику около 1250 дол. США на каждый гектар, тогда как стоимость земли составляет от 30 до 100 дол. США за 1 га.

При экономических оценках мероприятий, связанных с экологическим туризмом, необходимо учитывать платежеспособность потенциальных экотуристов. В настоящее время среди экологических туристов преобладают жители Европы, Северной Америки и Японии. Экологическое путешествие могут позволить себе достаточно обеспеченные люди. Так, 25% американцев, посещающих Эквадор, имеют годовой доход на семью свыше 90 000 дол. США, а 27% — доход между 60 000 и 30 000 дол. США. Туристы, посещающие национальные парки, тратят более 500 дол. США в неделю.

РЕАЛИЗАЦИЯ КОНЦЕПЦИЙ ЭКОЛОГИЧЕСКОГО ТУРИЗМА В ЗАРУБЕЖНЫХ СТРАНАХ

Обратимся к опыту развития экологического туризма в странах, имеющих более давние традиции природоохранной деятельности, чем Россия. Это особенно важно в связи с тем, что необходимость перехода от разработки концепций развития экологического туризма к реальным практическим шагам в нашей стране давно назрела. Движение в этом направлении российских политиков и государственных служащих, возможно, будет более интенсивным после ознакомления с опытом США, последовательно вобравшим в себя создание, упадок, подъем и процветание первого в мире Йеллоустонского национального парка.

В течение 50 лет после открытия Йеллоустонского парка в США было создано 40 национальных парков, но все они не имели достаточного финансирования, надлежащей системы управления и персонала.

Конгресс США с самого начала образования системы парков установил, что они прежде всего должны служить в качестве территорий для отдыха посетителей и туристов. Таким образом, развитие национальных парков США было ориентировано на туризм. Однако европейские переселенцы иначе оценивали охраняемые территории, рассматривая их главным образом как источник богатых запасов древесины и руды, готовых для личного потребления. Ни одна центральная федеральная организация не могла защитить парки от уничтожения. До тех пор пока под парки не были отведены территории вдали от населенных пунктов, браконьеры, рудокопы и скотоводы безнаказанно эксплуатировали их земли. Ничто не помогало исправить сложившуюся ситуацию, которая вскоре стала выходить из-под контроля. В Йеллоустонский национальный парк были направлены кавалеристы и лесники для защиты его от усиливающихся браконьерства и рубки леса. Однако эти природоохранные мероприятия почти не имели успеха. Поэтому в 1911 г. на слушаниях Конгресса по проблемам охраняемых территорий был поднят вопрос о создании государственной Службы национальных парков. Закон о создании этой организации в ходе его обсуждения в Конгрессе лоббировали железнодорожные компании. Около 17 западных железных дорог выделили 43 тыс. дол. США на публикацию Списка национальных парков, который был выслан каждому сенатору. В результате в 1916 г. была создана Служба национальных парков США.

Трансконтинентальные железнодорожные линии сыграли ключевую роль в привлечении финансовых средств для поддержки национальных парков США. Йеллоустонский национальный парк стал приобретать популярность только после того, как Северотихоокеанская железнодорожная компания построила вблизи его территории несколько отелей и обеспечила движение транспорта. В 1885 г. эта компания выпустила иллюстрированный путеводитель по парку, а в 1893 г. стала называться Йеллоустонской железной дорогой.

Вскоре большинство железнодорожных компаний были вовлечены в обеспечение туристского сервиса на территориях национальных парков. Теперь это стало традицией. Конечно, лоббируя вопрос о сохранении национальных парков, железнодорожные компании преследовали свои интересы. Но помимо обеспечения роста популярности железнодорожных путешествий туризм стал приносить национальным паркам доходы, необходимые для их существования.

Однако только самая малая часть дохода от экологического туризма, получаемая полностью за счет природных ресурсов, идет на их сохранение. Экономика США ежегодно получает около 3 млрд дол. от туризма, связанного с посещением национальных парков, но основная часть этих доходов остается в распоряжении ресторанов, отелей, поставщиков бензина, продовольствия и промышленных товаров. Эти средства в большей степени могли бы быть использованы парками для защиты окружающей среды на их территории. Впрочем, для этого необходимо законодательное регулирование дифференцированного **налогообложения** предприятий, расположенных на ООПТ и за их пределами.

Интерес представляют принципы экологического туризма, применяемые в работе некоторых зарубежных перевозчиков. Так, Восточная железная дорога Японии, перевозя 15 млн пассажиров в день, высаживает деревья вдоль железнодорожных линий, что улучшает качество воздуха и снижает шумовое загрязнение. Компания окрашивает входы в туннели в естественные природные цвета, гармонирующие с окружающим пейзажем. На крышах железнодорожных станций размещены солнечные аккумуляторные батареи. Они обеспечивают местное энергоснабжение и снижают нагрузку на муниципальные энергетические объекты.

Многие авиакомпании, выполняющие чартерные туристские рейсы на Мальдивские острова, раздают красочные буклеты прибывающим пассажирам, в которых просят принести в самолет использованные пластмассовые контейнеры, пленки, одноразовые зажигалки, шариковые ручки, электрические лампочки и батарейки. Дело в том, что у Мальдивских островов недостаточно средств и технических возможностей для утилизации бытового мусора.

ТЕХНОЛОГИЯ РАЦИОНАЛЬНОГО РЕКРЕАЦИОННОГО ПРИРОДОПОЛЬЗОВАНИЯ

В качестве приоритетной цели экологического управления в туризме наиболее часто рассматривают минимизацию отрицательного воздействия туристских потоков на окружающую среду, включая минимизацию отходов и использования сырьевых и энергетических ресурсов.

Минимизация отрицательного воздействия туризма на окружающую среду предполагает целенаправленные, мотивированные, последовательные изменения удельных показателей сбросов и выбросов загрязняющих веществ, отходов, используемых ресурсов, экологических показателей, достигаемые на основе использования совокупности разнообразных организационных, технологических и технических методов и средств.

Все практические подходы, методы и средства минимизации (последовательного улучшения) воздействия туризма на окружающую среду можно классифицировать следующим образом:

по времени и возможностям реализации:

- первоочередные (краткосрочные), в основном не требующие затрат (или малозатратные), сроком реализации до одного года,
- планируемые (среднесрочные) на срок от одного года до пяти лет,
- перспективные (долгосрочные) на срок более пяти лет;

по обязательности исполнения;

- обязательные в соответствии с определенными конкретными требованиями природоохранительного законодательства,
- инициативные, связанные с развитием деятельности турфирмы в области экологического менеджмента;

по принципам осуществления:

- организационные,
- технологические и технические, непосредственно касающиеся источников выделения загрязняющих веществ и источников образования отходов,
- технологические и технические, затрагивающие собственно источники сброса и выброса загрязняющих веществ, источники физических воздействий на окружающую среду, отходы.

Основными управленческими задачами, включаемыми в программу планирования и регулирования туристского природопользования, являются:

- управление технологическим воздействием на природный комплекс со стороны материальной базы туризма и рекреационной структуры, предусматривающее:
 - разработку экологически эффективных технологий строительства туристских объектов, инженерных сетей и коммуникаций в рекреационных зонах,
 - внедрение экологически приемлемых технологий эксплуатации туристских учреждений,
 - корректировку строительных норм и правил с учетом экологических критериев,
 - определение и упорядочение экологической проблематики для разных уровней проектирования туристских учреждений⁶ (от разработки генеральной схемы развития и размещения туризма в стране до составления проектов детальной планировки туристской базы, кемпинга, приюта),
 - правовое и хозяйственное регулирование механизма технологического воздействия на природные комплексы;

ш управление антропогенными рекреационными воздействиями на природный комплекс, предполагающее:

— совершенствование программ отдыха туристов и циклов рекреационных занятий в направлении роста их экологической эффективности, ускоренного развития активных видов туризма, природоохранительных экскурсий и путешествий,

— экологическое воспитание туристов,

— разнообразные формы участия туристов в проведении природоохранных мероприятий,

— проведение системы природоохранных мероприятий по подготовке территорий к приему туристов,

— организационное, правовое и экономическое регулирование поведения туристов;

• управление бытовыми антропогенными воздействиями на природный комплекс, включающее в себя;

— совершенствование и внедрение экологически приемлемых бытовых технологий,

— увеличение доли овеществленного труда и снижение живого труда в обслуживании туристов,

— широкое распространение технологий самообслуживания туристов,

— проведение функционального зонирования территорий, т.е. дифференциация рекреационных, селитебных, обслуживающих и заповедных зон,

— организацию экологического воспитания населения по месту жительства и работы;

• управление производственными антропогенными воздействиями на природные комплексы и рекреационные ресурсы, предполагающее:

— совершенствование и внедрение современных безотходных технологий,

— бонитировку и охрану туристских природных ресурсов,

— обязательное наличие рекреационных разделов в проектах районных планировок, генеральных схемах развития и размещения производственных объектов и территориально-производственных комплексов,

— максимальное развитие туристского природопользования в комплексе с другими видами использования природных ресурсов,

— участие туристских организаций в системе природоохранного (экологического) мониторинга,

— организационное, правовое, хозяйственное регулирование.

Но эти иарственные воды,
Но горы в СИЗОЙ полумгле,
Байкал — священный дар природы —
Да будет вечен на земле.

А. Тварловский

Разнообразие природных ландшафтов, экосистем и традиционных культур делают Россию привлекательной для экологического туризма. При условии грамотного развития экологический туризм может сыграть не последнюю роль в разрешении современного социально-экологического кризиса. Он содействует охране природы и традиционных культур. Возрастающий спрос в этом секторе туризма приводит к созданию новых ООПТ, в первую очередь национальных и природных парков. Экологический туризм приносит существенный доход в государственный бюджет. Особенно это касается развивающихся стран, но и для России экономическая эффективность экологического туризма может быть довольно высокой.

Развитие экологического туризма в России нуждается в новых импульсах. В настоящее время туристские организации, предлагающие экологические туры, не имеют достаточно четких критериев эффективности экологического туризма. Ведь экологические туры на озеро Байкал, остров Валаам и другие территории традиционного экологического туризма в России не сопровождаются предварительным изучением принципов его воздействия на окружающую среду.

Россия обладает обширными территориями с нетронутой природой. К сожалению, до последнего времени развитие экологического туризма в России носило преимущественно самодеятельный характер. В последние годы наметилась тенденция к нормальному развитию этого вида туризма. Развитие экологического туризма поможет сохранить природную красоту уникальных территорий России. На многих территориях экологический туризм может стать отраслью специализации, представляющей конкурентоспособную альтернативу хозяйственной деятельности, разрушающей природу.

Карелия

В Карелии свыше 40 тыс. больших и малых озер, занимающих около $\frac{1}{5}$ территории. Свыше половины территории покрыто лесами, преимущественно хвойными и смешанными. Есть два заповедника: Кивач и Костомукшский. В заповеднике Кивач находится уникальный памятник природы — равнинный водопад Кивач высотой около 11 м, один из крупнейших в Европе. К достопримечательностям заповедника относятся также Сопохский бор с вековыми деревьями и красивые ландшафты Заонежья с чередованием каменных гряд и мелких озер.

Местные турфирмы предлагают многочисленные лодочные и катамаранные маршруты: «В край Карельский», «К седой Ладоге», «От Онеги до Ладоги», «Озеро Сямозеро — река Сяпся — озеро Вагат-озеро — река Шуя» и др.

Архангельская область

На территории Архангельской области расположено более 2,5 тыс. озер и многочисленные источники минеральных вод. Растительность тундры сменяется на юге тайгой, занимающей около 50% территории.

Кенозерский национальный парк привлекает посетителей не только строгой красотой северной природы, но и шедеврами деревянного зодчества. На территории парка находятся старинные деревни и центр ремесел. Здесь можно познакомиться с традиционным крестьянским бытом и местным фольклором.

На территории Архангельской области и Карелии в Водлозерском национальном парке сохранились памятники русской архитектуры — действующие часовни, старинные дома. Достопримечательностью парка является и древний Ильинский погост, расположенный на острове посреди большого озера. Это духовный центр Водлозерья. Через территорию парка проходит популярный среди любителей спортивного сплава маршрут «Река Илекса — озеро Водлозеро — река Вама», пешеходные маршруты. Развит сельский туризм, созданы условия для активного познавательного отдыха школьников. В парке проложены километры троп, оборудованы стоянки и центры для посетителей, установлены информационные стенды.

В пределах Архангельской области проложены туристские маршруты «По двинским просторам» и «По Пинеге» (на байдарках),

«От Двины к Соловкам», «По северной тайге» (лыжный) и др. В Пинежском заповеднике охраняется более 50 пещер. Основные районы экологического туризма: таежные массивы северного Придвинья, кряжа Ветреный Пояс, Онежского Приозерья.

Ленинградская область

Популярны плановые экологические маршруты «По Карельскому перешейку», «В край голубых озер», «У Лосевского порога», «На плотках по Вуоксе» и др., а также сплавы по реке Луга. Основные районы экологического туризма: Карельский перешеек с водной системой Вуоксы, побережьями Финского залива и Ладожского озера, Лужский район.

Новгородская область

Популярны плановые экологические маршруты: «По озерам Валдая», «К Ильмень-озеру», «В край голубых озер», «Волховский» (велосипедный), «Валдайский» (лыжный), «К истокам Волхва» (водный), «По северному Приильменью» (водный). Основными объектами экологического туризма являются Валдайская возвышенность с озерами Валдайское, Ужинское, Велье, Боровно, Пирос, Селигер, лесные массивы центральных и восточных районов, южный берег озера Ильмень, долина рек Мета, Волхов. Популярны сплавы по рекам Ловать, Луга, Молога, Мета, Щегринка.

Калужская область

Чистая и живописная река центра России — Угра — дала название национальному парку, расположенному в Калужской области. Парк привлекает любителей активного отдыха водными путешествиями, а любителей экскурсионного туризма — возможностью посетить исторические памятники разных эпох — от стоянок каменного века и средневековых городищ до усадебных комплексов XVIII — начала XX вв. На территории парка находится одна из главных святынь православия — мужской монастырь Оптиная пустынь, основанный в XIV в.

Москва и Подмосковье

В северо-восточной части Москвы и Московской области расположен природный национальный парк Лосиный остров. Парк организован в 1983 г., его площадь составляет 11 тыс. га, в том числе 8 тыс. га леса и 900 га болот. Лосиный остров — один из последних в ближнем

Подмосковье естественных массивов сосновых и липовых лесов. Территорию парка пересекает множество мелких речек и ручьев. Посещение парка строго регламентировано.

В Приокско-Террасном биосферном заповеднике по левобережью Оки сохранились уникальные участки степной растительности и хвойно-широколиственные леса. В заповеднике проводится просветительная и экскурсионная работа. Имеется музей природы. Основной объект показа — Центральный зубровый питомник, в вольерах которого содержится поголовье беловежских и кавказско-беловежских зубров, а также группа бизонов и гибридов зубров.

На экскурсии по дороге, ведущей из центральной усадьбы заповедника в урочище Доли, можно проследить постепенную смену ландшафтов и растительности от ельников, лишайниковых боров, сосняков, дубово-липовых рощ до пойменных лугов и степных участков.

По Подмосковию организованы пешие, водные, велосипедные экологические туры. Основные районы экологического туризма: лесистые берега водохранилищ к северу и северо-западу от Москвы, долины рек Москва, Ока, Клязьма и их притоков, районы Клинско-Дмитровской гряды, Мещерской низменности и др. Популярны сплавы по рекам Дубна, Истра, Клязьма, Нара, Протва.

Брянская область

По территории Брянской области проходят экологические маршруты «По Десне», «По Брянским лесам» и др. Основные районы экологического туризма: левобережье реки Десна, долины ее притоков — Бетьмы, Болвы, Снежети, Ревны, Навли, Неруссы, лесные массивы в долинах рек Надва и Ипуть.

Белгородская область

Основные районы экологического туризма: долины Северного Донца и Оскола, водораздельные дубравы. Популярны сплавы по рекам Ворскла и Сейм.

Валдайская возвышенность

Водораздел верховьев Волги, Западной Двины и рек бассейна озера Ильмень. Многочисленные озера, в том числе Селигер, Валдайское и др. Основные экологические маршруты: «По Верхневолжским озерам», «К истоку Волги», «На озеро Святое» и др.

Южный Урал

Экологические маршруты Южного Урала позволяют увидеть рисунки древнего человека в Каповой пещере, ознакомиться с национальной башкирской кухней, обычаями и ритуалами местного населения, совершить конно-верховые прогулки через хребет Максим (1040 м), посетить заповедник Шульган-Таш. Опытные туристы могут посетить комбинированные маршруты, включающие сплав по реке Белая и проживание в спелеологическом лагере на территории национального парка «Башкирия», или маршрут «Уральский экстрим» — 14-дневный приключенческий конно-верховой, водный и спелеологический маршрут через всю Башкирию с проживанием на турбазах и ночевками в палатках.

В национальном парке «Зюраткуль» на высоте 724 м над уровнем моря расположено одноименное озеро. На хребте Зюраткуль особый интерес представляет группа останцев «Столбов». Это огромный каменный массив, рассеченный с запада на восток на две неравные части, высотой до 50 м.

На территории парка сохранились реликтовые ельники и лиственничники. В лесах, на горных плато и в болотистых низинах обитает около 40 видов животных.

Волгоградская область

Основные районы экологического туризма: долины Волги и Дона, пойменные леса по берегам рек Хопер, Медведица, Иловля.

Астраханская область

Расположена на Прикаспийской низменности. По территории области протекают реки Волга и Ахтуба. Множество пресных и соленых озер. Функционирует один из старейших в Российской Федерации Астраханский заповедник.

По территории области проходят экологические маршруты «На раскаты Каспия», «По дельте Волги», «От Волги до Каспия», «Волжское понизовье» и др. Основные районы экологического туризма: дельта Волги, пойма Волги и Ахтубы.

Ставропольский край

Ставрополье — один из крупнейших курортных и туристских районов страны. По территории края проходят многочисленные плановые экологические маршруты, например, «К Голубым озерам»,

«По предгорьям Северного Кавказа», «По Тебердинскому ущелью», «По живописным местам Западного Кавказа» и др.

У подножия северного склона Главного хребта Большого Кавказа, в истоках реки Теберда, на территории Тебердинского заповедника находится Домбайская поляна. Над ней поднимаются изломанные, обрывистые хребты с причудливыми шпилями и пиками. Это район высокогорного туризма, альпинизма и горнолыжного спорта.

Основные районы экологического туризма: высокогорья Карачаево-Черкессии (Теберда, Домбай, Архыз, Учкулан), долины рек Большая Лаба, Большой Зеленчук, Маруха, Аксаут, окрестности Пятигорска, Железноводска, Ессентуков, Кисловодска. Популярны сплавы по рекам Кубань и Большой Зеленчук.

ЭКОЛОГИЧЕСКИЙ ТУРИЗМ В СИБИРИ

Омская область

Природные ресурсы, способствующие развитию экологического туризма в Омской области, — многочисленные озера и леса. Экологические маршруты в основном радиальные: теплоходный маршрут от Омска вниз по Иртышу и Оби до Салехарда, конные маршруты, пешеходные и лыжные походы. Основные районы экологического туризма: северные территории области, долина Иртыша.

Алтай

Алтай многолик и разнообразен, поэтому может удовлетворить вкус любого туриста. Путешествовать по Алтаю можно пешком и на лыжах, верхом (на лошади и на верблюде), с аквалангами по дну прозрачных горных озер, на легких спортивных суденышках по бурным горным рекам и на комфортабельном теплоходе по символу Алтая — Телецкому озеру (глубина 325 м), на горных лыжах по крутым склонам или на автомобилях и велосипедах через горные перевалы. Европейские путешественники, оказавшиеся на Алтае в XX в., нашли поразительное сходство между Алтаем и Швейцарскими Альпами.

Маршрут «Сплав по средней Катунь» знакомит туристов с самой многоводной рекой Горного Алтая Катунь, проходит по ее среднему течению. Сначала предстоит автомобильное путешествие — по живописному Чуйскому тракту через перевалы Семинский и Чике-Таман. На этом отрезке маршрута туристы знакомятся с историческими памятниками Алтая. Сплав по реке Катунь удовлетворяет и эстетические потребности (знакомство с животным и растительным миром горного

Алтая, его древней культурой), и спортивный интерес (пороги «Ильгунь», «Шабаш», «Тельдек-Пень», «Кадринская труба»).

Интересен восьмидневный экологический тур по горному Алтаю «Горно-Алтайск — село Курай — альпинистский лагерь „Ак-Тру” — ледник Малый Ак-Тру — Купол трех озер — урочище Ештыкель — река Маашей — село Чибит — поселок Акташ — памятник природы Мертвое озеро — Горно-Алтайск».

Красноярский край

Близ Красноярска находится заповедник «Столбы» — место тренировок туристов, альпинистов и скалолазов. Здесь находятся так называемые столбы — выходы изверженных горных пород причудливой формы и высотой до 100 м. Многим скалам даны названия: «Дед», «Баба», «Крепость», «Беркут» и др.

Популярны экологические маршруты: «От Саян до Байкала», по реке Мана на плотках, «Каменное чудо Саян» и др. Основные районы экологического туризма: Западные и Восточные Саяны, плато Путорана, реки Казыр, Курейка, Чуна, Кизир, Оя.

Новосибирская область

Экологические маршруты проходят близ Новосибирска и на лодках по рекам Омь (правый приток Иртыша), Тара, Новосибирскому водохранилищу. От Новосибирска возможны теплоходные маршруты по Оби до Тобольска и Салехарда. Популярный район экологического туризма: Салаирский кряж.

Озеро Байкал

Наибольший интерес для экотуристов представляет бассейн озера Байкал, которое входит в Список ЮНЕСКО наиболее ценных природных объектов планеты. На юго-западном побережье, вблизи Иркутска, и в центральной части озера (поселок Зама) расположен Прибайкальский природный национальный парк, южнее — Байкальский заповедник, на восточном побережье — Баргузинский заповедник.

Из множества экологических туров, предлагаемых иркутскими туроператорами, наиболее интересен шестидневный пешеходный маршрут по западному побережью Байкала.

Из Иркутска туристы в течение 2,5 часов на электричке добираются до остановки «Темная падь», затем спускаются по тропе к Байкалу и едут на поезде по Кругобайкальской железной дороге до 76 км, где ночуют на берегу в палатках.

На второй день туристы следуют вдоль Байкала до порта Байкал, затем паромом в поселок Листвянка, осматривают Лимнологический музей, ночуют в палатках.

На третий день туристы направляются по берегу озера на север в сторону поселка Большие Коты, ночуют в палатках на берегу Байкала.

На четвертый день туристы следуют до заповедной пади Малая Кадильная, посещают пещеру — жилище древнего человека, ночуют в палатках на берегу.

На пятый день туристы направляются к урочищу Семениха — конечной точке путешествия, ночуют в палатках.

На шестой день туристы совершают радиальные прогулки вверх по распадку по Сибирской тайге, после чего возвращаются в Иркутск на автобусе (150 км).

ЭКОЛОГИЧЕСКИЙ ТУРИЗМ НА ДАЛЬНЕМ ВОСТОКЕ

Дальний Восток России с его богатейшей природой, разнообразием достопримечательностей, традиций, культурой коренных народов имеет значительный потенциал для развития экологического туризма. На севере в Чукотском море лежит остров Врангеля с арктическими тундрами, где водятся белые медведи, расположены колонии белых гусей, крупнейшие лежбища моржей, на юге — уссурийская тайга с лиановыми хвойно-широколиственными лесами, где наряду с соболем и росомахой встречаются тигр и леопард. Камчатка и Курилы известны лососевыми реками, гигантскими бурыми медведями, величественными вулканами и гейзерами.

Однако использование огромного экотуристского потенциала Дальнего Востока носит фрагментарный, несистематический характер. Основные причины этого связаны с невысоким уровнем экономического развития региона, неразвитой инфраструктурой, в том числе транспортной, низкой численностью местного населения, значительной удаленностью от густонаселенных районов Российской Федерации, чрезмерно высокими транспортными тарифами.

Несмотря на это, опыт организации экологического туризма на природоохранных территориях Дальнего Востока все же имеется, в частности, в шести заповедниках Приморского края (особенно в Дальневосточном морском, Уссурийском, Лазовском заповедниках), в Большехецирском заповеднике Хабаровского края, в Магаданском заповеднике, в национальном парке «Сусунайский» и природном парке «Остров Монерон» (Сахалин). В заповедниках туризм в основном сводится к проведению экскурсий по экологическим тропам, посещению

местных музеев, наблюдению за животными в природных условиях. Более разнообразные программы разработаны в природных и национальных парках. Так, недавно организованный в Приморском крае национальный парк «Удэгейская легенда» предлагает посетить место падения Сихотэ-Алинского метеорита и уникальные горные озера.

Якутия

По территории Якутии пролегают пешие, водные, лыжные, велосипедные и комбинированные экологические маршруты. Популярен маршрут выходного дня до национального парка «Ленские столбы», где расположены причудливые скалы, возвышающиеся вдоль правого берега Лены на протяжении 40 км. С вершины одного из столбов открывается грандиозная панорама реки, бескрайней тайги, скал и неба самых разных оттенков. Добраться до заповедника можно только на теплоходе, хотя он находится всего в 100 км от Якутска.

С противоположного берега Лены к группе туристов на лодках подплывают местные жители. Они продают туристам ягоды или рыбу и рассказывают красивые легенды об этих местах.

Путешествие к Ленским столбам оставляет самое сильное впечатление из всех, выпавших на долю туриста, приехавшего в Якутию.

Помимо Ленских столбов основными объектами экологического туризма в Якутии являются хребты Черского и Сунтар-Хаята, Алданское нагорье. Популярны сплавы по рекам Алдан, Олекма, Чара, Тимптон, Гонам, Учур и др.

Приморский край

Приморье — один из наиболее перспективных российских регионов для развития экологического туризма. Этому способствуют:

- высокое разнообразие и эстетическая привлекательность природных ландшафтов;
- богатые рекреационные ресурсы;
- уникальная флора и фауна, наличие большого количества реликтовых и эндемичных видов, а также редких видов, внесенных в российскую и международную Красную книгу;
- наличие уникальных экосистем, значительного количества памятников природы и культуры;
- развитая сеть ООПТ (заповедников и национальных и природных парков);
- благоприятные возможности для наблюдения диких животных;

- удобное расположение, относительно высокая транспортная доступность территорий экологического туризма;
- отсутствие развитой туристской инфраструктуры и, как следствие, сохранность природных комплексов;
- большая заинтересованность в развитии экотуристской индустрии и ее поддержка со стороны органов власти, охраняемых территорий, коммерческих структур и широкой общественности, которые перспективы развития экономики Приморского края в первую очередь связывают с туризмом.

Значительная часть территории Приморского края отвечает требованиям экологического туризма. Но наиболее важными для развития экологического туризма являются заповедники, проектируемые национальные и природные парки, а также вошедшая в 2001 г. в Список всемирного наследия ЮНЕСКО территория центрального Сихотэ-Алиня. Она включает Сихотэ-Алинский биосферный заповедник, Верхнебикинский и Горалий заказники и территорию традиционного природопользования коренных малочисленных народов в бассейне среднего Бикина (Пожарский район).

Из нескольких десятков экологических туров и сотен объектов экологического туризма в Приморском крае перечислим наиболее интересные.

Пешеходные маршруты

1. «Метеоритные кратеры Сихотэ-Алиня». Комплексный памятник природы вблизи села Метеоритное.
2. Село Великая Кема — река Геологическая. Протяженность маршрута около 60 км.
3. Река Геологическая — урочище Ясная Поляна.
4. Большой Амгинский водопад на реке Средняя Амгу в 40 км от поселка Амгу.
5. Озерное плато и озера Сатурн, Орлиное Гнездо, Узловое, расположенные на водоразделе Сихотэ-Алинского хребта.
6. Орнитологический тур «Мир птиц» с посещением Ханкайского заповедника.
7. Охотничье хозяйство «Приморское опытное» в деревне Никитовка Спасского района. Знакомство с экзотическим видом маньчжурского фазана.
8. Гора Курортная с живописным видом на верхнюю часть бассейна реки Максимовка.

9. Источник Амгинский (Теплый Ключ) и водолечебница. Расположены в 18 км выше по течению от устья реки Амгу.
10. Поселок Амгу — вверх по одноименной реке, через водопады и гору Курортная — река Максимовка — ключ Ветвистый — гора Россыпистая — урочище Ясная Поляна — сплав до поселка Кема.
11. Рыболовный тур за форелью на реки Кема, Западная Кема и Брусничная.
12. Первая и Вторая Бикинские пещеры (этническая территория) — село Красный Яр Пожарского района (место компактного проживания коренного населения Приморья).
13. Пещеры Дальнегорского района.
14. Лукьяновка — ручей Ойры — гора Ливадийская — ключ Прямой — Лукьяновка. Протяженность маршрута около 30 км.
15. Ключ Березовый — ключ Смольный через водораздел в 2—3 км от села Анисимовка.
16. Пещеры Екатериновского массива.
17. Пещера «Соляник» в верхней части западного склона горы Чертов Утес Лозового хребта. Самая глубокая пещера Приморского края длиной 175 м и глубиной 122 м.
18. Екатериновское городище. Датируется второй половиной XI—XII вв. Расположено в 2 км к северо-востоку от села Екатериновка и в 0,6 км к северо-западу от железнодорожной станции Боец Кузнецов.
19. Озеро Алексеевское на одноименном хребте, расположено на высоте около 1500 м вблизи вершины горы Ольховая.
20. Село Лазо — река Милоградовка — водопад в верхней трети долины реки Милоградовка — верховье реки Уссури — трасса «Поселок Лазо — село Киевка».
21. Гора Облачная. По лесовозной дороге около 12 км от метеостанции «Березняки» до слияния двух истоков ключа Березняки, далее — дорогой по правому ключу, затем тропой до стлаников, по стланику — до седловины. На завершающей части пути — по камням купола до вершины. От метеостанции «Березняки» до вершины около 18 км.
22. Бенеvские водопады. Верхняя часть ручья Еломовский, притока реки Киевки.
23. Уссурийский заповедник им. В.Л. Комарова. Музей природы заповедника, экскурсии по экологической тропе. Время проведения: июль — февраль.

24. Лазовский заповедник им. Л.Г. Капланова. Посещение музея природы в поселке Лазо и тигриного питомника. Часть маршрута проходит по морю.
25. Пешеходный маршрут вдоль побережья Хасанского района с отдыхом в живописных бухтах и морской рыбалкой. Начало и окончание маршрута в одном из населенных пунктов (поселке Хасан, Посъет, Славянка, Краскино или Рязановка). Лучшее время для прохождения — с 20 июля по 18 сентября.
26. Хасанский каскад водопадов. Время проведения: июль — апрель.
27. Полуостров Гамова и заповедные острова (Фуругельма, Карамзина, Стенина, Верховского, Попова). Бухты Витязь и Спасения. Дальневосточный морской заповедник. Время посещения: май — октябрь.
28. «Любовь моя, Сидими!». Время проведения: май — сентябрь. Продолжительность 10 часов. Способ передвижения: комбинированный (яхта или автобус, пеший). Маршрут по историческим местам полуострова ЯНКОВСКОГО: по Сидиминскому историко-природному комплексу, связанному с первопоселенцами и первыми предпринимателями Приморского края. Бринеровское дачное подворье, усадьбы шкипера Ф.Ф. Гека и М.И. Янковского.

Сплав по рекам

29. Верховья реки Самарга. Хабаровск — село Агзу (вертолетом) — верховья реки Самарга (на лодках в течение 5—7 дней) — Хабаровск (вертолетом).
30. Сплав по рекам Зева и Бикин.
31. Поселок Молодежный — ключ Россомаха через гору Высокую (или ее отроги), по реке Порожистая к урочищу Ясная Поляна — сплав до поселка Кема.
32. Поселок Амгу — поселок Максимовка по одноименным рекам.
33. Сплав по реке Киевка от поселка Лазо — останец Шапка Мономаха в долине реки Киевка, в 0,4 км к востоку от села Старая Каменка.
34. Сплав по реке Партизанская от села Сергеевка до села Екатериновка.
35. Сплав по реке Милоградовка до урочища Чертов Мост.

36. Сплав по реке Тигровая — река Партизанка от поселка Тигровой до автомобильного моста трассы «Находка—Лазо» у села Владимиро-Александровское.
37. Сплав от поселка Молодежный по рекам Обильная, Арму и Большая Уссурка.
38. Город Уссурийск — поселок Новочугуевка (автобусом или поездом) — автобусом до села Ясное — сплав по реке Уссури до села Верхняя Бреевка — вниз по течению до поселка Новочугуевка — далее автобусом или поездом до Уссурийска. Продолжительность маршрута шесть дней. Водная часть маршрута составляет 160 км.
39. Весенний сплав по реке Кривая от урочища Перевальное.

Лыжные маршруты

40. Лесные дороги по ручью Ойры и ключу Прямой на 6—7 км вглубь территории до крутых и узких ущелий в пределах села Лукьяновка.
41. Метеостанция «Березняки» — Красная речка.

Некоторые из приведенных экологических маршрутов могут быть совмещены или сокращены. Часть из них ежегодно корректируют из-за разрушительного действия тайфунов, а главное, из-за плохо регулируемой хозяйственной деятельности, наносящей непоправимый урон уникальным природным объектам и территориям.

В Приложении 2 в качестве примера приведена программа эколого-познавательного тура «Тайга + русская деревня», разработанная одной из владивостокских турфирм в 2004 г.

Хабаровский край

В пределах Хабаровского края возможны пешие (1—4 категорий сложности (КС) с элементами 5 КС), лыжные, водные, велосипедные (1—5 КС), рыболовные экологические туры, видео- и фотоохота (табл. 4).

Экологические туры в заказнике «Чукенский» (табл. 5) ориентированы на ознакомление со средой обитания амурского тигра. Река Чукен — единственный приток реки Хор, не тронутый лесозаготовками и недропользованием. Этот район важен для сохранения уникального биоразнообразия и для поддержания культуры и традиционного образа жизни коренного народа — удэге, проживающего в поселке Гвасюги.

Таблица 4

Экологические туры в Хабаровском крае

Тур	Район	Длительность, дни	Оптимальное время проведения
Рыбалка — ловля тайменя (до 50 кг)	Река Тугур, Тугуро-Чумиканский район	7	Май — сентябрь
Рыбалка — ловля морского тайменя. Места обитания калуги, краба, гребешка и т.п.	Через Де-Кастри, побережье Татарского пролива	10	Май — сентябрь
Наблюдение за благородным оленем	Хабаровский район, через поселок Кукан	7	Май — ноябрь
Наблюдение за снежным бараном и бурым медведем	Охотский район, река Улья	10	Май — сентябрь
Наблюдение за лосем и бурым медведем	Район им. П. Осипенко, через поселок Херпучи	10	Сентябрь — октябрь, февраль — апрель
Наблюдение за гималайским медведем	Район им. Лазо, через поселок Долми	10	Июль — сентябрь

Таблица 5

Экологические туры в заказнике «Чукенский» Хабаровского края

Тур	Категория сложности (КС)	Длительность, дни	Оптимальное время проведения
Путешествие по реке Чукен	3	10	Июнь — сентябрь
Наблюдение за жизнью девственного леса	2-3	5-7	Май — сентябрь
Наблюдение за птицами	2	7	Июнь — сентябрь
Лыжная экспедиция	3	10	Февраль
Среда обитания амурского тигра	2	10	Декабрь — март
Видеоэкспедиция	~	10	Июль — сентябрь, декабрь — март

Пешеходные маршруты

1. Хабаровск — озеро Токо — река Мая — река Уда — поселок Чумикан Тугуро-Чумиканского района — Хабаровск. Срок

проведения: июль (продолжительность маршрута — 20 дней). Цель экспедиции: прохождение по маршруту экспедиции Г. Федосеева 1949 г., описанной в книге «Тропой испытаний». Поиск свидетелей экспедиции, изучение уклада, быта, обычаев и легенд коренных народов Дальнего Востока — эвенков; экологические исследования; съемка фильма о маршруте экспедиции и природе севера Дальнего Востока.

2. Хабаровск — поселок П. Осипенко — река Нимелен — река Тугур — поселок Тугур (рафты, тримараны, катера) — Шантарские острова — поселок Чумикан — Хабаровск. Время проведения: август (продолжительность маршрута — 25 дней).
3. Хабаровск — поселок Солонцовый — пещера Прощальная — река Кафе — гора Ко — река Чукен — заказник «Чукенский» — река Хор — поселок Гвасюги — Хабаровск. Время проведения: февраль. Оснащение: лыжи, снегоходы. Возможно наблюдение амурского тигра в естественной среде.
4. Большехехцирский заповедник. Хабаровский район.
5. Путешествие по Становому хребту и реке Мая. Тугуро-Чумиканский район.
6. Этнографический тур. Хабаровск, Нанайский район.
7. Этнокультурная экспедиция «Реликвии Нижнего Амура». По реке Амур от Хабаровска до Николаевска.
8. Экскурсия в национальный поселок Троицкое. Нанайский район.
9. Экскурсия в национальное село Сикачи-Алян. Хабаровский район.

Сплав по рекам

10. «В поисках Родины». Нерест дальневосточных лососей — от океана до родной реки. Хабаровск — Николаевск-на-Амуре — Амурский лиман — река Амур — нерестовая река.
11. Маршрут по пути прохождения тихоокеанского лосося, цель которого — единственный раз отложить икру для продолжения рода и погибнуть.
12. Сплав по реке Чукен. Восхождение на гору Ко. Чукенский заказник.
13. Сплав по рекам Анюй, Манома, Гур, Кухтуй, Мая, Горин, Коппи, Ярап, Акишма, Улья.
14. Круиз по реке Амур.

Рыболовные туры

15. Зимняя рыбалка и катание на снегоходах. База «Ярап», Хабаровский район.
16. Рыболовные туры — лов тайменя и лососей. Реки Коппи (Совгаванский район), Тумнин, Анюй, Мая, Маймакан, Ярап.
17. Рыбалка — ловля калуги. Залив Счастья. Николаевский район.

Орнитологический тур

18. Наблюдение птиц на озере Болонь. Амурский район.

Экстремальные туры

Обилие рек и озер в Хабаровском крае, большое разнообразие флоры и фауны в их долинах, экологическая чистота, прекрасные условия для фото- и видеосъемок, опытные инструкторы, надежное оборудование делают отдых интересным и безопасным (табл. 6).

Таблица 6

Экстремальные туры в Хабаровском крае

Маршрут	Длительность, дни	Программа тура
Хабаровск — Комсомольск-на-Амуре	3	Лыжный поход в районе озера Амут
Хабаровск — Комсомольск-на-Амуре — река Туюн — Хабаровск	8	Экстремальный сплав по реке Туюн (130 км), экскурсия по городу, поселку лесорубов, рыбалка
Хабаровск — Комсомольск-на-Амуре — река Акишма — река Буряя	10	Экстремальный сплав по реке Акишма (200 км), экскурсия по городу, рыбалка, русская баня, дикая природа
Хабаровск — район им. Лазо	От 7	«К пещерам Сихотэ-Алиня»

Турфирмы Хабаровского края предлагают и другие экологические туры.

Амурская область

В Амурской области 144 памятника природы, Зейский, Хинганский и Норский государственные заповедники, Муравьевский парк (заказник) устойчивого природопользования, а также 24 природных зоологических заказника. Хинганский заповедник известен редкими

породами птиц. Здесь обитают японский и дальневосточный белый аист, даурский журавль, утка-мандаринка, орлан-белохвост и др. Интересен и Муравьевский парк, территория которого включена в список водно-болотных угодий международного значения.

В 50 км от Благовещенска на протяжении 5 км расположились столбы и скальные выходы, напоминающие сказочных героев. Гряда заканчивается Сергеевским утесом, на котором можно освоить первоначальные навыки скалолазания. В эти места турфирмы организуют однодневные пешеходные экскурсии «Благовещенские столбы».

Экологические пешеходные, теплоходные, лодочные и конные маршруты — в основном радиальные. По Амуру от Благовещенска до Хабаровска, Комсомольска-на-Амуре, Николаевска-на-Амуре можно путешествовать на комфортабельном теплоходе «Миклухо Маклай». Разработан пятидневный теплоходный маршрут в Хинганский заповедник. К сожалению, в последние годы количество теплоходных маршрутов снизилось из-за высокой стоимости путевок.

Основные районы экологического туризма: Становой хребет, реки Зея, Селемжа, Ульма, Деп, Буряя, Олекма. Длина речных маршрутов от 100 до 200 км. Продолжительность маршрута — 7–10 дней.

Камчатская область

В пределах Камчатской области возможны пешие, водные (1 — 4 КС), лыжные (1–5 КС), горные некатегорийные (с элементами 3 КС), велосипедные (1–5 КС) экологические туры.

На Камчатке наибольшее развитие экологический туризм получил в Кроноцком биосферном заповеднике, на территории которого находятся такие уникальные природные объекты, как знаменитая Долина гейзеров, кальдера вулкана Узон с «парящей землей», другие вулканы, многочисленные горячие источники и крупнейшие озера полуострова. На проведение экскурсий в Долине-гейзеров установлен лимит — 1800 человек в год, более высокая нагрузка может нанести вред этому уникальному природному комплексу.

Интересны и познавательны экскурсии к Семьячикским горячим источникам и Кроноцкому озеру.

Туристские маршруты

1. Поселок Начики — перевал Табуретка — Большебанные термальные источники — перевал Балаганчик — река Правая Карымчина — река Средняя Карымчина — вулкан Горелый — вулкан Мутновский — Вилючинские термальные источни-

- ки — перевал Вилючинский — поселок Термальный. Протяженность маршрута 180 км. Продолжительность маршрута — 11—13 дней.
2. Поселок Начики — перевал Табуретка — Большебанные термальные источники — перевал Чоп — река Правая Карымчина — река Карымшина — Карымшинские термальные источники — поселок Термальный. Протяженность маршрута 86 км. Продолжительность маршрута — 7 дней.
 3. Поселок Начики — перевал Табуретка — Большебанные термальные источники — перевал Чоп — река Правая Карымчина — река Левая Карымчина — озеро Толмачева — Верхне-Опальские термальные источники — вулкан Горелый — вулкан Мутновский — Вилючинские термальные источники — перевал Вилючинский — поселок Термальный. Протяженность маршрута 230 км. Продолжительность маршрута — 13 дней.
 4. Поселок Термальный — перевал Вилючинский — вулкан Горелый — вулкан Мутновский — перевал Пионерский — Бойцовские термальные источники — Жировские термальные источники — бухта Жирова — перевал Тенуева — Вилючинские термальные источники — перевал Вилючинский — поселок Термальный. Протяженность маршрута 110 км. Продолжительность маршрута — 7—9 дней.
 5. Сплав по реке Быстрая. Протяженность маршрута 145 км. Продолжительность маршрута — 4 дня.
 6. Сплав по реке Опала к Охотскому морю. Протяженность маршрута 120 км. Продолжительность маршрута — 6 дней.
 7. «Из Берингова моря в Охотское». Поселок Оссора — река Карага — река Кенгуваям — река Шаманка (сплав) — залив Шелихова — река Таталавоям — река Вечкокаура — река Элтавоям — река Теви — река Правая Лесная (сплав) — поселок Лесной. Протяженность маршрута 314 км (пешком — 186 км, сплав — 128 км). Продолжительность маршрута — 19 дней.
 8. Туры на собачьих упряжках. Время проведения: февраль — март.
 9. Экологическая тропа через зоологический заказник «Юго-Западный тундровый», расположенный в Усть-Большерецком районе.

На Камчатке обитает не менее 10 тыс. медведей. Камчатская популяция считается крупнейшей в мире. В 2000 г. в поселке эвенков

Эссо в Долине гейзеров был открыт единственный в мире музей бурого медведя.

В Камчатской области 182 объекта объявлены памятниками природы.

Сахалинская область

На Сахалине площадь ООПТ составляет 122,3 тыс. га, или 1,4% территории острова. В состав ООПТ входят заповедники и земли оздоровительного и историко-культурного назначения. Значительная их часть пригодна для развития экологического туризма.

На территории Сахалинской области функционируют Курильский (65,3 тыс. га) и Поронайский (56,7 тыс. га) заповедники. Земли оздоровительного, рекреационного и историко-культурного назначения в них занимают 0,3 тыс. га (34 объекта). Это главным образом месторождения грязей, различные минеральные источники, санатории.

В области создано 14 заказников, в том числе один республиканского значения («Малые Курилы» на острове Шикотан) и 13 местного значения. Заказники в основном занимают земли лесного фонда. С 1995 г. функционирует природный парк областного значения «Остров Монерон» (2,0 тыс. га).

На территории области находится 48 памятников природы местного значения (комплексные, геологические, ботанические, зоологические). Все они закреплены за конкретными предприятиями, которые осуществляют их охрану. В структуре земель данной категории преобладают леса и болота,

В пределах Сахалинской области возможны пешие (1—4 КС), лыжные, водные (1—2 КС), горные некатегорийные (с элементами 2 КС); велосипедные, спелеопоходы (1 КС), экологические туры. Среди туристов-водников популярны байдарочные походы по рекам Найба и Лютога.

Большинство экологических туров на Сахалине предусматривают посещение Грязевого вулкана, бухты Буруны, хребта Жданко в Макаровском районе. Тур из г. Охи до побережья Сахалинского залива дает возможность посетить лагуны восточного побережья Сахалина, залив Байкал, места пролета перелетных птиц, осмотреть золотые формы рельефа. Время посещения: с 1 июня по 15 сентября.

Для пользы и наслаждения людей.

*Нзлпись на въезде в Йеллоустонский
национальный парк*

В этой главе приводятся некоторые примеры эффективного использования принципов и методов экологического туризма в отдельных странах.

ЭКОЛОГИЧЕСКИЙ ТУРИЗМ В ЕВРОПЕ

Европейский экологический туризм (или, как его называют в Европе, **агротуризм**) получил свое развитие в первую очередь вследствие снижения экономического значения сельского хозяйства и необходимости его диверсификации. Сельская местность теряет свою привлекательность как место для проживания и работы из-за высокого уровня безработицы и низких доходов. Несмотря на мощную поддержку со стороны государства и Европейского Союза, многие проблемы села в европейских странах остаются нерешенными.

Массовое развитие агротуризма в Европе началось с 70-х годов прошлого столетия с ростом популярности загородного воскресного отдыха.

Рассмотрим особенности развития экологического туризма в отдельных европейских странах.

Финская Лапландия

В Финской Лапландии находятся самые большие в Европе уголья с неприкасаемой природой. Национальные парки оставляют незабываемые впечатления. Наиболее крупными из них являются «Лемменйоки», «Паллас-Оунастунтури», «Оуланка».

Зимой во время продолжительных прогулок на оленьих и собачьих упряжках, снегоходах участников ждет обед в национальном жилище саамов — коте. Туристы пробуют различные деликатесы лапланд-

ской кухни, использующей исключительно натуральные продукты. Суп из нежного лосося или грибной суп-пюре, приготовленный на открытом огне, филе лосося, копченая оленина и морошка со взбитыми сливками на десерт — один из примеров лапландского меню.

Возможны различные варианты летнего отдыха на природе: походы пешие по сопкам, на горных велосипедах, сплав по порожистым рекам на байдарках или каноэ.

Германия

Агротуризм в Германии до середины 90-х годов XX в. существовал только в ее западной части. После объединения Германии агротуризм начал развиваться и на бывшей территории ГДР.

Развитие агротуризма в Германии поддерживается на всех уровнях — федеральном, земельном, коммунальном. Поддержка оказывается в виде прямого финансирования предпринимателей, занимающихся агротуризмом, например в рамках Федеральной земельной программы поддержки среднего и малого предпринимательства. Косвенно развитие агротуризма поддерживается различными программами по развитию сельской местности и сельского хозяйства, экономической и коммунальной инфраструктуры, которые реализуются федеральными и земельными министерствами экономики и труда, министерством защиты прав потребителя, продовольствия, сельского хозяйства, лесов и рыбоводства. Например, программа «Обновление деревень» предусматривает финансирование местных властей и населения для восстановления внешнего облика деревень, дорог, а также фермерских хозяйств.

Немцы — самая путешествующая нация в Европе, причем около 34% из них совершают поездки по Германии. Около 40,5 млн туристов (13%) отдыхают в сельской местности на фермах, сельских дворах и в сельских пансионатах. В зависимости от места размещения туристов в Германии различают следующие виды агротуризма:

- отдых на ферме;
- отдых на сельском дворе;
- отдых на винодельческом дворе.

Наиболее активную роль в развитии агротуризма в Германии играют союзы или общества по туризму федерального уровня и межрегиональные партнерства, так как именно они занимаются планированием и содействием развитию туризма. Согласование всех вопросов по развитию туризма между федеральным и земельным уровнем осуществляет Федеральный Земельный комитет по туризму. Контролем качества агротуризма занимаются Немецкий туристский союз, Немец-

кое сельскохозяйственное общество, общества по туризму на земельном и межрегиональном уровнях. Немецкое сельскохозяйственное общество осуществляет сертификацию мест размещения в сельской местности, выдает знаки соответствия и проводит постоянный мониторинг качества, а также занимается информационной и рекламной поддержкой агротуризма.

Словения

В Словении 300 туристских крестьянских дворов, которые служат идеальной отправной точкой для многих экскурсий и походов, охоты и рыбалки. Крестьянские подворья предоставляют возможность для знакомства с традиционной словенской кухней, возникшей на стыке альпийской и средиземноморской культур.

Швейцария

Большой популярностью в Швейцарии пользуются велосипедные и пешие прогулки по альпийским предгорьям. Прокат велосипедов относительно дёшев. Оборудованные дорожки тянутся на три тысячи километров. Любители экстремального туризма могут воспользоваться «грязевым велосипедом», представляющим собой конструкцию на двух толстых шинах без педалей или рессор, предназначенную для быстрого спуска с гор.

Национальные парки Хорватии

В Хорватии, занимающей небольшую площадь (56,5 тыс. км²), семь национальных парков, три из которых расположены на прибрежных островах — Бриони возле Пулы, Корнати возле Задара и Млет возле Корчулы, а также лесной заповедник «Крка» и др. Национальный парк «Плитвичские озера» внесен в Список всемирного наследия ЮНЕСКО. Под Гросуплем и Костаньевицей туристам показывают пещеры Таборскую и Студеную.

Считается, что в Далмации самая чистая в Европе морская вода, видимость в ней достигает 50 м.

Италия

В Италии агротуризм завоевывает все большую популярность. Начало его развития относится к 70 годам XX столетия, когда он стал рассматриваться в качестве дополнения к сельскохозяйственному труду. Первоначально предполагалось, что размещение туристов будет непро-

фильной деятельностью фермеров, позволяющей несколько укрепить их финансовое положение без особых инвестиций. Агротуризм того периода был не только дешёвым, но и по-настоящему спартанским и не пользовался большой популярностью.

Ситуация стала меняться около 10 лет назад. Предположительно это было обусловлено двумя факторами. Во-первых, во всем мире стал интенсивно развиваться экологический туризм, и агротуризм достаточно хорошо вписывался в новое направление. Этому способствовали как отдых на природе, так и настоящий сельский образ жизни, предполагающий помимо всего прочего питание экологически чистыми продуктами. Во-вторых, как внутренний итальянский рынок, так и ряд важных иностранных рынков (прежде всего немецкий) достигли определенного уровня насыщения и требовали нового продукта, выходящего за рамки традиционных видов «пляжного» туризма и экскурсионных программ по крупнейшим городам.

Возрастающий спрос постепенно изменил концепцию агротуризма, который для многих сельских жителей стал основным видом деятельности со всеми необходимыми для турбизнеса атрибутами: рекламой, маркетингом, ценовой политикой, квалифицированными кадрами и т.п. Объекты размещения преобразились, что потребовало серьезных инвестиций. Теперь это не скромные комнаты с трех-четырёхместным размещением в сельских постройках, а мини-гостиницы класса 3—4 звезды с оборудованными ванными, бассейнами, теннисными кортами. Очень часто под них реконструируют усадьбы XVI—XVIII вв. или небольшие старые монастыри. Агротуристские комплексы предоставляют своим клиентам возможность заниматься различными видами спорта, совершать конные и пешие прогулки, организуют экскурсии для осмотра достопримечательностей и окрестных городов, где туристы с удовольствием посещают сельские ярмарки и средневековые костюмированные праздники.

Туристы могут не только вкусно и качественно питаться во время путешествия, но и увезти с собой в качестве сувениров дорогие и редкие вина или особые продукты типа трюфелей или специальных сортов сыра и оливкового масла, которые не поступают в городские магазины. В Италии разработано более 70 винно-гастрономических маршрутов, которые в значительной степени связаны с агротуризмом.

Португальский «Рай на земле»

Три города Португалии - Эвора, Синтра и Порту - объявлены ЮНЕСКО мировым достоянием. «Рай на земле» — так назвал лорд

Байрон Синтру. Сегодня британцы, предпочитающие экологический туризм, местом для своего отдыха выбирают именно Синтру, окруженную вековыми экзотичными лесами.

Критское устье Самарья

На греческом острове Крит от небольшой деревни Хилоскало начинается пешеходный маршрут по ущелью Самарья. Это национальный парк протяженностью 18 км. Его основными достопримечательностями являются пологий спуск с высоты 1800 м к морю и первозданная природа.

ЭКОЛОГИЧЕСКИЙ ТУРИЗМ В АМЕРИКЕ

Птичьи туры в Северной Америке

Одним из наиболее быстро развивающихся направлений рекреационной деятельности в Северной Америке становится наблюдение за птицами, в котором ежегодно участвуют 20—30 млн туристов. Этот вид туризма приносит экономике Северной Америки около 20 млрд дол. США. При этом объем поступлений постоянно растет.

Горные районы Техаса

В штате Техас США проводится крупномасштабный эксперимент, цель которого — спасение уникальной флоры и фауны горных районов Техаса, включая города Сан-Антонио и Остин. Инициатором программы, в которой принимают участие десятки государственных и частных организаций, является некоммерческая организация «Нейчур Консерванси», руководящая самой большой в мире системой частных заповедников. В отличие от традиционной деятельности в области охраны природы в программу заложен новый принцип. Она охватывает всю экологическую систему, а не отдельные особи или среды обитания. Человек рассматривается как часть экосистемы. Программа направлена на обеспечение оптимального сочетания здоровых участков естественной среды и заселенных районов и сохранение как можно большего количества особей при дальнейшем экономическом развитии района.

Реализацию программы организация «Нейчур Консерванси» осуществляет в сотрудничестве с местными властями, правительством штата и федеральным правительством, участниками экологического движения и землевладельцами. Три части программы предполагают:

1) выделение нескольких тщательно охраняемых и хорошо контролируемых «основных» районов фауны и флоры;

2) создание вокруг этих районов экологически чистых буферных зон, где можно будет построить, например, ранчо для туристов с сохранением фауны, а также заповедников;

3) создание экологически чистых «островов» фауны на окраинах городов посреди застройки.

Самая большая достопримечательность этого региона — склон Балкоунз. Это простирающаяся на 320 км в виде полумесяца гряда известняковых ступеней, где речки и ручьи вымыли характерные для этой местности овраги и каньоны. Под склоном находится один из крупнейших и чистейших в стране подземных водоемов, в котором обитают разнообразные виды насекомых, ракообразных, саламандр и мелкой рыбы, многие из которых слепы и лишены пигментации. Качество этого водоносного горизонта, единственного в регионе источника питьевой воды, зависит от сохранности природной экосистемы на поверхности земли, защищающей его от загрязнения. Около 70 видов растений и животных этой гористой местности признаны редкими или занесены в Красную книгу, в том числе слепая саламандра Бланке и некоторые виды летучих мышей. До сих пор удавалось избежать интенсивного освоения этой местности.

Города Сан-Антонио и Остин быстро растут, а красота гористой местности привлекает все большее число горожан и туристов. С 1980 по 1990 г. население 26 графств, на территории которых реализуется программа, увеличилось на 27%.

Столкновение интересов землевладельцев в Остине и представителей экологического движения обострилось в 1988 г., когда деятельность застройщиков в районе Остина стала угрожать некоторым занесенным в Красную книгу видам певчих птиц и пяти видам местных жуков. В соответствии с законодательством застройщики должны соблюдать федеральные инструкции по защите указанных видов.

Во избежание юридической неразберихи и паралича местной экономики застройщики, представители экологического движения и местные органы власти пригласили в качестве посредника организацию «Нейчур Консерванси».

В результате был разработан экологический план по району Остина, в соответствии с которым было выделено 24 гектара наиболее компактно расположенных зон обитания для создания системы заповедников. Одну половину этих земель выкупило федеральное правительство, а другую — «Нейчур Консерванси». За часть земли будут платить местные администрации, другая часть может покупаться или передаваться безвозмездно застройщиками. При этом последним предоставлено

первоочередное право осуществлять задуманное строительство в других частях указанного региона.

Согласно стратегии «Нейчур Консерванси» экологическое планирование осуществляется для основных участков земли, а следовательно, необходимость защищать каждый отдельно взятый участок среды обитания уменьшается. Остается надеяться, что число конфликтов между представителями природоохранных организаций и промышленности уменьшится, а количество видов, занесенных в Красную книгу, будет сокращаться.

Национальные парки Канады

Площадь самого большого национального парка Канады «Вуд-Баффало» достигает 4,5 млн га. Парк был создан в 1922 г. в основном для защиты степных бизонов.

В канадской провинции Альберта функционируют крупные национальные парки «Банф», «Джаспер», «Кутенай», «Йохо», «Маунт-Робсон», «Маунт-Ассинибойн» и «Хамбер».

«Банф» — самый первый канадский парк, был образован в 1885 г. вокруг горячих источников и функционировал как курорт. В этом парке водятся гризли, американский черный медведь, пума, белохвостый олень и другие животные.

Национальный парк «Джаспер» с горячими источниками, водопадами, каньонами, известковыми пещерами, альпийскими лугами и ледниками был создан в 1907 г.

Национальные парки Аргентины

Аргентинские национальные парки функционально разделяются на три зоны. В первую зону включены участки нетронутой природы. Вторая зона объединяет участки с выраженной дистрессией растительного покрова и животного мира. В этой зоне планируются работы по рекультивации ландшафтов. Третья зона — рекреационные территории с объектами туристской инфраструктуры.

В провинциях Неукен и Рио-Негро Аргентины находится национальный парк «Науэль-Уапи». Этот первый национальный парк Аргентины был создан в 1903 г. При круглогодичном режиме работы у парка два высоких сезона — зимний (июль — сентябрь) и летний (январь — март), которые открывают и закрывают национальными лыжными соревнованиями.

Достопримечательностями парка являются потухший вулкан Тронадор с восемью ледниками и горное озеро ледникового происхож-

дения на высоте 767 м Науэль-Уапи длиной около 70 км и площадью 530 км². Среди многочисленных островов этого судоходного озера особый интерес представляет большой остров Виктория, где туристы могут увидеть развалины древних сооружений и наскальные рисунки.

Администрация национального парка предлагает туристам автомобильные экскурсии. Наибольшей популярностью пользуется круговой маршрут протяженностью 280 км, начинающийся и заканчивающийся в Барилоче.

Крупными ледниковыми озерами Вьедма и Лаго-Архентино известен национальный парк «Лос-Гласьрес», основанный в 1937 г.

Еще один парк — «Игуасу», расположенный в Аргентине (меньшая часть) и Бразилии, протянулся вдоль берега реки Игуасу. В районе главной достопримечательности парка — водопада Игуасу — сходятся границы Бразилии, Аргентины и Парагвая; страны соединяют два моста. Национальный парк «Игуасу» имеет самую богатейшую в Южной Америке флору и фауну.

Чили

«Экологический юг Чили» — четырехдневный тур, включающий фотосафари в районе вулкана Осорно, пешую прогулку в лагуну Вэрдэ для осмотра кратера Ла Бурбуха и вулкана Кальбуко по тропинке из лавы в окружении горных ледников. На второй день туристы посещают национальный парк «Алерсэ Андино», где возраст деревьев превышает 3 тыс. лет. В течение третьего дня туристы, пересекая канал Чако на пароме, наблюдают за жизнью многочисленных морских птиц и дельфинов. Четвертый день путешествия отводится на посещение ярмарки.

Девственные леса Коста-Рики

В середине 80-х годов XX в. в Коста-Рике города и промышленные зоны занимали всего 5% территории, 20% было отведено под национальные парки, которые стали весьма выгодными с коммерческой точки зрения. Собственниками некоторых из них были президенты республики. Чем больше туристов приезжало в Коста-Рику, тем больше территорий, покрытых девственной растительностью, объявлялись заповедными зонами, где охотиться разрешено только индейцам из резерваций.

К началу 90-х годов под биозаповедники было отведено еще около 10% земель. Таким образом, сегодня почти треть территории страны

занята охраняемой тропической растительностью. С 1993 г. туризм, в том числе экологический, приносит государству доходов больше, чем любая другая отрасль экономики.

Стоимость входа на территории парков может достигать 30—40 дол. США, поэтому экологический туризм особенно популярен среди обеспеченных граждан США и Канады. Их привлекает многообразие животного и растительного мира. Наблюдение за птицами следует вести на некотором расстоянии, в темной одежде, чтобы не отвлекать птиц от строительства гнезд и не мешать выведению потомства. В группе наблюдателей должно быть не больше пяти человек. Кормить и покупать птиц и их чучела строго запрещено.

Помимо парков и заповедников экотуристы с удовольствием посещают 120 вулканов, 70 из которых действующие. Самым активным признан вулкан Ареналь.

Перуанские острова

На перуанских островах Балестас расположен национальный природный парк, где полностью сохранена первозданная флора и фауна. Основные обитатели парка — животные. Здесь туристы могут наблюдать за жизнью морских львов, котиков, редких птиц и других животных в естественной среде.

ЭКОЛОГИЧЕСКИЙ ТУРИЗМ В АЗИИ

Кипр. Остров Кипр представляет собой природный заповедник с обилием редких растений, животных и птиц. Для любителей флоры и фауны проложено более 50 благоустроенных пешеходных маршрутов и велосипедных дорожек протяженностью около 200 км, которые позволяют ознакомиться с достопримечательностями страны.

На заселенных территориях острова разбросаны небольшие деревни со старинными каменными домами, которые практически не изменились за последние несколько столетий. Кипрская программа развития агротуризма предусматривает реставрацию сельских домов, оформленных в национальном стиле, но при этом отвечающих современным нормам комфорта и уюта.

Туристам предоставляется возможность окунуться в неторопливую деревенскую жизнь, ознакомиться с местными обычаями, традициями, кухней. Путешественникам предлагается отдых в спокойной, уютной обстановке, посещение древних монастырей и археологических раскопок.

Индустрия развлечений в кипрских деревнях разнообразна и полна сюрпризов. Туристы могут покататься на лошадях и кипрских осликах, для любителей спортивной ходьбы или прогулок разработаны специальные маршруты. Благодаря горному рельефу на Кипре есть интересные и сложные маршруты для велосипедистов. Туристы могут принять участие в сборе винограда и изготовлении вина, посетить гончарную или ткацкую мастерскую.

В 1991 г. Кипрской организацией по туризму при полной поддержке правительства была разработана агротуристская программа, направленная на восстановление кипрских деревень. В разработке программы участвовали правительственные департаменты, сельские власти, архитекторы, планировщики, владельцы домов и природоохранные организации, заинтересованные в сохранении местной культуры, традиций и окружающей среды. Программа охватила около 270 деревень в отдаленных от побережья районах острова. Сначала были отобраны 50 деревень, для которых были разработаны архитектурные проекты реставрации зданий, деревенских площадей, улиц, таверн, мастерских, музеев, центров фольклорного искусства. Инвестиции Кипрской организации по туризму в размере 2 млн дол. США вызвали большой интерес как у собственников жилья, так и у районных фондов. Схема финансирования представляла собой субсидирование реставрации сельских домов. Субсидии выдавали в размере $\frac{2}{3}$ стоимости вложений в реставрацию жилых домов, мастерских, музеев и $\frac{1}{3}$ стоимости реставрации таверн. Сегодня функционируют 52 подобных учреждения в 30 различных деревнях, количество спальных мест в которых достигает 550. Подобные инвестиции предназначались для жителей сел и деревень либо собственников, ставших владельцами недвижимости до 1989 г. Данное ограничение было введено с целью поддержать сельских жителей и во избежание разветвления бурной инвестиционной деятельности, которая могла привести к ущемлению прав местных жителей и превращению их деревень в крупные туристские объекты.

Немаловажное значение имели принятие закона о включении сельских домиков в перечень лицензированных туристских объектов Кипра и создание Кипрской агротуристской компании, объединяющей всех владельцев агротуристских объектов. Кипрская агротуристская компания ответственна за выработку единой маркетинговой политики, разработку рекламных кампаний, создание центральной системы бронирования, производство информационных материалов и создание единого web-сайта. Появились турфирмы, специализирующиеся на работе в агротуристском сегменте. Для поддержания интереса к данному сегменту туристского рынка Кипрская организация по туризму регу-

лярно проводит образовательные туры для журналистов и туроператоров.

Реализация агротуристской программы уже дала свои результаты. Так, удалось:

- в отдаленных горных районах острова создать полноценную высококачественную туристскую инфраструктуру;
- сгладить сезонность кипрского туризма, агротуризм возможен в любое время года;
- частично переориентировать туристские потоки с пляжного отдыха на агротуризм, а следовательно привлечь средства в кипрскую деревню;
- создать новые рабочие места в сельской местности;
- повысить уровень жизни сельского населения;
- сохранить национальное и культурное наследие в кипрских деревнях;
- сохранить природу и окружающую среду;
- создать новый диверсифицированный туристский сегмент.

Оман

Оман — чрезвычайно живописная страна с разнообразными природными богатствами — горами, ослепительными по красоте водопадами, впечатляющими пустынями и дюнами, зелеными оазисами и песчаными пляжами. Эффектный ландшафт — неповторимые засушливые массивы северного Джебеля, нагорные пастбища Дхофар, пески Руб-эль-Хали, огромные соляные плато Умм-эль-Сами, покрытая пылью и камнями местность Джиддат-эль-Харарис — выгодно отличает Оман от других стран Персидского залива. Более 170 км береговой линии богаты морской жизнью и имеют несколько прекрасных песчаных пляжей, известных во всем мире. В Магических горах есть прекрасные пещеры, вторые в мире по величине. В полумраке каменных подземных лабиринтов встречается богатая флора и фауна.

Популярными становятся путешествия в покрытую банановыми и пальмовыми рощами долину Баттина, протянувшуюся на десятки километров между побережьем Индийского океана и горами, отдых на горном курорте Салала, родине лавандового дерева.

Незабываемые впечатления от экзотических ландшафтов дополняют встречи с редкими животными: гигантскими морскими черепахами, вольготно чувствующими себя на пляжах в Рас-аль-Хадде и на острове Масира, антилопами и газелями в оманских заповедниках и парках.

В Омани сохранилась крупнейшая в мире популяция дроф. В период осенней и весенней миграции оманское побережье превращается в птичье царство, где среди ветвей мелькает яркое оперение зимородков, сизоворонок и попугаев.

Остров Хайнань

На китайском острове Хайнань раскинулся национальный парк «Край света», при посещении которого туристы могут принять участие в свадебном обряде одной из местных народностей — мяо. Чтобы приобрести звание «почетного мужа», достойного быть мужчиной местного племени, нужно выдержать несколько испытаний.

В бухте Дадунхай, наиболее живописной на южном побережье, находится уникальный сад бабочек. Тысячи видов этих экзотических обитателей тропических лесов собраны здесь в своей естественной среде, хотя и отгорожены огромной сеткой, отделяющей парк от остального мира.

Недалеко от побережья расположен еще один парк — «Обезьяний остров», где собраны обезьяны Старого света, некогда обитавшие и на просторах ныне распаханной дельты Янцзы. •

Остров Чеджудо

На острове Чеджудо (Корея) немало мест, связанных с экологическим туризмом.

«Халим парк» известен своим ботаническим садом и пещерами, создающими атмосферу тайны древних времен. Незабываемые впечатления оставляют подземная панорама двух пещер и местная флора.

В Чеджу — народной деревне — представлен традиционный уклад жизни островитян. Расположенные на территории свыше 462,8 тыс. м² горная деревушка, рыбацкая деревня, ботанический сад, рыночная площадь, административные здания воссозданы в первоизданном облике.

Национальные парки Таиланда

В Таиланде около 50 национальных парков и заповедников общей площадью более 25 тыс. км².

Национальный парк «Кхао-Яй» (200 км к северо-востоку от Бангкока) расположен на высоте 800 м над уровнем моря. Здесь обитают слоны, тигры, медведи и другие охраняемые животные, растет множество диких цветов, есть красивые водопады.

Национальный парк «Дои-Интханон» (провинция Чиангмай) расположен вокруг высочайшей вершины Таиланда (2565 м). В лесах

Туристскую деятельность следует планировать таким образом, чтобы обеспечить сохранение и процветание традиционных ремесел, культуры и фольклора, а не вести к их стандартизации и обеднению.

Глобальный этический кодекс туризма

ОРГАНИЗАЦИЯ ЭКОЛОГИЧЕСКИХ ТУРОВ (ПОХОДОВ)

Согласно основным принципам организации экологических маршрутов последние должны быть:

- экологичными;
- привлекательными;
- доступными;
- содержательными;
- функциональными;
- многоаспектными.

Вопрос *экологичности* маршрутов рассмотрен в предыдущих главах.

Привлекательность маршрутов формируется в ходе целенаправленной рекламной кампании, рассчитанной на определенные категории населения, например, на школьников, студентов средних специальных учебных заведений и вузов.

В отношении *доступности* следует учитывать, что в туристском походе многие предпочитают попробовать свои силы, оставшись наедине с природой, и поэтому выбирают достаточно сложные варианты прохождения трассы. Однако по данным опроса 445 студентов, проведенного в 2004 г., около 15% потенциальных клиентов — потребителей туристских услуг при проведении таежного тура желали бы получить более комфортные условия проведения похода по сравнению с предполагаемыми. Исходя из этого следует планировать различные уровни доступности даже на одном и том же маршруте, приспособив их к поже-

ланиям клиентов. Доступность предполагает использование на экологическом маршруте различных видов транспорта: автомобиля, автобуса, поезда, самолета или вертолета, а для пешей части маршрута — обустроенной туристской трассы.

Содержательность экологического маршрута означает наличие познавательных элементов, способствующих познанию природы, с ее естественными богатствами и памятников культуры, истории и др. Содержательность позволяет туристам в относительно короткий промежуток времени больше узнать о живой природе, многих культурах, интересных достопримечательностях, а также побуждает их к другим увлекательным путешествиям.

Функциональность предполагает использование одного и того же туристского маршрута в разное время года, причем с различным набором сезонных услуг. Так, летом горные маршруты в значительной мере основываются на восхождении с целью панорамного осмотра прилегающей местности, а зимой в большей степени связаны с горнолыжным спортом.

Многоаспектность экологического маршрута требует наличия в программе туристского обслуживания заранее подготовленных вариантов. Необходимость в многовариантности обусловлена изменчивостью погодно-климатических условий, изменением мотиваций туристов, пребывающих на маршруте (различиями в их физической подготовленности, возможностях и запросах).

Это особенно важно при организации длительных походов с активными видами передвижения и ночлегами в тайге. В этом случае необходимо иметь запасные, облегченные варианты маршрутов для лиц, физически неподготовленных к значительным походным нагрузкам. На случай крайне неблагоприятных метеорологических условий (резкие понижения температуры, штормовые ветры, наводнения) и стихийных бедствий необходимо предусмотреть возможность обслуживания туристов в стационарных условиях.

Для туристов, предпочитающих достаточно комфортные условия, следует обеспечить как минимум двухразовое питание и ночлег в палатке, а в идеале — трехразовое питание, ночлег в закрытом помещении на кровати и горячее водоснабжение. На ночь туристы могут остановиться в зимовье, отдельных домиках, а при автомобильном сопровождении разместиться в салоне автомобиля типа ГАЗ-66.

Не менее важна *информированность* потенциальных клиентов об экологическом маршруте, которая достигается с помощью различных средств рекламы, например, брошюр, журналов, газет, радио и телевидения, а также агентов, туристских бюро и туристов, имеющих опыт

путешествий. Чтобы решиться на данное путешествие, турист должен знать, что он увидит, чем будет заниматься на маршруте, как будет добираться и где останавливаться.

Независимо от маршрута обязательными требованиями являются:

- соответствие принципам экологического туризма;
- наличие путешествующих;
- обеспечение туристов проездными документами в направлении туда и обратно;
- организация питания на маршруте и в местах размещения;
- наличие природных (а иногда и культурных) достопримечательностей;
- подготовка мест для отдыха и размещения групп туристов на ночлег в каждом пункте остановки (если это требуется);
- наличие обслуживающего персонала (руководителей туристских групп, инструкторов, экскурсоводов);
- увязка календарных сроков, маршрутов путешествий и расписания движения транспорта с перевозчиками;
- разработка хозяйственно-финансового плана и калькуляции стоимости туристских путевок с учетом условий заключенных договоров и предоставляемых услуг;
- подбор и подготовка кадров, обеспечение их необходимыми методическими материалами и реквизитами.

При подготовке экологических туров необходимо ответить на следующие вопросы:

- сколько экотуристов может посетить данную вершину, впадину или деревню аборигенов, прежде чем эти туры перестанут быть экологическими;
- каково воздействие экологического туризма на природные комплексы и какова рекреационная емкость соответствующих ландшафтов;
- существуют ли эффективные механизмы, регулирующие рекреационные нагрузки на территорию, и как эти механизмы привести в действие при отсутствии монопольного права конкретной турфирмы на использование определенного туристского ресурса?

Без ответов на эти вопросы нельзя рассчитывать на длительный коммерческий успех фирмы, занимающейся экологическим туризмом.

Туристская фирма, отвечающая за качество и безопасность обслуживания туристов на экологических маршрутах, должна очень тщательно подбирать руководителей туристских групп. Ведь именно им тури-

сты и партнеры по организации обслуживания предъявляют свои претензии. И от их деловых, личных, профессиональных качеств и поведения часто зависит благоприятное разрешение многих проблемных ситуаций, возникающих на маршруте.

По характеру организации экологические путешествия могут быть плановыми и самодеятельными. Для путешествия по плановому маршруту турист приобретает путевку. В пути его обеспечивают всем необходимым: питанием, жильем, снаряжением, транспортом и экскурсионным сопровождением. На плановых маршрутах с активным способом передвижения (пешком, на байдарках, лыжах, лошадях и т.п.) туристы путешествуют по определенным, заранее разработанным и подготовленным маршрутам с опытным инструктором.

Самодеятельный туризм основывается на самостоятельной организации туристских путешествий. Туристская группа сама выбирает район похода, разрабатывает маршрут и обеспечивает себя в пути всем необходимым. Методическую помощь при этом оказывают туристские клубы и секции, маршрутно-квалификационные комиссии. Деятельность таких туристов регламентируется соответствующими правилами и рекомендациями Минобразования России, различных туристских федераций и туристско-спортивных союзов.

Экологические туристские походы представляют собой одну из форм активного отдыха и оздоровления туристов, но могут преследовать и чисто спортивные цели. Участнику спортивного туристского похода за выполнение определенных нормативов присваиваются разряды и звания в соответствии с требованиями Единой спортивной классификации.

Экологические туристские походы подразделяются на виды согласно определенным классификационным признакам. Приведем возможную примерную классификацию.

По форме проведения различают прогулки, походы, путешествия, слеты, соревнования, экспедиции.

По территориальным признакам принято различать местные (например, в пределах одного административного района) и дальние походы.

По видам маршрута туристские походы подразделяются на пешеходные, лыжные, горные, водные, спелеологические, велосипедные, мотоциклетные, автомобильные, комбинированные.

В зависимости от протяженности, продолжительности и технической сложности различают походы шести категорий сложности (КС). Требования к походам различных категорий сложности определяются в соответствии с нормативами (табл. 7).

Таблица 7

Нормативы походов в зависимости от категории их сложности

Виды туризма и характеристика походов	Категория сложности походов					
	1	2	3	4	5	6
Продолжительность похода в днях (не менее)	6	8	10	13	16	20
Продолжительность походов в км (не менее):						
пешеходные	130	160	190	220	250	300
лыжные	130	160	200	250	300	300
горные	100	120	140	150	160	160
водные (на гребных судах)	150	160	170	180	190	190
велосипедные	250	400	600	800	1 100	—
на мотоциклах	1000	1500	2 000	2 500	3 000	—
на автомашинах	1500	2 000	2 500	3 000	3 500	—
спелеопоходы (число пещер)	5	4-5	1-2	1-2	1	-

Походы, имеющие протяженность или продолжительность меньшую, чем это установлено для походов 1 КС, относятся к некатегорийным походам. Это походы 1—3 степеней сложности (СС) для выполнения юношеских спортивных разрядов (табл. 8) и походы выходного дня.

Категория сложности походов определяется в соответствии с нормативами Единой спортивной классификации и перечнями классифицированных туристских маршрутов, перевалов и пещер.

Таблица 8

Нормативы походов по степеням сложности (для юношеских разрядов)

Степень сложности	Вид маршрута	Протяженность маршрута, км	Продолжительность, дни	Минимальный возраст участников, лет
3	Пешеходный	75	6-8	13
	Лыжный	75	6-8	13
	Пешеходный в горах	60	6-8	13
	Велосипедный	120	6-8	14
	Водный (на байдарках)	60	6-8	14

Продолжение

Степень сложности	Вид маршрута	Протяженность маршрута, км	Продолжительность, дни	Минимальный возраст участников, лет
2	Пешеходный	50	4-6	12
	Лыжный	50	4-6	12
	Пешеходный в горах	40	4-6	12
	Велосипедный	80	4-6	14
	Водный (на байдарках)	40	4-6	13
1	Пешеходный	30	3-4	11
	Лыжный	30	3-4	И
	Пешеходный в горах	25	3-4	11
	Велосипедный	50	3-4	14
	Водный (на байдарках)	25	3-4	12

По построению трассы походы дифференцируются на линейные, кольцевые и радиальные. Линейные маршруты проходят через несколько (как минимум два) географических пунктов или туристских объектов (баз), причем начальная и конечная точки такого маршрута не совпадают и находятся друг от друга на определенном расстоянии. Кольцевые туристские маршруты проходят через ряд географических пунктов или туристских объектов, при этом начальная и конечная точки маршрута совпадают. Радиальные маршруты предполагают пребывание туристов в течение всего срока реализации программы походов в одном туристском объекте, что не исключает их участие в многодневных туристских походах с ночлегами вне туристского объекта.

По продолжительности различают походы выходного дня и многодневные походы.

По времени функционирования туристские походы могут быть круглогодичными и сезонными.

По организационной принадлежности можно выделить походы, организованные туристскими фирмами, станциями юных туристов, туристскими клубами и секциями.

По возрастному составу путешествующих подразделяют так: дети, молодежь, лица среднего возраста, пожилые люди.

В связи со спецификой экологических туристских походов (в отличие от других видов туризма) к участникам походов и их руководителям предъявляются определенные требования. Так, руководитель туристского похода должен обладать:

- знаниями, навыками и умениями, соответствующими объему программы «Организатор экологического тура»;
- опытом участия в походе по данному виду туризма как минимум на одну категорию сложности выше, чем заявленный маршрут;
- опытом руководства походом по тому же виду туризма предыдущей категории сложности.

МАРШРУТНАЯ ДОКУМЕНТАЦИЯ

Сведения об организации и проведении экологического маршрута обязательно должны быть отражены в маршрутной документации — технологической карте туристского путешествия и информационном листке к туристской путевке с описанием путешествия.

Кроме того, после выполнения экологического тура необходимо оформить:

- отчет о проведении похода;
- материалы экологического изучения природных объектов;
- паспорт трассы похода;
- отчет руководителя туристской группы.

Технологические документы тура регламентированы ГОСТом Р 50681-94.

КОМПЛЕКТОВАНИЕ ТУРИСТСКИХ ГРУПП

Комплектование группы — важный момент в работе ее руководителя на маршруте. От численности группы, социального, возрастного состава ее участников во многом зависит успешность прохождения экологического маршрута. От оптимального сочетания перечисленных характеристик зависит сплоченность группы, ее организованность, эффективность управления ею. Однако руководитель туристской группы должен быть готов работать с любым контингентом, мягко, но настойчиво и последовательно формировать навыки экологического поведения туристов.

Задача руководителя туристской группы — сплотить в единый дружный коллектив людей, различных по возрасту, образованию, общественному положению: пенсионеров и студентов, молодоженов и пожилых супругов, рабочих и коммерсантов. Для этого ему следует изучить социально-психологические особенности каждого туриста. Кроме того, руководитель группы должен:

- уметь максимально сглаживать и (или) ликвидировать конфликты, возникающие как внутри группы, так и вне ее;

- принимать меры для сплачивания коллектива группы;
- определить в составе группы неформальных лидеров, которые могут (или не могут, или не хотят, т.е. противодействуют) помочь руководителю группы в его работе, а если есть «оппозиция» — найти способы ее нейтрализации.

Мотивация комплектования туристов в группы может быть самой различной, например, исходя из общих интересов. Так, лыжники, грибники, любители рыбной ловли, как правило, для путешествия используют выходные дни, каникулы, праздники. Путешествие таких групп людей лучше организовать на автобусах, в поездах местного и пригородного сообщения, а также на морских и речных судах.

Группы туристов могут быть объединены одной профессией, родом занятий. Для студентов и школьников эти путешествия служат одной из форм экологической учебы и практики, дают возможность увидеть многое из того, что они изучают на уроках географии, краеведения, зоологии, ботаники, истории.

Кроме того, при комплектовании групп следует учитывать не только общность интересов ее членов, но и время, удобное для поездки. Для школьников и студентов — это каникулы, для большинства работающих — время отпусков.

От численности группы во многом зависит эффективность организации и проведения похода. Если группа малочисленна, труднее организовать прохождение сложных участков маршрута, оборудовать место ночлега, а в случае необходимости обеспечить помощь пострадавшему и его транспортировку. Чрезмерно большой группой трудно управлять, особенно в сложных походах. Наконец, многочисленные группы туристов наносят значительный вред окружающей среде. Практика показывает, что оптимальный численный состав туристской группы в экологическом походе колеблется в пределах от шести до 10 человек, а для туристской группы, принимающей участие в походе выходного дня, некатегорийном походе или путешествии, он должен быть не менее четырех и не более 50 человек.

Правилами проведения туристских спортивных походов установлен минимальный состав участников: в походах низших категорий сложности — от двух до четырех человек; в группах туристов-школьников — восемь человек (кроме лыжных и горных). В зависимости от возрастного состава и сложности похода максимальное количество участников может составлять от 12 до 30 человек.

Требования к руководителям и участникам туристско-спортивных походов предъявляются в зависимости от категории сложности маршрута. При формировании туристской группы для совершения

путешествия по категорийным маршрутам необходимо учитывать опыт участия в походах руководителя-инструктора, количественный состав группы и минимальный допустимый возраст участников (табл. 9).

Участники категорийных походов и путешествий по всем видам туризма должны уметь плавать и знать правила спасения утопающих, а туристы, путешествующие зимой и в периоды межсезонья,— иметь опыт организации полевого ночлега.

Таблица 9

**Основные требования к руководителям
и участникам туристско-спортивных походов**

Категория сложности	Требуемый опыт участия и руководства в походах (КС)			Минимальный возраст		Количественный состав группы	
	участника заместителя руководителя	руководителя		участника	руководителя	участники	руководитель + заместитель
		участие	руководство				
1	Н/к*	1	Н/к*	13	19	6-15	1 + 1
2	1	2	1	14	19	6-15	1 + 1
3	2	3	2	15	20	6-12	1 + 1
4	3	4	3	16	21	6-12	1 + 1

* Некатегорийный поход.

Участники категорийных походов и путешествий должны обладать специальными знаниями и навыками, а также иметь соответствующий опыт участия в тех или иных видах походов и путешествий (водных, горных, лыжных и т.д.). Соответствующую подготовку обеспечивает организация, проводящая поход или путешествие.

В момент комплектования туристской группы или в начале путешествия руководитель может подобрать себе помощников из наиболее активных и дисциплинированных туристов, выяснить, нет ли среди туристов медицинского работника (врача, медсестры).

Каждый турист на маршруте выполняет ту или иную общественную работу в соответствии со своими способностями и желаниями. Руководитель маршрута продумывает предложения по распределению обязанностей и высказывает их на организационном собрании группы.

Б туристской группе обычно бывает несколько основных общественных «должностей»:

- староста;
- ответственный за снаряжение;

а ответственный за питание;

- культорганизатор.

Староста — первый помощник инструктора. Обычно это самый опытный или наиболее авторитетный турист. Он участвует во всех организационных мероприятиях подготовки маршрута, следит за самочувствием всех членов группы, регулирует их нагрузку на маршруте. В походе, по указанию инструктора, он обычно или направляющий или замыкающий. Кроме того, староста оказывает помощь руководителю в организации туристов, в поддержании дисциплины и порядка в группе, а в отдельных случаях замещает отсутствующего руководителя туристской группы.

Ответственный за снаряжение отвечает за получение и правильное использование общественного инвентаря, распределяет его между участниками похода.

Ответственный за питание организует получение необходимого количества продуктов, их упаковку. Он также распределяет весь запас перемещаемых продуктов между участниками. На маршруте ведет учет расходования продуктов в соответствии с раскладкой по дням, ежедневно перераспределяет остающиеся продукты между туристами.

Культорганизатор подготавливает и организует проведение развлекательных и культурных программ, пение песен у костра и другие мероприятия. У участников похода могут быть и другие «должности», например, механик, физорг, ответственный за ведение дневника, санитар, фотограф, кинооператор, художник и др. В зависимости от потребностей группы одни и те же обязанности могут выполнять несколько **туристов**.

ОРГАНИЗАЦИЯ РАБОТЫ РУКОВОДИТЕЛЯ ТУРИСТСКОЙ ГРУППЫ В ПОХОДАХ

Правильная подготовка к экологическому походу и его успешное проведение во многом зависят от инструктора-руководителя. Им должен быть авторитетный, опытный, требовательный человек, обладающий организаторскими способностями. В самостоятельных походах туристская группа сама выбирает своего руководителя. Нередко это инициатор ее создания. В плановых походах руководителем группы может быть как штатный инструктор туристского клуба, так и опытный, авторитетный участник, уже прошедший несколько сложных походов.

Штатными и внештатными организаторами туристских походов могут быть следующие квалифицированные специалисты:

- туристский организатор;
- руководитель туристского похода;

- инструктор по туризму;
- старший инструктор;
- инструктор-методист;
- инструктор-тренер;
- судьи по туризму;
- методисты;
- работники контрольно-спасательных служб (КСС).

Особенность походного туризма заключается в его спортивном характере и участии в нем преимущественно лиц молодого возраста.

В Правилах проведения туристских спортивных походов, инструкциях по организации и проведению туристских походов, экспедиций и экскурсий с учащимися, разрядных требованиях по спортивному туризму и другими рекомендациями туристе ко-спортивного союза России оговорены минимальный возраст участников и руководителей походов, требования к туристскому опыту и практическим навыкам руководителя группы различных категорий сложности (табл. 10).

Таблица 10

Требования, предъявляемые к руководителю похода

Сложность похода (степень, категория)	Минимальный возраст, лет	Туристский опыт и практические навыки руководителя группы
1 степень сложности	18	Руководство двумя двухдневными походами
2 степень сложности	18	Участие в походе 2 степени сложности, руководство походом 1 степени сложности
3 степень сложности	18	Участие в походе 3 степени сложности, руководство походом 2 степени сложности
1 категория сложности	18	Участие в походе 1 категории сложности, руководство походом 3 степени сложности — для пешеходного туризма; участие в походе 2 категории сложности, руководство походом 3 степени сложности — для прочих видов туризма
2 категория сложности	19	Участие в походе 3 категории сложности, руководство походом 1 категории сложности
3 категория сложности	20	Участие в походе 4 категории сложности, руководство походом 2 категории сложности
4 категория сложности	21	Участие в походе 5 категории сложности, руководство походом 3 категории сложности
5 категория сложности	22	Участие в походе 5 категории сложности, руководство походом 4 категории сложности

Руководитель похода, предварительно изучив условия, в которых ему предстоит действовать, должен:

- найти самый легкий и безопасный подход к объекту (реке, горе, перевалу и т.д.);
- выявить общие и характерные для данного района опасности;
- определить местоположение и степень трудности участков, наиболее сложных в техническом отношении;
- определить наиболее удобные и безопасные места для биваков;
- определить возможные пути обхода опасных мест и возвращения при отказе от маршрута;
- выбрать характерные ориентиры на маршруте;
- уточнить трудные для преодоления участки маршрута;
- уточнить необходимое техническое оснащение для прохождения маршрута;
- наметить пути срочной эвакуации в случае неблагоприятных ситуаций на маршруте.

Знание особенностей и опасностей маршрута необходимо не только руководителю, но и участникам похода.

Помимо изучения туристской трассы, программы и условий обслуживания, оформления необходимой документации в подготовительный период руководителю маршрута надлежит проконтролировать подготовку общего и специального снаряжения, ремонтного набора и медицинской аптечки. В аптечке путешественника должны быть: йод, бинт и пластырь, марганцовка, активированный уголь, фестал или энзистал, имодиум, но-шпа, анальгин или спазган, аспирин, тавегил или супрастин, валокордин.

Подготовка к походу может включать тренировочные занятия, обязательное медицинское освидетельствование участников похода и инструктаж по технике безопасности на маршруте и оказанию первой медицинской помощи.

Инструкторы и руководители рассказывают туристам о предстоящем походе, особенностях маршрута, туристских достопримечательностях, естественных препятствиях, опасных местах, разъясняют значение дисциплины и необходимость соблюдения правил и режима в походе.

В теплый сезон, особенно в июне — июле, в тайге много кровососущих насекомых (комаров, мошки и клещей). В эти месяцы желательно выбирать либо горные прибрежные районы, либо водные маршруты, так как на воде комаров и мошки нет, а вечером после захода солнца становится прохладно, поэтому комары исчезают и на суше. От укусов

мошки и комаров у многих туристов опухают лицо и руки, следы от укусов долго остаются на теле, однако через неделю появляется иммунитет, а опухоли и неприятные ощущения исчезают.

Из полутора десятков видов змей, обитающих в уссурийской тайге, два ядовиты, но встреча с ними маловероятна. Крупные дикие звери (тигр, медведь и др.) летом вполне обеспечены кормом и на туристские группы не нападают.

Тщательно продумывается система питания на маршруте. В зависимости от местных условий определяется, где можно организовать питание: в столовых, кафе, на турбазах, в приютах и т.п., а где необходимо организовать приготовление пищи своими силами.

Самостоятельную задачу представляет подготовка средств передвижения, от технического состояния которых во многом зависит безаварийное прохождение и объем ремонтных работ на маршруте.

В подготовительный период происходит окончательное формирование групп, уточнение их состава. К этому времени инструкторы уже хорошо знают туристов своей группы, их физические возможности, морально-волевые качества, психологические особенности.

Определив состав группы, оформляют и утверждают выходные документы: маршрутную книжку, маршрутный лист. В маршрутной книжке указывают номер маршрута и группы, фамилии, имена и отчества всех участников группы, основные данные о них и инструкторе, схему маршрута с запасными вариантами и график движения группы. Описывают препятствия, встречающиеся на маршруте, и способы их безопасного преодоления. Здесь же помещается краткий план работы инструктора с группой. Выделяется место для замечаний старшего инструктора о проведении похода и работе инструктора. В маршрутной книжке указывают также и общественные «должности» — обязанности участников похода.

Если на маршруте отсутствует механизированное сопровождение (авто-, мото-), важной задачей в предпоходный период становится правильное распределение переносимого груза между участниками. Личное снаряжение каждый турист перевозит (переносит), как правило, самостоятельно. Общественное снаряжение и продукты питания распределяют по возможности равномерно между всеми туристами группы. Груз, переносимый женщиной, должен составлять от половины до Уз загрузки мужчины, более сильные участники должны быть загружены больше, чем слабые и менее опытные.

Каждому туристу перед выходом на маршрут необходимо:

- проверить и привести в порядок личное снаряжение;
- просушить всю одежду;

- хорошо выспаться;
- одеться в соответствии с метеорологическими условиями;
- уложить в рюкзак снаряжение и продукты питания;
- проверить, удобна ли обувь, нет ли складок на носках;
- сытно поесть, выпить горячий чай или кофе;
- выйти на маршрут в указанное время.

Организация продвижения туристской группы в походе зависит от многих обстоятельств: принятого тактического плана, времени года и погоды, рельефа и сложности пути, веса рюкзаков, подготовленности и состояния участников.

Большое значение в походной жизни имеет режим дня, который выбирают с учетом природных особенностей местности и сложности маршрута (табл. 11). Руководитель туристской группы должен знать продолжительность участков дневных переходов и учитывать при этом вес рюкзаков и физическую подготовленность туристов. Для общей ориентировки в этом вопросе могут быть использованы данные табл. 12.

Таблица 11

Примерный режим дня в походах по таежным районам

Распорядок дня	Условия похода		
	долина, жаркая погода	высота от 700 м, прохладная погода	камнепадоопасные зоны
Утреннее бивачное время	5.00-6.30	6.00-7.30	7.00-8.30
Утреннее ходовое время	6.30-12.00	7.30-13.30	8.30-13.00
Обеденный привал	12.30-15.30	13.30-15.30	13.00-16.00
Вечернее ходовое время	15.30-18.00	15.30-18.00	16.00-17.30
Время на разведку и отработку маршрута следующего дня	18.00-19.00	18.00-19.30	17.30-19.00
Вечернее бивачное время	19.00-21.30	19.30-22.00	19.00-21.30
Ночной отдых	21.30-5.00	22.00-6.00	21.30-7.00

Руководитель маршрута должен учитывать постепенное нарастание километража. Так, в пешем походе 1 КС километраж по дням может быть соответственно равным 16, 18, 22 км. В случаях сложной трассы для физически подготовленных туристов самым тяжелым бывает второй-третий день похода. Поэтому в этих условиях в первые три

дня не следует планировать увеличение проходимого расстояния и стараться обеспечить постепенное возрастание нагрузок. Прохождение наиболее технически сложных участков местности, как правило, планируют на вторую часть путешествия.

Таблица 12

Физические нагрузки при разных видах туризма

Вид туризма	Для недостаточно подготовленных туристов*			Для тренированных туристов		
	дневной переход, км	вес рюкзака, кг	ходовое время, час	дневной переход, км	вес рюкзака, кг	ходовое время, час
Пеший	18-20	10-12	7-8	25-30	15-20	7-8
Лыжный	18-20	8-10	6-7	25-35	12-15	6-7
Горный	13-15	8-10	6-7	15-20	12-15	7-8
Водный	15-20	-	8-9	25-30	-	8-9

* В том числе для школьников, пожилых людей или туристов, имеющих некоторые отклонения в состоянии здоровья.

На привалах руководители обязаны организовать подвижные игры, спортивные состязания, купание, занятия по самоконтролю и самомассажу.

Во время проведения похода руководитель производит предварительную разведку сложных участков, определяет места и способы страховки, обеспечивает разумное преодоление туристами опасных мест, длинных переходов, безопасное оборудование привалов и ночлегов.

Особое внимание необходимо уделить ориентированию в тайге. Видимость в ней не более 50 метров. Практически все сопки высотой до 1200 м покрыты густым лесом и не имеют ярко выраженных различий. Карт, указывающих малые лесные дороги, а тем более тропы, нет, впрочем, ходить по карте в тайге без навыков очень трудно. Неопытные туристы часто выходят не на тот перевал и оказываются в другом водоразделе или спускаются к тому же ручью, от которого начиналось восхождение на перевал. Это означает потерю как минимум двух дней пути. Поэтому даже у физически подготовленной группы должен быть проводник и помощник, имеющие опыт путешествий по таежным районам. Использовать местных жителей или охотников в качестве проводников опасно: они могут хорошо знать свой близлежащий район, но при этом оказаться совершенно бесполезными и некомпетентными на других участках.

В случаях резкого ухудшения погоды во время нахождения туристов на маршруте руководитель должен принимать необходимые меры безопасности, прекращать передвижение, размещать туристов в безопасных местах и по возможности возвращаться с ними на основные, промежуточные базы или в ближайшие населенные пункты.

Безопасность похода помогает обеспечивать сотрудничество туристской группы с КСС, ГАИ, органами общественного порядка, местными органами спасания на водах, учреждениями здравоохранения, гидрометеорологической службы.

Руководитель должен связываться с КСС перед выходом группы на маршрут, при прибытии на начальный и конечный пункты маршрута, регулярно справляясь о прогнозе погоды. Для этого руководитель похода должен иметь подробную карту маршрута, компас и средства связи.

Руководитель извещает свою организацию о выходе на маршрут, об окончании маршрута и возвращении группы.

На протяжении всего путешествия туристы должны подчиняться указаниям инструктора, отвечающего за правильность прохождения маршрута, безаварийность, жизнь и здоровье участников группы.

По завершении маршрута инструктор-методист, руководитель туристской группы представляют краткий отчет о походе и работе, проведенной с группой туристов, оформляют прочую документацию. В отчете они дают характеристику группы и похода, указывают факты нарушений контрольных сроков прохождения маршрута и дисциплины отдельными участниками.

Руководитель обеспечивает сдачу снаряжения, в случаях категорийных маршрутов готовит справки для участников о прохождении маршрута, а для выполнивших нормативы — представление на получение удостоверений и значков.

Любителям фото- и киносъемок следует знать, что съемка животных в приморской тайге в походных условиях затруднительна. Шум от идущей по лесу группы разносится на 200-250 м, отпугивая зверей. В тайге возможны случайные и неожиданные встречи человека и зверя, но длятся они секунды; и о фотоаппарате в это время никто не вспоминает. Велика вероятность съемки животных во время сплава, обычно под вечер на берег реки выходят олени, изюбры и сохатые. На нерестовых реках часто можно увидеть медведей. Для съемок можно ставить скрытые фотокамеры около солонцов. Для любителей-орнитологов рекомендуются сплавы по рекам севера Приморья в конце мая.

Впечатления от похода желательно закрепить организацией просвального костра, а после возвращения — вечера с просмотром фото-

графий, видеофильмов, обменом впечатлений между участниками похода. Все это делает такие походы еще более популярными и привлекательными.

ТЕХНИКА ВЫПОЛНЕНИЯ ПЕШЕХОДНОГО ТУРИСТСКОГО МАРШРУТА

В исходном пункте маршрута руководитель должен пересчитать туристов, проверить их снаряжение и обувь. На лесном маршруте следует предложить туристам двигаться цепочкой друг за другом, по дорогам — произвольно. Помимо этого руководитель контролирует темп движения туристской группы, который зависит от характера пути и состава группы.

Во время похода руководитель должен продемонстрировать умение ходить красиво, долго и быстро, объясняя методику ходьбы. Важно обучить туристов правильно дышать при ходьбе.

В первой половине дня темп движения должен быть выше, останавливаться на продолжительный обеденный привал следует после прохождения $\frac{2}{3}$ дневной протяженности маршрута. При этом привал необходимо устраивать в наиболее жаркое время дня. Через равные промежутки времени следует останавливаться для отдыха на малые привалы — обычно через каждые 50 мин. на 10 мин. При этом лучше не сидеть, а лежать, подняв ноги на рюкзак или поваленное дерево. Руководитель в это время может рассказать о предстоящем пути, об интересных местах и объектах на маршруте.

В любом походе руководитель должен заранее ознакомить всю группу с сигнализацией во время движения. Так, по определенному сигналу группа останавливается на отдых, этим же сигналом подзывают оставших или ушедших по неправильному пути.

Методика проведения туристского похода предполагает приобретение туристами полезных навыков (разжигание костра, умение приготовить пищу и т.д.), соблюдение ими режима питания, питья, отдыха, ночлега, правил личной гигиены, организацию спортивных, развлекательных, оздоровительных мероприятий, обеспечение охраны природы, выполнение туристских нормативов участниками похода и т.д.

Буреломы, заросли кустарников и лиан делают тайгу настолько труднопроходимой для любого транспорта, что уже в 15—20 км от дороги турист попадает в девственный лес. Например, в таежных районах Приморья в отличие от центральной России и даже Алтая и Саян почти полностью отсутствуют пешеходные тропы. Средняя скорость

передвижения без троп по тайге может снижаться до 1—2 км/ч по карте. За полный ходовой день в этих условиях удастся пройти не более 10 км. Населенные пункты сконцентрированы вдоль естественных и искусственных транспортных путей по побережью, вдоль крупных рек, шоссейных и железных дорог. В стороне от **дорог** природа практически нетронутая. На большинстве рек, даже крупных, имеются пороги и участки сплошных заломов, нагромождений плавника, непроходимые для моторных лодок.

ОРГАНИЗАЦИЯ ТАЕЖНЫХ ПУТЕШЕСТВИЙ ДЛЯ ИНОСТРАННЫХ ТУРИСТОВ

Привычные для русских туристов походы неприемлемы для иностранцев, в частности для американцев, которые считают их экстремальными. Взгляды иностранцев на условия путешествий, распорядок дня, технику бивуака, питание, взаимоотношения в походе не совпадают со взглядами российских туристов. Попавшие в тайгу на 7—10 дней иностранцы даже не могут себе представить, что на всем маршруте они не встретят ни одного человека, не смогут позвонить домой и купить банку любимого пива, что на маршруте нет стоянок с дровами, туалетами, душевыми и прочими благами цивилизации.

Часто обычные для русских туристов вопросы и ситуации иностранным туристам кажутся абсолютно неразрешимыми. Они не умеют пилить дрова, работать топором, правильно выбрать дрова для костра и развести его в непогоду.

Иностранные туристы, как правило, готовят пищу не на всю группу, а на 3—5 человек или вообще каждый для себя. Русские туристы едят три, а иногда 2 раза в день, принимая большое количество пищи, тогда как иностранные едят менее плотно, но по 4—5 раз. Исходя из этого при подготовке совместных походов необходимо очень четко оговаривать все мелочи, которые на маршруте могут привести к недоразумениям и обидам.

Для пешеходных маршрутов необходимо тщательно формировать группу или выбирать маршруты с хорошими тропами и лесными дорогами и планировать прохождение в день не более 15 км вместо 25—30 для групп русских туристов. Иностранцы не могут ходить по плоским тропам, а тем более вообще без троп. Особенно важно это учитывать в случаях путешествий по Приморью и югу Дальнего Востока, где тайга по проходимости сравнима с джунглями. Seriously нужно относиться к выбору обуви, особенно в весенне-осенний период. Каждый турист должен иметь высокие резиновые сапоги.

Водные путешествия на плотах и катамаранах позволяют брать в путешествие людей разного уровня подготовки (при условии, что на одном плавсредстве будет не менее двух русских туристов).

Следует учитывать, что иностранные туристы, как правило, не носят рюкзаки тяжелее 10-15 кг, в то время как у русских рюкзак может весить 25—30 кг. К обычно небольшим по вместимости рюкзакам иностранные туристы привязывают спальные мешки, обувь и др., от которых после путешествия по тайге остаются одни лоскуты. Кроме того, зацепившись одним из многочисленных ремешков за дерево, турист может упасть.

Правила экологического туризма и правила поведения туристов на экологических тропах приведены в Приложениях 3 и 4.

СИСТЕМА «BED AND BREAKFAST» В ЭКОАГОГИЧЕСКОМ ТУРИЗМЕ

ГААВА 7

Настанет время, когда наши потомки будут удивляться, что мы не знали таких очевидных вещей.

Сенека Старший

ПОНЯТИЕ «BED AND BREAKFAST»

«Bed and Breakfast», или сокращенно B&B (в пер. с англ. — ночлег и завтрак) — распространенная во всем мире форма размещения туристов в частных домах или небольших гостиницах. Услуги крупных гостиниц, предлагающих своим клиентам завтрак и размещение, к системе B&B не относятся.

B&B представляет собой малое, часто семейное, гостиничное предприятие, предоставляющее кратковременное проживание и завтрак. Обычно эти услуги носят дополнительный характер по отношению к основной деятельности хозяев B&B. За рубежом система B&B распространена преимущественно в сельской местности, но встречается и в городах с привлекательными туристскими ресурсами или транспортно-транзитными узлами.

Основная цель развития туризма на селе — улучшение условий жизни местного населения. Развитие агротуризма должно стимулировать развитие местной экономики. Этого можно добиться путем инициирования межотраслевого сотрудничества, при котором местная продукция и услуги используются в производстве туристского продукта.

Различают следующие типы (категории) гостиниц B&B:

- проживание в семье (B&B homestay);
- проживание в деревенской семье (B&B farmstay);
- коммерческий B&B (B&B INNs);
- отпуск в деревне (B&B farm vacation);
- отпуск в коттедже (B&B cottage);
- проживание в квартире (B&B apartment).

Классификация гостиниц B&B по функциональным параметрам и типу помещений приведена в табл. 13.

Таблица 13

Классификация гостиниц V&B

Тип V&B	Тип помеще- ний, отводи- мых под V&B	Владение и управление	Совместное проживание семьи и гостей	Услуги, ожи- даемые кли- ентами	Основные клиенты, сред- ние сроки проживания
Проживание в семье	Многоком- натная квар- тира, частный жилой дом в городской или сельской местности	Обязательно семейное	Обязательно	Стандартные	Туристы, 5–7 дней
Проживание в деревенской семье	Частный жилой дом	Обязательно семейное	Обязательно	Стандартные	Туристы, 5–7 дней
Коммерче- ский V&B	Многоком- натная квар- тира, частный жилой дом в городской или сельской местности	Необязате- льно семей- ное, возмож- но через наемных работников	Необязате- льно	Стандартные	Туристы, бизнесмены, командиро- ванные лица, не более 1–5 дней
Отпуск в деревне	Частное подворье, ферма, летник с фермерским или подсоб- ным хозяй- ством	Фермерское, крестьянское хозяйство, община, несколько семей	Необязате- льно	Стандартные, развлекате- льные и досу- говые меро- приятия, рыболовство, сбор дикоро- сов	Туристы, семья, 5–7 и более дней
Отпуск в коттедже	Частный жилой дом, коттедж в городе, при- городе, дерев- не, курортном месте	Необязате- льно семей- ное	Необязате- льно	Стандартные, гости могут самостояте- льно забо- титься о пита- нии	Семья, тури- сты, лечащи- еся в санато- риях, не менее 5–7 дней
Проживание в квартире	Многоком- натная квар- тира, частный дом, коттедж в городе, при- городе, дерев- не, курортном месте	Необязате- льно семей- ное	Необязате- льно	Стандартные, гости могут самостоятель- но заботиться о питании	Семья, тури- сты, лечащи- еся в санато- риях, не менее 5–7 дней

Проживание гостей совместно с семьей владельца V&B во многих случаях служит дополнительным фактором, привлекающим туристов, желающих общаться в кругу семьи. Часто туристы покупают продукты подсобного хозяйства, что расширяет спектр услуг V&B. В США популярны так называемые «отпуска в деревне», когда городские жители приезжают на отдых семьей. В курортных местностях распространены такие типы V&B, как «отпуск в коттедже» и «проживание в квартире». При этом отдыхающие останавливаются по курсовкам.

Обычно в гостиницах V&B гостям предоставляется одна комната, реже — 2–3 с количеством мест от одного до трех. Некоторые американские фермеры содержат отдельные дома, специально отведенные под услуги V&B.

Для многих гостей очень удобно то, что время завтрака не фиксировано, как в обычных гостиницах, и он может быть перенесен даже на обеденное время.

За дополнительную плату можно договориться с хозяином об обеде и ужине, а также о ряде других услуг (например, о возможности есть малину прямо с куста, приобретении изделий местных народных промыслов и т.д.). Спектр дополнительных платных услуг зависит от текущего спроса со стороны клиентов и от конкуренции в данном сегменте туристско-гостиничного рынка. Например, один из членов семьи (владеющий или изучающий иностранный язык) за умеренную плату может стать переводчиком или гидом для иностранных туристов.

Как правило, V&B на базе частного дома обходится дешевле, чем гостиница. Это объясняется отсутствием развитой инфраструктуры, требующей значительных средств для поддержания ее в надлежащем состоянии (коммунальные, охранные системы, ремонт, штат сотрудников и др.). Владельцы V&B не платят налог на имущество, не ведут бухгалтерскую отчетность.

Заполняемость гостиниц, или процент загрузки, сильно колеблется в зависимости от сезона, изменения экономических, политических и других факторов. Это ведет к повышению стоимости размещения, так как даже свободные от клиентов номера требуют финансовых затрат на их нормальное функционирование (отопление, уборка и износ оборудования). В отличие от гостиниц частные дома, включенные в систему V&B, в периоды отсутствия туристов выполняют свою основную функцию, т.е. служат жилищем для конкретной семьи.

V&B обеспечивает занятость населения, что в условиях сельской местности имеет большое социальное значение. Привлечение иностранных туристов дает дополнительный источник дохода для учителей школ, владеющих иностранными языками.

Привлекательность В&В для туристов объясняется возможностью посетить русскую баню, почувствовать особенности деревенского быта, пить парное молоко, спать на сеновале, в стогу, рыбачить на речке до утра, встречать рассветы в полях и т.д.

Система В&В пронизана духом гостеприимства. К тому же она не нуждается в дорогостоящей рекламе, так как впечатления и ощущения от них, которыми делятся туристы со своим окружением (друзьями, знакомыми), — гораздо более весомый аргумент для потенциальных клиентов, чем традиционные маркетинговые приемы.

И наконец, главное: В&В — недорогой сервис, оптимальный по соотношению цены и качества предоставляемых услуг.

ПРЕДПОСЫЛКИ РАЗВИТИЯ СИСТЕМЫ «BED&BREAKFAST»

Термин «Bed&Breakfast» возник в Великобритании в конце 40-х годов XX в. Основной предпосылкой развития В&В в Великобритании стал процесс восстановления разрушенной войной инфраструктуры и экономики страны, когда многие специалисты регулярно выезжали в служебные командировки.

Прообраз современного американского В&В появился во время Великой депрессии 30-х годов XX в. Тогда, при правительстве президента США Франклина Д. Рузвельта были реализованы проекты государственного строительства автомобильных дорог, электростанций и других объектов инфраструктуры, чтобы вывести страну из кризиса. После Второй мировой войны развитая автодорожная сеть очень поспособствовала росту американской экономики. Стремительное развитие получили малый и средний бизнес в сфере услуг и сельском хозяйстве. Люди стали больше ездить. Естественно, в пути им были необходимы кратковременный отдых и питание. Удовлетворить эти потребности могли только малые средства размещения, порой расположенные в самых глухих уголках.

В конце 40-х годов первыми организаторами В&В стали семьи фермеров, живущие вдоль оживленных магистральных автотрасс. Зажиточные фермеры всегда строили добротные большие жилые дома. Когда сыновей фермеров призывали на службу в армию, а их дочери выходили замуж, в фермерских домах многие годы пустовали отдельные комнаты и даже целые этажи. В 50-х годах XX столетия в США на высшее образование были выделены значительные государственные субсидии, и оно стало более доступным для сельских жителей, что также способствовало высвобождению помещений в жилых домах под В&В. Это стало вторым этапом развития системы В&В. Третьему эта-

пу развития В&В в США способствовала урбанизация городов в 60—70-е годы XX в. Дети фермеров, получившие высшее образование, оставались жить в городах, в то время как образ жизни горожан способствовал росту популярности сельского отдыха в так называемых «домиках в деревне».

Так малые формы размещения приобрели приоритетное значение при развитии экологического туризма.

ОПЫТ РАЗВИТИЯ В&В В ЗАРУБЕЖНЫХ СТРАНАХ И РОССИИ

Формы малых гостиничных хозяйств в каждой стране зависят от традиций, культуры, вероисповедания, уровня социально-экономического развития, деловой активности, климата и ряда других факторов. Но и внутри одной страны они могут существенно различаться. В Западной Европе, где размещение в отелях сравнительно дорого, распространены недорогие пансионаты и гостевые дома, которые пользуются популярностью среди путешествующей молодежи и бизнесменов.

Во многих европейских странах В&В играют ключевую роль при проведении масштабных спортивных и культурно-массовых мероприятий. Например, свыше 60% футбольных болельщиков в Западной Европе предпочитают останавливаться в недорогих пансионатах. В Японии распространены традиционные гостиницы рекан. Их сходство с В&В заключается лишь в том, что они являются семейным бизнесом, обычно передаваемым по наследству от отца к сыну, и гости размещаются в доме, где проживает семья-владелец. Японцы, останавливающиеся в рекан, твердо придерживаются своей национальной культуры и традиций. Персонал гостиницы соблюдает все национальные и религиозные ритуалы и церемонии.

В России гостевые дома распространены в основном в курортных городах черноморского побережья и крупных транспортных узлах. Обычно в российских гостевых домах плата за услуги размещения ниже гостиничных тарифов. Услуги по обеспечению завтрака в этой стоимости, как правило, не учитываются, они или не оказываются, или оплачиваются отдельно.

ПЕРСПЕКТИВЫ РАЗВИТИЯ В&В В ПРИМОРСКОМ КРАЕ

Приморский край — один из наиболее перспективных российских регионов для развития экологического туризма, а следовательно, и системы размещения туристов по принципу «В&В». Этому способствуют следующие факторы:

- высокое разнообразие и эстетическая привлекательность природных ландшафтов;
- богатые рекреационные ресурсы;
- уникальные флора и фауна, наличие большого количества реликтовых и эндемичных видов, а также редких видов, внесенных в Красную книгу — как российскую, так и международную;
- наличие уникальных экосистем, значительного количества памятников природы и культуры;
- развитая сеть особо охраняемых природных территорий (заповедников, национальных и природных парков);
- возможности наблюдения диких животных;
- удобное расположение, относительно высокая транспортная доступность территорий экологического туризма;
- отсутствие развитой туристской инфраструктуры и, как следствие, сохранность природных комплексов;
- большая заинтересованность в развитии экотуристской индустрии и ее поддержка со стороны органов власти, охраняемых территорий, коммерческих структур и широкой общественности, которые связывают перспективы развития экономики Приморского края в первую очередь с туризмом.

Сезонный характер рекреационной активности гостей и жителей Приморского края — важнейший аргумент в пользу развития системы В&В. Массовый туристический сезон в Приморье приходится на летние месяцы и первую половину сентября, поэтому В&В в частном доме — более конкурентоспособная форма гостиничного сервиса, чем традиционные средства размещения.

Система В&В будет развиваться в районах со сформировавшимся туристским спросом, в частности, в Хасанском, Лазовском, Анучинском и других районах Приморского края.

ПРАВОВЫЕ И ЭКОНОМИЧЕСКИЕ УСЛОВИЯ СОЗДАНИЯ В&В В РОССИИ

В Российской Федерации услуги В&В могут предоставлять граждане, имеющие в своем владении жилые площади, пригодные для кратковременного размещения и питания гостей. Этот вид деятельности целесообразно осуществлять параллельно с основной работой ввиду сезонного спроса на услуги размещения.

Участие граждан в системе услуг В&В приносит дополнительный доход. Такая деятельность особенно эффективна для граждан, имеющих дачные участки. Проживая на даче, они могут сдавать свое жилье.

В этом случае В&В из категории «проживание в семье» переходит в категорию «проживание в квартире».

Предоставление свободных жилых помещений гостям практически не препятствует основному роду деятельности хозяев, так как для клиента важно лишь получить комнату и завтрак. Эти услуги могут обеспечить в течение дня члены семьи, имеющие свободное время, либо утром или вечером члены семьи, работающие вне дома. Если владелец В&В планирует отлучаться из дома, гостю следует предоставить дополнительные ключи.

Если излишки жилой площади — единственный источник дохода, необходимо уделять значительное внимание профессиональному продвижению своих услуг на туристский рынок, заниматься целенаправленным поиском клиентов. В любом случае этот вид деятельности подлежит регистрации в налоговой инспекции по месту нахождения жилого помещения, предназначенного под В&В. При этом целесообразно получить статус индивидуального предпринимателя без образования юридического лица, поскольку для такого бизнеса нет необходимости иметь обособленный баланс, расчетный счет, главного бухгалтера, кассира. Создание общества с ограниченной ответственностью, акционерного общества и т.п. в таких случаях неэффективно ввиду малых объемов дохода, сезонности прибытия клиентов, необходимости вести налоговую отчетность.

Зарегистрироваться в качестве индивидуального предпринимателя без образования юридического лица может кто-то из совершеннолетних членов семьи, желательно один из совладельцев жилья. Он будет юридически отвечать перед налоговой инспекцией за финансовые результаты своей деятельности и регулярно представлять отчетность по доходам и уплате налогов, а также отвечать за санитарные и противопожарные условия проживания и питание гостей.

В российских нормативных документах, посвященных туризму и средствам размещения, услуги В&В не рассматриваются. Правда, в ГОСТе Р 51185-98 «Туристские услуги. Средства размещения. Общие требования», введенном в действие 1 января 1999 г., упомянуты гостиницы квартирного типа и меблированные комнаты, а также индивидуальные средства размещения; квартиры, комнаты в квартирах, дома, коттеджи, сдаваемые внаем. К ним предъявляются те же требования, что и к гостиницам в традиционном их понимании.

Конституцией РФ возможность использования своего имущества для занятия предпринимательской деятельностью гарантирована каждому гражданину. Это право конкретизировано в Гражданском кодексе Российской Федерации (ГК РФ). Так, согласно ГК РФ владе-

лец жилой площади имеет право сдавать ее внаем по договору поднайма. Это возмездный, т.е. приносящий доход владельцу жилья, договор. Право на предпринимательскую деятельность без образования юридического лица появляется у гражданина с момента государственной регистрации его в качестве индивидуального предпринимателя.

Владельцам В&В рекомендуется заключить договор на размещение гостей с одним или несколькими туроператорами (турфирмами, разрабатывающими туры) или ассоциацией туроператоров. Желательно включить свои предложения в различные каталоги и базы данных, например размещенные в Интернете. •

Взаимоотношения с туроператором регулируются двусторонним договором. В нем должны быть оговорены обязательства сторон по обслуживанию гостей. Владелец жилья обычно обязуется предоставлять жилье, соответствующее определенным санитарно-гигиеническим нормам, требованиям безопасности и другим специальным нормативам. Туроператор гарантирует своевременность подачи заявки на проживание клиента, оплату услуги в оговоренный срок, рекламу и другие услуги.

Эффективность В&В напрямую связана с социально-экономическими условиями, развитостью инфраструктуры, привлекательностью населенного пункта и места назначения, посещаемого различными категориями туристов. Например, город как крупный транспортный узел обладает намного большей привлекательностью для путешественников, чем небольшое село, находящееся вдали от транспортных магистралей. Если город к тому же является единственным поблизости от уникальных природных достопримечательностей, куда стремятся попасть туристы, то спрос на услуги размещения В&В в нем всегда будет значительным. Существенно влияет на эффективность В&В наличие в населенном пункте гостиниц, а также их состояние, месторасположение, загрузка и уровень цен предоставляемых ими услуг.

Привлекательность В&В во многом зависит от цен на размещение. В любом случае они должны быть конкурентоспособны по сравнению с другими предложениями. При этом качество услуг должно соответствовать запросам и ожиданиям клиентов.

Если в населенном пункте нет гостиниц, владельцы В&В могут устанавливать монопольную цену на размещение и другие услуги. В этом случае следует определить оптимальное соотношение цены и качества услуг. Некоторые владельцы В&В ошибочно полагают, что при устойчивом потоке туристов наличие нескольких средств размещения отнимает у них определенную часть дохода, тогда как возможность выбора является одним из важнейших факторов привлечения

клиентов. Если же между владельцами В&В существует договоренность о единой монопольной цене, а качество предоставляемых ими услуг оставляет желать лучшего, спрос неизбежно упадет, поскольку туристы будут отдавать предпочтение другим районам.

За исключением стандартных услуг проживания и питания все остальные услуги, предоставляемые клиентам в В&В, относятся к категории дополнительных, которые необходимы для повышения конкурентоспособности и т.п. Качественный и количественный состав дополнительных услуг владельцы В&В определяют самостоятельно в зависимости от текущего спроса со стороны клиентов.

ПОРЯДОК РЕГИСТРАЦИИ ДЕЯТЕЛЬНОСТИ ВЛАДЕЛЬЦЕВ В&В

Как уже было сказано, для предоставления услуг по кратковременному проживанию наиболее целесообразно зарегистрироваться в качестве индивидуального предпринимателя.

Государственная регистрация владельца жилья, желающего заниматься предоставлением услуг по краткосрочному проживанию гостей по любому типу В&В, производится в соответствии с Федеральным законом «О регистрационном сборе с физических лиц, занимающихся предпринимательской деятельностью, и порядке их регистрации» и Положением о порядке государственной регистрации субъектов предпринимательской деятельности.

Регистрация предпринимательской деятельности по В&В производится в налоговой инспекции по месту жительства заявителя. Свидетельство о регистрации выдается владельцу В&В на срок, указанный в его заявлении, после представления им документа об уплате регистрационного сбора. В заявлении о регистрации в графе «вид деятельности» рекомендуется записать «услуги по краткосрочному проживанию». Свидетельство оформляется в трех экземплярах, один из которых выдается частному предпринимателю, второй и третий — остаются в контролирующих органах. Физические лица могут заниматься только теми видами деятельности, которые указаны в свидетельстве о регистрации.

Необходимо помнить, что согласно действующему законодательству регистрацией малого бизнеса в настоящее время занимаются исключительно налоговые инспекции по месту жительства.

Каждому налогоплательщику присваивается 12-разрядный идентификационный номер налогоплательщика (ИНН), который указывается во всех уведомлениях налогового органа или декларациях налогоплательщика.

Предприниматель, не зарегистрировавший свою деятельность, все равно несет налоговую ответственность и в случае выявления сокрытия доходов подлежит административному, а в некоторых случаях и уголовному наказанию.

АРХИТЕКТУРНО-ПЛАНИРОВОЧНЫЕ, ИНЖЕНЕРНЫЕ И САНИТАРНЫЕ УСЛОВИЯ

Согласно российскому законодательству понятие «гостиница» трактуется как имущественный комплекс (здание, часть здания, оборудование и иное имущество), предназначенный для предоставления услуг.

Архитектурно-планировочные, инженерные и санитарные условия жилищно-коммунальной инфраструктуры ряда населенных пунктов (например, Дальнего Востока России) не соответствуют западным стандартам. В связи с этим малые гостиницы В&В могут испытывать определенные трудности в обеспечении качества услуг, оказываемых туристам, особенно иностранным. Наличие действующего санузла и водоснабжения в В&В существенно влияет на стоимость услуг. В случае если хозяйство В&В (особенно в сельской местности) не имеет соответствующего санитарно-технического обустройства, цена за размещение должна быть соразмерно ниже. В противном случае пострадает репутация владельца В&В, особенно в глазах иностранных туристов. Рекомендуемые для российских регионов характеристики хозяйства В&В приведены в табл. 14.

Таблица 14

Рекомендуемые характеристики хозяйства В&В в Российской Федерации

Характеристика	Городской В&В	Сельский В&В
Базовое помещение	3—4-комнатная благоустроенная квартира в каменном доме	1—2-этажный жилой дом
Количество номеров	1—2 номера	1—2 номера
Количество мест	2—4 места	2—4 места
Водоснабжение и санузел	Горячая и холодная вода, санузел внутренний	Горячая и холодная вода, внутренний санузел или теплый внешний туалет
Энергоснабжение	Постоянное	Постоянное
Отопление	Центральное отопление, стандартные нормативы	Автономное отопление, стандартные нормативы

Характеристика	Городской В&В	Сельский В&В
Вентиляция	Окна во всех комнатах, вентиляционные люки в санузлах	Окна во всех комнатах
Санитарные требования	Согласно требованиям Центра санитарно-эпидемиологического надзора (ЦСЭН)	Согласно требованиям ЦСЭН
Безопасность	Противопожарная	Противопожарная
Рекомендуемая площадь комнаты (номера)	Одноместный номер не менее 12 м ² , двухместный — не менее 20 м ²	Одноместный номер не менее 12 м ² , двухместный — не менее 20 м ²

В последние годы в России появилось немало квартир, отвечающих европейским стандартам, коттеджей с автономной системой инженерного обеспечения. Поэтому материальная база В&В во многих районах представляется вполне приемлемой.

Оборудование, инвентарь и другие принадлежности в гостиницах В&В должны обеспечивать достаточно комфортное и безопасное проживание клиентов. Для этого в номерах В&В должны быть:

- две кровати (одноместное, двухместное размещение), простыни, одеяла, покрывала (минимальный размер для односпальной кровати 190 x 80 см) — обязательно;
- шкаф (гардероб) с вешалками и полками или комод с ящиками — обязательно;
- стулья (по одному на каждого проживающего) — обязательно;
- кресло — рекомендуется;
- прикроватные тумбочки (по одной на каждого проживающего) — рекомендуется;
- стол письменный или секретер — обязательно;
- люстра на потолке или бра над каждой кроватью — обязательно;
- лампа для чтения у кресла или на письменном столе — рекомендуется;
- плотные шторы для светоизоляции — обязательно;
- зеркало (помимо зеркала в ванной комнате) — обязательно;
- переключатели освещения у входа и кровати — обязательно;
- прикроватные коврики — обязательно;
- радио (центральное вещание, FM) — рекомендуется;
- цветной телевизор (за дополнительную плату) — рекомендуется;
- видео (за дополнительную плату) — необязательно;

- корзина для мусора — обязательно;
- письменная информация (для иностранных туристов на английском языке) — обязательно;
- пепельница — необязательно;
- вентилятор или кондиционер — рекомендуется;
- подставка для багажа — необязательно;
- графин с питьевой водой, стаканы — рекомендуется;
- мини-холодильник — необязательно;
- письменные принадлежности — необязательно;
- принадлежности по уходу за одеждой и обувью — рекомендуется.

Особое внимание следует обратить на качество и санитарное состояние обязательного оборудования и инвентаря. Кровать, пол, двери, окна не должны скрипеть. Оборудование и инвентарь не должны источать неприятных запахов. Желательно, чтобы комната для гостей была обставлена с учетом гармоничного сочетания цветов и форм мебели и предметов. Излишняя роскошь ни к чему, особенно если она контрастирует с плохой работой санузла, отсутствием горячей воды и плохим отоплением.

Электропроводка в комнатах для клиентов по возможности должна быть внутренней. Полезно установить двойную систему управления освещением: от обычного настенного выключателя и от прикроватной тумбочки или вблизи ее. Все это повышает комфортность проживания. Подобный стандарт в некоторых странах уже закреплен нормативно.

В летнее время на окнах должны быть натянуты сетки, защищающие от комаров и мошки. Химические средства защиты от летающих насекомых можно применять только с согласия гостей — во избежание аллергических реакций. Дополнительный комфорт создает кондиционер или вентилятор.

Иностранные туристы часто берут с собой электроприборы, рассчитанные на напряжение 100 V и имеющие так называемые «европейские вилки». Поэтому владельцам В&В следует иметь понижающий трансформатор с переходником под соответствующие розетки.

Владельцам В&В рекомендуется иметь несколько комплектов постельного белья и набор полотенец. При заселении клиент получает комплект чистого отглаженного белья. Желательно, чтобы постель перед приездом гостей была подготовлена: наволочки надеты на подушки, простыня подвернута под матрас, одеяло заправлено в пододеяльник (кроме жарких месяцев, когда пододеяльник и одеяло застилают отдельно: одеяло — сверху покрывала (пледа)).

Чем комфортнее предоставляемое помещение, тем более высокую цену можно запросить за размещение клиента.

На рисунках 2 и 3 приведены примерные схемы обустройства номеров В&В в типовой 4-комнатной квартире в городе и частном мансардном доме в сельской местности (темной штриховкой обозначены площади совместного пользования, светлой — площади гостевого пользования).

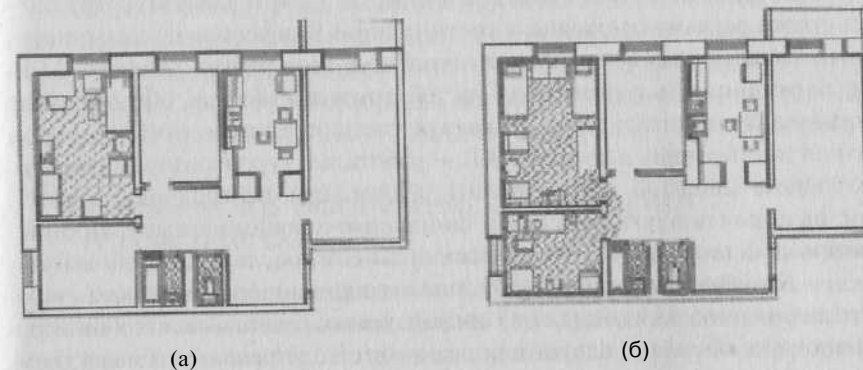


Рис. 2. Примерные схемы обустройства номеров В&В в типовой 4-комнатной квартире в крупнопанельном доме:
(а) одноместный номер; (б) двухместный номер

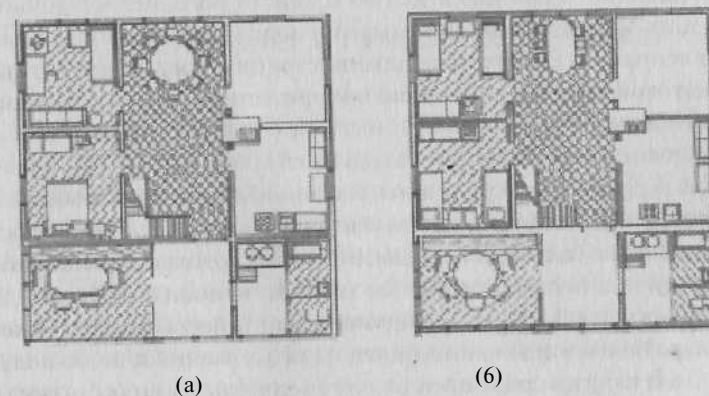


Рис. 3. Примерные схемы обустройства номеров В&В в частном мансардном доме в сельской местности:
(а) «семейный» трехместный номер; (б) четырехместный номер

Экономическая эффективность гостиниц В&В в определенной степени зависит от подготовленности и опытности персонала. Хозяйством В&В могут управлять 1—3 человека — в зависимости от количества мест и интенсивности прибытия клиентов.

Б отличие от обычной гостиницы, где работа каждого сотрудника строго регламентирована, в гостинице В&В персонал обязан одинаково качественно выполнять несколько видов работ. Хозяйка В&В может принимать и размещать гостей, готовить завтрак, обеспечивать надлежащее санитарно-гигиеническое состояние помещений, оборудования и инвентаря, а хозяин В&В — работать с туроператором по привлечению клиентов, предоставлять услуги гида, переводчика, водителя, выполнять бухгалтерские и финансово-хозяйственные функции, взаимодействовать с контрольными органами государственной власти.

Хозяева и работники В&В должны периодически повышать свою квалификацию на специально организуемых семинарах и тренингах. В процессе обучения слушатели знакомятся с управлением качеством услуг, бухгалтерским учетом и налогообложением, технологией приготовления пищи и напитков для гостей с учетом национальных особенностей, техникой общения и др. В России подобные мероприятия проводятся в основном под эгидой Института устойчивых сообществ (США) и носят характер тиражируемых проектов. Отсутствие массовости и широкого географического охвата в проведении учебных тренингов объясняется разобщенностью хозяйств В&В, недостаточностью средств для приглашения опытных преподавателей и консультантов по управлению В&В. Местные администрации пока не ставят развитие туристской индустрии в число приоритетных отраслей экономики своих регионов.

Высокие требования предъявляются к состоянию здоровья персонала В&В. Для всех сотрудников, связанных с приемом и обслуживанием гостей, обязательно наличие санитарных книжек. Их оформляют в местном центре санитарно-эпидемиологического надзора. В санитарную книжку заносят результаты бактериологического анализа и некоторых других исследований. Оформление санитарной книжки платное. За ее отсутствие органы санитарного надзора налагают штраф на владельцев В&В и оформляют предписание о прекращении работы по приему и обслуживанию клиентов.

К работе с клиентами не допускаются люди, страдающие инфекционными, некоторыми кожными и психическими заболеваниями. Турист, инфицированный по вине владельцев В&В, вправе подать граж-

данский иск в судебные органы. В этом случае по решению суда может наступить материальная и даже уголовная ответственность.

Персонал В&В должен иметь базовые знания и навыки по оказанию первой доврачебной помощи заболевшему или пострадавшему клиенту, пожаротушению и эвакуации людей при чрезвычайных ситуациях.

Персонал В&В, принимающий зарубежных гостей, должен знать иностранный язык. Чем лучше владелец В&В владеет языком иностранного гостя, тем больше вероятность того, что потребности клиента будут максимально удовлетворены, поскольку иностранные туристы, выбирающие проживание в В&В, ожидают тесного общения с хозяевами.

ЮРИДИЧЕСКОЕ ОФОРМЛЕНИЕ ОТДЫХА КЛИЕНТОВ ПО СИСТЕМЕ В&В

Туристам, приобретающим тур с размещением В&В, выдается путевка установленного образца (форма ТУР-1). Дополнительно с ними заключается договор. Если организацией отдыха вместе с хозяином В&В занимается турфирма, договор оформляется в момент приобретения тура, а затем производится распределение дохода в соответствии с имеющимися договоренностями. Обычно турфирма получает комиссионные в размере 10% стоимости размещения.

Вместе с путевкой и договором турист обязательно получает памятку (Приложение 3).

ПРИЕМ, ОФОРМЛЕНИЕ И ПРАВИЛА ПРОЖИВАНИЯ ГОСТЕЙ В В&В

Как правило, туристы бронируют размещение заранее, что позволяет владельцам В&В подготовить помещение для приема гостей и спланировать свои время и действия.

В некоторых регионах временное пребывание граждан регулируется органами государственной власти. Например, в аэропорту Владивостока у прибывающих пассажиров проверяют паспорта. При групповых или организованных поездках формальностями, касающимися паспортов и регистрации, как правило, занимаются принимающие туроператоры.

Прием и оформление в В&В предусматривает упрощенную регистрацию въезда — выезда проживающего, необходимую для отчетности и расчета часов пребывания. С этой целью рекомендуется заполнить карту гостя (рис. 4).

ЧП Иванова И.С. V&B Homestay Карта гостя № _____	ЧП Иванова И.С. V&B Homestay Отрезной талон № _____
Дата (date) _____ 200 _____ г. Время (time) _____	Дата, время: _____
Фамилия (last name): _____ Имя (first name) _____ Отчество (middle name) _____	Ф.И.О. _____ _____ _____
Данные паспорта (passport) _____ _____	
Заселен с (staying from) _____ по (till) _____ Продлен по (prolonged to) _____	Заселен с _____ по _____ Продлен по _____
Настоящим подтверждаю, что мне объяснили правила проживания и техники безопасности в гостинице V&B (Hereby confirm, that I was explained with living regulations and safety rules at the V&B) _____	Управляющий V&B: ЧП Иванова И.С. _____ _____ _____ Телефон: Адрес:
Подпись (signatory) _____	

Рис. 4. Рекомендуемый вариант бланка карты гостя V&B

Гостей надлежит информировать о правилах проживания и пожарной безопасности в V&B. В случае обращения клиента в народный суд и непредоставление соответствующей информации влечет за собой в соответствии с законодательством о защите прав потребителей определенные юридические последствия. Кроме того, рекомендуется информировать туристов о местных условиях, работе транспорта, культурных и других мероприятиях.

Комфорт и удобство проживания — основные критерии качества услуг гостиницы. Желательно, чтобы проживание регламентировалось внутренними правилами, составляемыми владельцами V&B и согласованными с санитарными службами, пожарным надзором и туроператором.

Вновь прибывшим гостям следует показать расположение комнат. Необходимо спросить, можно ли поселить гостя с кем-то в одной комнате или он предпочтет одиночество. Если помещение, предоставляемое клиентам, имеет какие-либо особенности, ухудшающие его потребительские свойства (например, неустранимый ночной шум, не зависящий от владельцев V&B, запах сырости при проживании на первом этаже), о них следует предупредить заранее.

Количество полотенец для каждого клиента должно быть не менее трех (для тела, ног и для рук). Их укладывают стопкой в ванной комнате, а при ее отсутствии — в изголовье кровати.

Принимая туристов из США, следует учитывать, что они используют не меньше двух-трех полотенец одновременно, подушки у них удлиненные, а пододеяльниками пользоваться не принято, обычно их заменяют простынями.

Кровать должна быть умеренной жесткости. Диван обычно считается спальным местом более низкого качества.

Туалет — зона особого внимания хозяев и гостей. По сути, это «визитная карточка» дома. В туалете не должно быть никакого запаха. Принимая иностранных гостей, следует поставить аэрозольный освежитель воздуха, но ни в коем случае самостоятельно не распылять его содержимое. По мнению японцев, американцев и представителей некоторых других национальностей, аэрозоли используют там, где не очень чисто.

Туалетная бумага должна быть оторвана ровно по кромке перфорации. Иностранным туристам желательно предложить туалетную бумагу импортного производства (но не китайскую). Японцы, например, отказываются от туалетной бумаги, сделанной в России.

Если клиент спрашивает о хранении вещей в сейфе, это не значит, что требуется настоящий сейф. В качестве альтернативы может быть предложена запирающаяся комната, в которой гости могут спокойно оставить вещи.

Частое отсутствие горячей воды в российских домах с централизованным отоплением заставляет прибегать к помощи титанов, нагревателей, а иногда к обычному подогреву воды в ведре. Американцы обычно вспоминают своих первопроходцев, которые пользовались такими примитивными способами нагрева воды. Что касается японцев, то для них отсутствие в достаточном количестве горячей воды обычно становится первым и последним аргументом в пользу принятия решения никогда и ни при каких обстоятельствах больше не приезжать в это место.

Иностранные гости и некоторые русские туристы считают, что домашние животные не должны находиться в комнате, особенно во время еды. Если гости страдают аллергией на шерсть домашних животных (кошек, собак и др.), то на время проживания туристов их надо удалять за пределы помещения.

Следует предупредить постояльцев о категорическом запрете на курение в постели (по статистике 60% пожаров в жилых домах происходит именно по этой причине).

Питание — неотъемлемая часть В&В. В этом плане хозяйства В&В имеют преимущество перед обычными гостиницами, поскольку они обслуживают ограниченное количество гостей, а следовательно, им проще учитывать вкусы и пожелания каждого гостя.

Иностранные туристы весьма разборчивы в еде. В каждой стране в силу географических, культурных, религиозных, исторических и иных факторов и традиций сложились определенные вкусы и культура потребления пищи. Например, американцы очень внимательно относятся к содержанию холестерина в продуктах питания, многие из них не употребляют молоко жирностью от 3,2%. Японцы вместо хлеба употребляют рис. Для них рекомендуется варить рис японского производства, поскольку, по мнению японцев, его вкусовые качества выше, чем риса, выращенного в других странах.

Многие иностранцы предпочитают исключительно растительную (вегетарианскую) пищу, и обеспечить равноценное питание для них в российских условиях порой бывает довольно трудно.

Кроме того, набор употребляемых в пищу продуктов зависит от вероисповедания гостей. Например, индусы не употребляют пищу животного происхождения, а мусульмане и иудеи не едят свинину. Поэтому необходимо прежде всего:

- узнать пожелания гостя, зависит ли прием пищи от его вероисповедания, стойкости к аллергенам и т.д.;
- информировать гостя о своих фирменных домашних блюдах;
- заранее согласовать с гостем меню.

Настоятельно рекомендуется представлять клиентам подробное меню каждого завтрака. Расценки за каждую единицу продукта представлять не надо, хотя это и рекомендуется некоторыми авторами.

На завтрак можно приготовить омлет или яичницу. Однако необходимо помнить, что, например, американцы, как правило, яйца не едят или употребляют бесхолестериновые яйца (в Америке такие есть). Можно спросить, в каком виде их лучше приготовить: с желтком или без желтка, жарить или нет, с салатом или без (салат американцы утром чаще всего не едят).

Масло иностранцы наносят на хлеб очень тонким слоем. Американцы практически не употребляют масло, а предпочитают бесхолестериновые маргарины, которых в России нет (не путать с суррогатами масла типа «Рамы»). Сметану они тоже стараются не употреблять, так как, по их мнению, она слишком жирная. Вместо нее можно

использовать нежирный майонез. Зато они охотно едят блины с медом и вареньем. Хлеб, если нет тостера, следует подогреть в духовке, но не пересушивать и не пережаривать. Можно запечь хлеб в духовке с сыром или поджарить на подсолнечном масле или отварить сосиски.

Иностранцы едят жидкие каши, предпочтительно манную. Каши следует чередовать. Подают их с теплым молоком, но отдельно от каши.

Можно включать в меню творог, но лучше приготовить сырники. Обязателен йогурт. Обычно требуется большое количество чая и кофе. Кофе лучше молотый, а не растворимый. Рыбу на завтрак не подают.

Картошку рекомендуется отварить с вечера, утром нарезать на мелкие кубики, обвалить в панированных сухарях и поджарить.

Европейцы и американцы предпочитают натуральные соки, а не те, которые продают в России и содержат большие количества сахара. Предпочтение иностранные гости отдают томатному соку, поскольку он не содержит сахара и химических консервантов.

Можно подать на стол кипяченую холодную воду, пепси-колу и другие напитки, знакомые иностранцам. Желательно иметь замороженные ледяные кубики (из кипяченой воды!).

Гостей следует предупредить об опасности употребления некипяченой воды. Американцы потребляют большое количество различных напитков, возят и носят их с собой в специальных емкостях.

Подавать еду начинают с дамы, сидящей справа от хозяина. Кушанья и сигареты подают со стороны левой руки, супы и напитки — со стороны правой. Забирают тарелки справа. При подаче блюд национальной кухни, не знакомых гостю, следует дать необходимые разъяснения. Не будет нарушением этикета, если вы расскажите гостю, из чего приготовлено блюдо и как правильно его есть. Если гость уронил на пол нож или вилку, их нужно заменить чистыми приборами.

Курить за столом не принято до подачи кофе. Гостям может быть неприятен запах дыма. Кроме того, курение препятствует полноценному восприятию вкусовых качеств пищи. Деликатным напоминанием гостям о том, что хозяева не приветствуют курение во время еды, служит отсутствие на столе до подачи кофе пепельниц.

Меню завтрака состоит из одного-двух блюд холодной закуски (все, кроме салатов и винегретов), одного горячего блюда (сосиски, каша), десерта, кофе или чая. На завтрак, как правило, не подают первые блюда (супы). Меню обеда отличается от меню завтрака тем, что после холодных закусок подают суп.

Соответствующим образом сервируется и стол. Иностранцы любят большие тарелки. Крайняя слева от тарелки вилка предназначена для закуски, справа от нее, ближе к тарелке, — вилка для рыбных

блюдо, и, наконец, рядом с тарелкой — вилка для мясных блюд. Ложку для супа кладут справа от тарелки. Слева от нее в том же порядке, что и вилки, кладут лезвием к тарелке ножи для закуски, рыбных и мясных блюд. Ложки должны лежать выпуклостью вниз, а вилки — острием вверх, чтобы зубцы не испортили скатерть. В случае необходимости к некоторым блюдам дополнительно подают ножи, вилки и другие предметы сервировки. Например, для блюд из устриц и крабов подают специальную небольшую вилку, а к фруктам — фруктовую вилку и фруктовый нож. Прямо за тарелкой параллельно краю стола кладут десертную и чайную ложки. Ножичек для масла (если его подают) должен лежать на небольшом блюде для хлеба, стоящем с левой стороны от тарелки.

Солонки и перечницы также ставят с левой стороны от тарелки, но чуть ближе к центру.

Салфетку кладут на тарелку. Она может быть положена рядом с ней лишь в том случае, если на тарелку необходимо положить какое-либо кушанье до того, как гости сядут за стол. Если салфетку положить рядом с тарелкой, то, как считают знатоки этикета, это будет свидетельствовать о нескромном намерении хозяев продемонстрировать красоту сервиза, что может вызвать у гостей негативные эмоции, равнозначные тем, которые появляются при виде золотого кольца, надетого поверх перчатки.

Сервируя стол для иностранных туристов, следует помнить об их склонности к частому использованию бумажных салфеток (платками иностранцы не пользуются).

ОБЕСПЕЧЕНИЕ БЕЗОПАСНОГО ПРОЖИВАНИЯ

Понятие «безопасность клиента» относится практически ко всем сторонам деятельности В&В. После впечатлений от посещения привлекательных объектов вторым условием качественного путешествия для любого туриста является его собственная и имущественная безопасность.

На безопасность клиентов В&В влияют внешние и внутренние факторы. *Внешние факторы* не зависят от владельцев В&В. К ним относятся общая политическая и социально-экономическая среда ведения бизнеса, количественный и качественный уровень преступности в стране в целом и регионе в частности. Нет такой страны, в которой вообще не было преступности. Предрасположенность к кражам и хулиганству не зависит от национальности, а определяется социальной средой, окружающей человека.

Сельские В&В более безопасны, чем городские В&В, поскольку в сельской местности уровень преступности обычно гораздо ниже. Опыт американских и европейских В&В показывает, что несколько сельских хозяйств В&В самостоятельно или при участии местного сообщества могут решать вопросы обеспечения коллективной безопасности на своей территории.

Внутренние факторы безопасности полностью зависят от владельцев В&В. К ним обычно относят вопросы безопасного проживания клиентов, соблюдение санитарно-гигиенических требований при приготовлении еды и покупке продуктов питания, обеспечение в доме локальной противопожарной и противоэпидемической безопасности, соблюдение техники безопасности при пользовании бытовыми электроприборами.

Для более полного обеспечения безопасности клиентов владелец В&В должен застраховать свой бизнес от непредвиденных случаев. В ряде стран, где широко практикуется В&В, местные власти строго контролируют наличие страховки на случай, если клиент подверг свою жизнь и имущество опасности по вине или из-за бездействия владельца В&В. За счет страховых выплат возмещается возможный физический и моральный ущерб, нанесенный клиентам владельцами В&В.

ПРЕОДОЛЕНИЕ КОНФЛИКТОВ И ПРОБЛЕМНЫХ СИТУАЦИЙ

Туристы — это прежде всего потребители, которые платят за приятное, максимально комфортное, интересное и неутомительное времяпрепровождение. Однако и в туристском или гостиничном бизнесе могут возникать конфликтные или околоконфликтные ситуации.

Околоконфликтные ситуации в основном возникают вследствие существенных различий между ожиданиями туриста и его впечатлениями от поездки и проживания. Например, околоконфликтной является ситуация, когда стоимость услуг В&В кажется туристу чересчур высокой ввиду отсутствия необходимых бытовых и санитарно-гигиенических условий (нет горячей воды, холодный туалет во дворе и т.п.). В этом случае владелец В&В должен разумно подходить к вопросу ценообразования и соотношению цены и качества оказываемых услуг.

Нередко околоконфликтные ситуации провоцирует «ценовая дискриминация», когда одни и те же услуги В&В соотечественникам обходятся дешевле, чем иностранным туристам. Поэтому законодательство многих стран и ряд актов международного частного права исключают возможность «ценовой дискриминации». Так что владельцы В&В,

допускающие негибкую ценовую политику, подвергают себя риску разбираться со своими клиентами в судебном порядке. Однако в большинстве случаев опытным владельцам В&В удастся избежать околоконфликтных ситуаций, а в случае возникновения таковых стараются решить проблемную ситуацию путем переговоров или уступок за свой счет, ведь небольшая уступка одному привередливому клиенту не может принести больших убытков хозяйству В&В.

Возникновение конфликтов в большинстве случаев связано с «трудными» клиентами, к которым обычно относят чрезмерно требовательных гостей. Следует отметить, что в практике В&В конфликтные ситуации случаются реже, чем в гостиницах, поскольку владельцы В&В относятся к гостям очень внимательно.

Необходимо помнить, что хозяйство В&В — не отдельный субъект туристской индустрии и, как любая другая гостиница или ресторан, находится в тесном взаимодействии с турагентами и туроператорами, которые также отвечают по своим обязательствам. Поддержание репутации хорошего и надежного партнера — залог процветания бизнеса владельца В&В.

МЕХАНИЗМ ЦЕНООБРАЗОВАНИЯ

Процветающее хозяйство В&В отличается оптимальным механизмом ценообразования. Единая международная унифицированная система ценообразования в современном туристском и гостиничном бизнесе отсутствует. Стоимость проживания в гостиницах В&В разных категорий как в разных странах, так и в населенных пунктах одной страны оценивается по-разному. В целом стоимость стандартного пакета услуг В&В зависит от таких факторов, как:

- место расположения гостиницы;
- качество оказываемых услуг;
- квалификация персонала;
- сезонность прибытий;
- рыночная оценка места пребывания туристов.

Место расположения гостиницы. Наибольшим спросом характеризуются гостиницы В&В, расположенные вблизи ООПТ и транспортных узлов. Кроме того, стоимость проживания в гостиницах В&В повышает близкое расположение к центрам торговли, местам массовых спортивных и культурно-развлекательных мероприятий.

В городских В&В квартиры на верхних этажах с живописным видом из окна при наличии лифта пользуются повышенным спросом. В сельской местности данный фактор играет менее важную роль.

Качество оказываемых услуг. Иностранцы уделяют большое внимание качеству оказываемых платных услуг. Чем выше качество услуг В&В, тем больше они соответствуют нормативным архитектурно-планировочным и санитарно-гигиеническим характеристикам, тем выше стоимость пакета услуг В&В.

Квалификация персонала. Стоимость услуг, оказываемых подготовленным и опытным персоналом В&В, обычно выше. Персонал В&В должен уделять особое внимание качественному обслуживанию гостей. Желательно, чтобы хотя бы один из членов семьи, владеющей и управляющей гостиницей В&В, мог свободно разговаривать на английском языке. Чем лучше персонал понимает нужды и желания клиента, тем больше клиент получает удовлетворения от поездки и проживания в данном В&В, а следовательно, и затратит денег на оплату предоставленных услуг.

Сезонность прибытий. Привлекательные туристские районы сильно отличаются по сезонности прибытий туристов. Например, наибольший пик пребывания в Приморский край приходится на июль — август и первую декаду сентября. Соответственно в зимнее время и межсезонье цены на турпакеты снижаются. Поэтому зимой и весной некоторые предприятия туристской индустрии, в том числе и гостиницы (кроме ресторанов), стараются уравновесить спрос путем введения гибкой системы тарифов для поддержания хотя бы минимального числа обслуживаемых туристов. В системе В&В сезонность прибытий также играет значительную роль в ценообразовании.

Рыночная оценка места пребывания туристов. В данном случае используется коэффициент — отношение количества иностранных туристов, посещающих определенную местность в год, и общей суммы затрат туриста в данной местности за одну поездку. Ввиду различного уровня развития транспортной и обслуживающей инфраструктуры, а также жизни населения данный коэффициент в разных странах может существенно различаться.

ПРОДВИЖЕНИЕ УСЛУГ В&В

Продвижение услуг В&В на рынке предполагает поиск определенной потребительской ниши. В идеале это должен быть комплекс услуг, привлекающих туристов (включая рекреационную привлекательность местности). Конкурентоспособность конкретного В&В зависит от его специфических особенностей, уникальности. Создание и продвижение таких особенностей на туристский рынок — сложная задача, решение которой помимо знания законов рынка требует творческого

подхода. Поэтому владельцам В&В необходимо находить эксклюзивные формы привлечения клиентов. В этом залог их успеха!

Прежде всего необходимо определить своих потенциальных клиентов: кто они (школьники, студенты, соотечественники, иностранцы), каков их социальный статус, а следовательно, и уровень платежеспособности. Возможно, это транзитные путешественники или туристы, ориентированные на выполнение экологических туров. Владельцу В&В следует выяснить потенциальные возможности своей территории (посещение особо охраняемых территорий, рыбная ловля, сбор дикоросов и др.).

Задача продвижения услуг В&В заключается в том, чтобы потенциальный клиент сделал выбор в пользу именно этого, а не иного средства размещения. Для клиентов большое значение имеет хорошая доступность (в основном транспортная, реже пешеходная) той или иной гостиницы. Если В&В располагается на удалении от остановки общественного транспорта или от магистральной дороги, следует позаботиться о доставке туристов непосредственно к месту проживания. Большую помощь в этом вопросе могут оказать партнеры по бизнесу — туроператоры и турагенты, с которыми следует заключить соответствующий договор.

Немаловажное значение для привлечения и удержания клиентов имеет имидж В&В. Здесь важно все — от психологического климата до уютной обстановки. Значение имеют неагрессивная окраска внутренних помещений, порядок во дворе, чистота жилища и особенно подсобных помещений.

Еще один фактор успеха — постоянство обслуживания. Клиенты должны гарантированно получать заказанные услуги, несмотря ни на что. Не стоит уповать на то, что клиенты, особенно иностранные, больше никогда не посетят эту местность, ведь сформировавшееся мнение клиентов намного эффективнее любой традиционной рекламы, размещаемой в средствах массовой информации.

Фактор постоянства относится и к ценовой политике В&В. Крайне нежелательно менять расценки на обслуживание в середине сезона. Это создает значительные трудности в работе туроператора, нередко реализовывающего туры заблаговременно.

ПЕРСПЕКТИВЫ РАЗВИТИЯ СИСТЕМЫ В&В

Гостиницы В&В могут стать единственным средством размещения на перспективных и достаточно привлекательных, но пока не освоенных экотуристских территориях, например Дальнего Востока. Гостиницы В&В значительно повышают привлекательность рекреационных

районов, поскольку предоставляют клиенту полный пакет услуг, при этом не нарушая естественного баланса в окружающей среде.

Во второй половине 90-х годов XX столетия уровень жизни сельского населения резко упал, сократились реальные доходы, увеличилась безработица. Развитие экотуризма поможет частично решить социально-экономические проблемы села. Поэтому местные сообщества должны стремиться к той модели экономического развития, которая не наносит невосполнимого ущерба окружающей среде. Экотуризм и сопутствующая инфраструктура в виде гостиниц В&В могут содействовать устойчивому социально-экономическому развитию сельских районов.

В будущем владельцы В&В, приобретя опыт работы с иностранцами, в партнерстве с туроператорскими компаниями, смогут сами разрабатывать программы пребывания туристов и предлагать им полный пакет услуг на местах, что может значительно повысить их доходы. Создание сети В&В может дать толчок к развитию новых местных туристских направлений, где сами владельцы В&В будут выступать непосредственными организаторами туристских маршрутов, гидами и переводчиками.

Все участники туристского процесса обязаны охранять природную среду и ресурсы в целях обеспечения здорового, поступательного и устойчивого экономического роста на благо равноправного удовлетворения потребностей и устремлений сегодняшних и завтрашних поколений.

*Глобальный этический кодекс туризма.
Принят на Генеральной Ассамблее ВТО
в г. Сантьяго, Чили, 1 октября 1999 г.*

МЕТОДОЛОГИЯ БЕЗОПАСНОГО ТУРИСТСКОГО ПРИРОДОПОЛЬЗОВАНИЯ

Регулирование и планирование безопасного туристского природопользования необходимо осуществлять с учетом методологических принципов, базирующихся на системных представлениях о характере взаимодействия в системе «турист — общество — природа». При этом важнейшей задачей является анализ влияния неблагоприятных факторов окружающей среды на жизнь и здоровье туристов, эффективности охраны природных комплексов от истощения и деградации, организации социально эффективной туристской деятельности. Эта система имеет форму многоуровневой иерархической модели — «дерева целей».

Безопасное туристское природопользование ориентировано на выполнение двух взаимосвязанных задач:

- 1) выявление основных неблагоприятных для туризма и туристов факторов окружающей среды и их сочетания;
- 2) выработку подходов к использованию рекреационных ресурсов, позволяющих снизить степень воздействия на природу до приемлемо низкого уровня.

Ключевыми принципами решения второй задачи являются:

- концентрация воздействий в ограниченных, заранее определенных местах;

- поддержание охранного режима в местах обитания, не тронутых антропогенным воздействием;
- сокращение доступа в места с признаками нарушения биогеоценозов;
- минимизация звуковых и визуальных загрязнений ландшафта;
- тщательная уборка и уничтожение приносимого извне мусора;
- надлежащее размещение и утилизация внутри территории инородных предметов, не поддающихся вывозу;
- сохранение природных объектов в первозданном виде.

Рассматривая возможности различных территорий, ограничивающие их рекреационное использование, можно выделить четыре основных типа территорий:

- 1) полностью нарушенные техногенезом;
- 2) частично нарушенные с сохранившимися на отдельных участках с естественными ландшафтами;
- 3) не нарушенные техногенезом;
- 4) заповедного режима.

ПРИРОДНЫЕ ФАКТОРЫ, ПРЕПЯТСТВУЮЩИЕ ЭКОЛОГИЧЕСКОМУ ТУРИЗМУ

Экологическому туризму могут препятствовать как факторы неживой природы, так и факторы живой природы.

К факторам неживой природы относятся:

- климат и погода;
- гидрологические ресурсы;
- природные катастрофы.

Факторами живой природы являются:

- микробное загрязнение окружающей среды;
- инфекции.

Факторы неживой природы

Климат и погода. Некоторые территории на Земле абсолютно непригодны для туризма, например полюсы тепла. Один из таких полюсов находится в Эль-Азизии (Ливия), где максимальная температура достигает +57,8 °С. Такая же температура отмечалась в Сахаре, центральной части Пакистана, на юге Калифорнии.

В условиях высоких температур происходит быстрое обезвоживание организма. Так, при температуре воздуха 43 °С потеря влаги у работающего человека достигает 1,5 л/ч. При потере организмом 2% влаги нарушается мышечная работоспособность, 5—6% — происходит мышечное истощение, а 20% - возникают серьезные нарушения кровообращения.

Ветрохолодовой индекс

Скорость ветра, м/с	Температура, X									
	10	5	0	-5	-10	-15	-20	-25	-30	-35
2-3	9	3	-2	-7	-12	-17,5	-23	-28	-33	-38
4-5	4	2	-8	-14	-21	-27	-34	-38	„44	-51
6-7	2	-5	-12	-19	-25,5	-32	-39	-44	-51	-58
8-9	0	-7	-14	-22	-29	-35,5	-43	-49	-56	-64
10	-1	-7,5	-15,5	-23	-30,5	-36,5	-44,4	-50,5	-58	-65,5
11-12	-1,5	-8	-17	-24	-32	-38	-46	-52	-60	-67
13-14	-2	-10	-18	-26	-34	-40	-48	-54	-63	-70,5
15-16	-3	-11	-19	-27	-35	-42	-50,5	-57	-64	-73
17-18	-3,5	-12	-20	-28	-36	-43	-52	-58	-68	-74

Организм человека лучше приспособлен к переохлаждению, чем к перегреванию. Снижение температуры тела на 15–16 °С не смертельно, тогда как при повышении на 5–6 °С начинают деформироваться и разрушаться белки; при температуре тела 43 °С наступает смерть.

Впрочем, на организм человека выраженное неблагоприятное влияние оказывают не только экстремальные температурные режимы, но и значительная изменчивость метеорологических параметров. Одно из таких своеобразных климатических зон является территория Дальнего Востока. Находясь в непосредственной близости от обширной водной акватории — Тихого океана, она испытывает действие азиатского муссона, который в сочетании со сложным рельефом и другими физико-географическими факторами приводит к значительному разнообразию метеорологических элементов даже в пределах одного населенного пункта. Резкие изменения погоды нарушают динамическое равновесие между организмом и внешней средой, в результате чего происходят различные функциональные расстройства. Наибольшей метеотропностью характеризуются реакции системы кровообращения.

На большей части территории России климат значительно холоднее, чем в других странах (табл. 15).

Таблица 15

Средние температуры самого холодного месяца года (января) в некоторых городах мира

Город	Температура, X	Город	Температура, X
Москва	-10,2	Вашингтон	+1
Стокгольм	-3	Париж	+3,4
Нью-Йорк	-0,8	Лондон	+5,3
Берлин	-0,3	Рим	+6,8

Низкие температуры воздуха и сильные ветры ограничивают туристскую активность в зимнее время. Так, при скорости ветра от 15 м/с, температуре наружного воздуха -20 °С и ниже или при сочетании действия климатических факторов (табл. 16) время нахождения организованных туристов на открытых пространствах не должно превышать 5–10 мин, а на открытых ветробойных площадках находиться вообще запрещено.

В летний период при проливном дожде и скорости ветра более 15 м/с выход из автобуса не рекомендуется. Экскурсовод должен принять меры по предупреждению перегрева организмов экскурсантов (тепловых ударов).

Гидрологические ресурсы. Одновременное использование водоемов для водоснабжения и отдыха зачастую приводит к конфликтным ситуациям, требует постоянного административного контроля и регулирования. Решение задач орошения или обеспечения городов питьевой водой наносит ущерб рекреационной ценности водоема. Резкие колебания уровня водохранилищ при массовом сбросе вод в системы орошения и для производства электроэнергии ухудшают условия их использования для отдыха.

Природные катастрофы. Развитию экологического туризма во многих районах Земли в значительной степени препятствуют природные катастрофы, приводящие к стихийным бедствиям. Под стихийными бедствиями понимаются разрушительные природные явления, в результате которых может возникнуть или возникает угроза жизни и здоровью людей, происходит разрушение или уничтожение материальных ценностей и элементов окружающей природной среды. Стихийные бедствия встречаются на земном шаре повсеместно.

Статистика показывает, что во второй половине XX в. частота и интенсивность природных катастроф резко возросли. Этот феномен, получивший название «новая активизация планеты», происходит по нелинейному закону в пульсирующем режиме и свидетельствует о взаимосвязи и цикличности геологических, геофизических и космических факторов.

Стихийные бедствия могут быть геофизического или метеорологического происхождения. В некоторых случаях они возникают

по вине человека, в результате его производственной или иной деятельности без учета сложившегося экологического равновесия в природе.

К стихийным бедствиям обычно относятся землетрясения, наводнения, селевые потоки, оползни, снежные заносы, извержения вулканов, засухи. К таким бедствиям в ряде случаев могут быть причислены пожары, особенно массовые лесные и торфяные.

Разнообразным стихийным бедствиям подвержено около 70% территории России и стран СНГ. В сейсмоактивных районах проживает 20% населения, или 60 млн человек.

Природные катастрофы наносят большой материальный ущерб, а наиболее крупные из них сопровождаются большим количеством человеческих жертв. Так, ураган «Андрей», пронесшийся со скоростью до 280 км/ч по Багамским островам, побережью Флориды и Мексиканского залива 23-27 августа 1992 г., нанес ущерб в 360 млрд шиллингов (включая страховые потери). Погибли 44 человека, лишились крова 250 тыс. человек, разрушено 20 тыс. жилых домов. Через три недели один из островов Гавайского архипелага пострадал от урагана «Иники». На европейском континенте ураганные ветра периодически возникают в Австрии и других странах.

Опасность природных катастроф выше в местах расположения действующих вулканов, схождения лавин и оползней, например в австрийских Альпах. В связи с этим многие альпийские страны создали так называемую «красную зону», в которой запрещено строительство.

Землетрясения стоят на первом месте среди стихийных бедствий по масштабу ущерба и количеству уносимых человеческих жизней. От землетрясений и их последствий в среднем за год погибает до 10 тыс. человек.

Землетрясениям подвержено более 10% суши, на которой проживает половина человечества. Они весьма возможны на Дальнем Востоке (Камчатка, Сахалин; маловероятны — в Приморском крае), в Японии, Китае, Иране, Румынии, на юге бывшего СССР, в Лос-Анджелесе.

При нанесении на карту мира эпицентров известных землетрясений, зафиксированных с начала XX в., можно видеть две узкие длинные зоны, в которых концентрируется (90%) сейсмическая активность нашей планеты. Одна из зон почти сплошным кольцом опоясывает Тихий океан, другая прерывистыми дугами проходит от Зондских до Азорских островов через Гималаи, Гиндукишин, Иран, Кавказ, Турцию, Динарскую дугу, Карпаты, Апеннины, Альпы, горы Атлас. Узкие сейсмические пояса прослеживаются и вдоль гигантской подводной горной цепи, тянущейся вдоль пяти океанов. Продолжением этих

поясов являются вытянутые зоны опусканий, проходящие в центре стабильных континентальных массивов.

В среднем на земле ежегодно происходят одно катастрофическое землетрясение и сто разрушительных. Наибольшее число разрушений и человеческих жертв повлекли следующие катастрофические землетрясения: Лиссабонское (1755 г.), Калифорнийское (1906 г.), Мессийское (1908 г.), Тайваньское (1923 г.), Ганьсуйское (1920 г.), Токийское (1923 г.), Иранское (1935 г.), Чилийское (1939 и 1960 гг.), Агадирское (1960 г.), Мексиканское (1975 г.), Турецкое (г. Гельджук, 1999 г.). На территории стран СНГ к наиболее значительным следует отнести Ашхабадское (1948 г.), Ташкентское (1966 г.), Газлинское (1976 г.), Спитакское (1986 г.), Нефтегорское (1995 г.) землетрясения. При катастрофическом землетрясении 4 декабря 1957 г. в Монголии на Алтае возник разлом Богдо длиной около 270 км, общая длина образовавшихся разломов достигла 850 км.

Б таблице 17 приведено число жертв при некоторых крупнейших землетрясениях, произошедших на Земле со второй половины 80-х годов XX в. до настоящего времени.

Таблица 17

Крупнейшие землетрясения, произошедшие в 80—90-е годы XX в.

Дата	Место и количество жертв
Март 1987 г.	Эквадор, погибла одна тысяча человек
Июнь 1988 г.	Армения, погибло 25 тыс. человек
Июнь 1990 г.	Иран, погибло 50 тыс. человек
Февраль 1991 г.	Граница между Пакистаном и Афганистаном, погибло 1,2 тыс. человек
Декабрь 1992 г.	Индонезия, погибло 2,2 тыс. человек
Сентябрь 1993 г.	Индия, погибло 35 тыс. человек
Январь 1995 г.	Япония, юго-запад острова Хонсю (7,5 балла), погибло 6,3 тыс. человек
Май 1995 г.	Сахалинская область, поселок Нефтегорск (7,6 балла), погибло около 2 тыс. человек
28 февраля 1997 г.	Иран, северо-запад, 6 баллов, погибло 1,1 тыс. человек
10 мая 1997 г.	Иран, провинция Хоросан (7,1 балла), погибло 1,57 тыс. человек
7 февраля 1998 г.	Север Афганистана (5,6 балла), погибло более 4,5 тыс. человек
30 мая 1998 г.	Север Афганистана (7 баллов), погибло более 3 тыс. человек
25 января 1999 г.	Колумбия, города Армения и Перейра (6 баллов), погибло около одной тысячи человек

Дата	Место и количество жертв
16–17 августа 1999 г.	Турция, эпицентр на побережье Мраморного моря (7,4 балла), погибло более 17 тыс. человек
Сентябрь 1999 г.	Тайвань, погибло свыше 3 тыс. человек

Сила землетрясения по ее проявлениям на поверхности Земли обычно оценивается по 10- или 12-балльной шкале. В России принята 12-балльная сейсмическая шкала (табл. 18).

Таблица 18

Шкала интенсивности землетрясений (MSK-64)

Балл	Краткая характеристика
I	Колебания почвы отмечаются приборами
II	Ощущаются в отдельных случаях людьми, находящимися в спокойном состоянии
III	Колебания ощущаются немногими людьми
IV	Колебания ощущаются многими людьми. Возможно дребезжание стекол
V	Качание висячих предметов. Многие спящие просыпаются
VI	Легкие повреждения в зданиях, тонкие трещины в штукатурке
VII	Трещины в штукатурке и откалывание отдельных кусков, тонкие трещины в стенах
VIII	Большие трещины в стенах, падение карнизов, дымовых труб
IX	В некоторых зданиях обвалы: обрушение стен, перекрытий, кровли
X	Обвалы во многих зданиях. Трещины в грунтах шириной до 1 м
XI	Многочисленные трещины на поверхности Земли, большие обвалы в горах
XII	Полное разрушение. Волны на поверхности грунта. Значительные изменения рельефа

Во многих туристских центрах вероятность землетрясений достаточно высока. Так, в столице Египта Каире 12 октября 1992 г. произошло землетрясение силой до 5,4 балла, в результате которого погиб 561 человек и 12 192 человека получили ранения.

В Европе наиболее сейсмоопасные районы (сейсмичность 8–9 баллов) находятся в Болгарии. К одному из наиболее активных сейсмических регионов Земли, где возможны землетрясения интенсивностью до 9 баллов, относится Узбекистан.

За последнее тысячелетие в Турции (рядом с г. Эрзинджан) зафиксировано 18 крупных землетрясений, приведших к огромным разрушениям и гибели многих людей.

В японском городе Кобе в январе 1995 г. произошло одно из самых разрушительных землетрясений в истории этой страны. Погибло 5,5 тыс. человек, 15 тыс. получили ранения и увечья, причинен огромный материальный ущерб.

В США одной из наиболее сейсмоопасных территорий является штат Калифорния.

Сейсмическая активность в Российской Федерации максимальна на Камчатке и Сахалине. Мощные землетрясения на Южных Курилах в 1994 г. и в Нефтегорске на севере Сахалинской области 27 мая 1995 г. (7,6 баллов) привели к гибели свыше двух тысяч человек.

Практически вся территория Приморского края находится в области 6–7-балльных воздействий. В последние полтора столетия на территории Приморского края было отмечено около ста подземных толчков, примерно каждый седьмой из которых имел силу свыше 7 баллов. Почти в каждом населенном пункте Приморья, а также на сопредельных территориях в Китае, Японии, Японском море возможны сотрясения в 6 баллов под влиянием сильных землетрясений. Такие сотрясения могут происходить в среднем через 15–18 лет. Более сильные землетрясения (до 7 баллов) возможны с интервалом в 25 лет.

Цунами. Сейсмические морские волны — цунами — часто сопровождают крупные землетрясения в районах морского или океанического побережья. Они возникают, когда энергия землетрясения передается как морскому дну, так и воде. В открытом море высота волн редко превышает 60–90 см, но при подходе к берегу они могут достигать 40 м.

Самые разрушительные цунами образуются в Тихом океане, наблюдаются они и в Атлантике. На российском Дальнем Востоке цунами периодически возникают на Камчатке, Сахалине и в Приморском крае.

Цунами много раз приносили опустошение прибрежным районам. После Лиссабонского землетрясения 1755 г. высокие волны сначала осушили бухту, потом выплеснулись на берег примерно на километр, смыв в море корабли, дома, мосты и людей. Цунами в районе Алеутских островов 1 апреля 1946 г. уничтожило маяк на мысе Датч (Аляска), расположенный на высоте 15 м выше уровня моря. Волна проделала путь 3800 км к Гавайским островам со средней скоростью 780 км/ч. В открытом море волны имели длину 150 км. У берега их высота достигала 3–6 м. В узких заливах они вздыбливались до отметок 10–15 м над уровнем моря. Преобразившись в движущиеся стены воды, эти волны нанесли тяжелые повреждения домам, шоссе и железным дорогам, мостам, пристаням, волнорезам, судам и стали причиной гибели 160 человек. Общий материальный ущерб на Гавайях

оценивался в 25 млн дол. США (в ценах 1946 г.). Волна достигла и берегов Калифорнии, где ее высота составляла до 4 м. После этой трагедии была организована Международная система предупреждения о движении волн цунами, с тем чтобы сообщать в населенные пункты о грозящей им опасности.

Гигантские морские волны, возникшие у побережья Чили во время землетрясения 1960 г., достигли Гавайских островов, пройдя 11 тыс. км приблизительно за 15 ч со скоростью 730 км/ч. Несмотря на предупреждение, эти волны стали причиной гибели 60 человек и нанесли ущерб в 75 млн дол. США. За следующие 8 ч волны достигли Японии, где разрушили портовые сооружения и унесли жизни 180 человек. Жертвы и разрушения имелись также на Филиппинах, в Новой Зеландии и в других частях Тихоокеанского побережья.

Цунами в декабре 2004 г. принес еще большие разрушения, последствия которых до сих пор невозможно определить в полном объеме.

В Приморском крае последнее цунами было отмечено в 1993 г.; тогда под его воздействие попали Ольгинский и Тернейский районы. И хотя высота волн не превышала 2—3 м, они привели к разрушениям и выбросили на сушу несколько судов, стоящих у берега.

Извержения вулканов. В 79 г. н. э. при извержении Везувия полностью был засыпан горячим пеплом город Помпея, жители сгорели, заживо. В 1985 г. извержение вулкана в Колумбийских Андах унесло жизнь 20 тыс. человек.

Большой риск представляют собой потухшие вулканы, которые могут внезапно «ожить». В 1986 г. в горах Камеруна при извержении потухшего вулкана погибло 1600 человек.

До 10% территории Японии находится в непосредственной близости от вулканов, причем эти земли густо заселены. Впрочем, извержения вулканов в районах, посещаемых туристами, маловероятны.

Циклоны, штормы и ураганы. Обычно применяется следующая классификация скорости приземного ветра:

- тропический циклон — более 50 км/ч;
- тропический шторм — 63—117 км/ч;
- ураган или тайфун — более 118 км/ч.

Главный ущерб во время тропических циклонов наносят сильные ливни и наводнения. Наибольшее число тропических циклонов наблюдается в северо-западной части Тихого океана.

Тропические циклоны, достигающие Приморского края, наносят значительный материальный ущерб. Они сопровождаются сильными ливневыми осадками, суточные нормы которых превышают 400 мм, что, как правило, приводит к наводнениям. Скорость ветра в Приморье

обычно достигает 20—35 м/с, причем максимальные скорости отмечаются преимущественно на побережье, где на усиление ветра оказывают влияние орографические особенности местности.

Смерчи. Смерч — атмосферный вихрь, возникающий в грозовом облаке и распространяющийся до земной поверхности. Вращающаяся против часовой стрелки воронка в длину может достигать 1—2 км, а в диаметре 50—100 м. Достигнув Земли, смерч с ревом и грохотом уничтожает все на своем пути. Он способен пройти за 5—7 часов до 500 км, порой увеличиваясь в диаметре и оставляя полосу разрушений шириной в два километра. Скорость смерча может достигать 150 км/ч.

Физическая природа смерча не исследована, непонятно, почему он устойчив, откуда черпает свою энергию, почему он способен, например, полностью уничтожить в саду целый ряд яблонь и оставить висеть нетронутыми яблоки на деревьях соседнего ряда.

В среднем в мире ежегодно регистрируется 150—170 смерчей. Фактическое их количество в год, по оценкам специалистов, в 3—4 раза превышает среднегодовой показатель, так как многие смерчи возникают над незаселенными районами. Среднегодовое число жертв смерчей составляет порядка 250 человек, материальный ущерб достигает в среднем 75 млн дол. США в год. За последние 20 лет общее количество смерчей на Земле ежегодно возрастает на 1—3%, материальные убытки от них — на 3—5%, а число жертв сократилось на 6—8%.

В США регистрируют ежегодно около 1500 смерчей, в том числе и над морем. Наиболее разрушительные смерчи в истории США перечислены в табл. 19.

Таблица 19

Наиболее разрушительные смерчи в истории США

Дата	Место возникновения и количество жертв
31 мая 1985 г.	Штаты Огайо, Пенсильвания, Колорадо, погибли 90 человек
3-4 апреля 1974 г.	148 смерчей в 11 среднезападных штатах, погибло более 300 человек
21 февраля 1971 г.	В районе дельты Миссисипи, погибло 110 человек
11 апреля 1965 г.	Штаты Индиана, Иллинойс, Огайо, Мичиган и Висконсин, погиб 271 человек
25 мая 1955 г.	Штаты Канзас, Миссури, Оклахома и Техас, погибли 115 человек
8 июня 1953 г.	Штаты Мичиган и Огайо, погибли 142 человека
11 мая 1953 г.	Штат Техас, погибли 11 человек
21 марта 1952 г.	Штаты Арканзас, Миссури и Техас, погибли 208 человек

в животе, рвота, резкая слабость, головокружение, головная боль. Рекомендуется вызвать рвоту и принять слабительное.

Хвостокол, морской кот, драконовые рыбы (морской скорпион трахинус) встречаются у берегов Японии, Китая, Кореи, Южного Приморья. Если при купании наступить на них ногой, могут нанести удар шипом. При этом образуются рваные раны, в которые проникает быстро всасывающийся яд. Появляется острая боль, иногда образуются участки омертвения, развивается слабость, иногда потеря сознания, диарея, судороги, нарушение дыхания. Если укол нанесен в живот, то возможен смертельный исход. В целях предупреждения укулов нельзя брать извивающуюся рыбу и прикасаться к колючим плавникам.

Осьминог. При укусе осьминога в организм попадает секрет ядовитых желез. На месте укуса видны две небольшие ранки, ощущаются острая боль и зуд, которые могут распространиться на всю конечность. Возникает местное воспаление.

Акула. Шансов стать жертвой акул у туристов мало. Впрочем, в тропических морях, на побережье Австралии следует проявлять осторожность на неорганизованных пляжах.

«Leave no trace» («Не оставляй следа»).

Заголовок нал сволом правил, регламентирующих повеление люлей на природе и помешенных на оборотной стороне карты федеральных земель и участков ликой приролы США

ЭКОЛОГИЧЕСКОЕ ПРОСВЕЩЕНИЕ

На IV Всемирном конгрессе охраняемых территорий (Каракас, 1992 г.) было заявлено, что одна из важнейших задач всех ООПТ мира заключается в организации эколого-просветительной работы и вовлечении местного населения в поддержку деятельности природоохранных территорий.

Мировой опыт экологического просвещения как составной части развития экотуризма достаточно обширен. В России он не столь значителен, но все же позволяет сделать некоторые обобщения, полезные для практики.

В соответствии с действующим российским законодательством государственные природные заповедники выполняют эколого-просветительные функции. Эколого-просветительная деятельность входит в число основных задач, возложенных на заповедники.

Государственные заповедники обладают специфическими возможностями, позволяющими сформировать уникальную образовательную среду для работы с населением. Эколого-просветительный потенциал сети российских ООПТ чрезвычайно велик. Во-первых, охраняя ценнейшие природные территории, заповедники и национальные парки могут грамотно демонстрировать людям красоту, богатство сохраняемой природы, а также привлекать местное население, в первую очередь школьников, к непосредственной природоохранной деятельности.

Во-вторых, в заповедниках и национальных парках работают квалифицированные специалисты в области биологии, экологии, лес-

ного хозяйства. Проводимое на протяжении многих десятилетий изучение экологии отдельных видов, наблюдение за изменениями в природных экосистемах, сравнение этих процессов с тем, что происходит в освоенной, деградированной среде, при умелой интерпретации может наглядно демонстрировать населению значимость сохранения именно дикой природы и всего биологического разнообразия, а также необходимость природоохранных мер.

В-третьих, в заповедниках и национальных парках имеется или создается материальная база для ведения экологического просвещения: музеи природы, визит-центры, экологические тропы, экспозиции под открытым небом и т.д.

Немаловажную роль в развитии экологического просвещения играет создание соответствующей нормативной базы. Особенно этот процесс активизировался за последние 12 лет начиная с принятия нового Положения о государственных природных заповедниках в Российской Федерации. В 1993 г. директорам заповедников было направлено инструктивное письмо Минприроды России «Об усилении эколого-просветительной деятельности в заповедниках». В нем, в частности, были перечислены конкретные направления работы, выполняемые с учетом специфики заповедников. Тогда же заповедникам было поручено сформировать специализированные подразделения по эколого-просветительной деятельности. В 1995 г. был принят Федеральный закон «Об особо охраняемых природных территориях», в котором заповедники впервые были определены в качестве эколого-просветительных учреждений. В 1998 г. Госкомэкологии России и Рослесхоз утвердили Концепцию работы государственных природных заповедников и национальных парков Российской Федерации по экологическому просвещению населения. В 1999 г. Госкомэкологии России утвердил Рекомендации по организации и ведению эколого-просветительной деятельности в государственных природных заповедниках Госкомэкологии России. Во всех этих документах обозначены цели и задачи, основные направления, порядок организации и финансирования эколого-просветительной деятельности.

За последние годы стало очевидно, что, уделяя серьезное внимание работе с населением, российские заповедники и национальные парки могут играть важную роль в изменении отношения общества к проблемам охраны природного богатства России, сохранения видового разнообразия, охраны отдельных редких и ценных видов растений и животных. Кроме того, именно эта деятельность помогает работникам заповедников находить единомышленников, партнеров среди людей, представляющих все группы общества — деловые круги и рели-

гиозные концессии, творческую интеллигенцию и властные структуры, привлекать дополнительные средства для природоохранной деятельности и тем самым обеспечивать возможность успешного функционирования системы ООПТ.

В настоящее время в большинстве заповедников и национальных парков созданы отделы, группы или центры экологического просвещения. Они постепенно становятся организационно-методическими центрами работы с местным населением и посетителями, а также своего рода пресс-центрами, аккумулирующими информацию о научных и природоохранных достижениях заповедника или парка, с тем чтобы знакомить с нею жителей региона. Например, при Лазовском заповеднике (Приморский край) действует Центр экологического просвещения и воспитания, который выполняет функции информационного пункта. В нем сотрудники Центра проводят лекции, беседы с посетителями, организуют просмотры видеофильмов, ведут занятия факультативов со школьниками и семинары для учителей. В течение года его посещают около четырех тысяч человек. Кроме того, на территории заповедника функционирует музей природы, в котором проводятся экскурсии для взрослого населения и занятия для детей.

В эколого-просветительную работу, в популяризацию экологических знаний, идей охраны живой природы в той или иной степени могут и должны быть вовлечены все работники заповедников и национальных парков — от научных сотрудников до работников охраны.

Основные направления деятельности и конкретные мероприятия, направленные на создание и развитие на базе ООПТ системы непрерывного экологического просвещения, включают в себя:

- подготовку кадров;
- подготовку методических материалов;
- привлечение организаций-партнеров;
- работу с местными органами образования и педагогами;
- работу со средствами массовой информации.

Достижение поставленных целей и решение стратегических задач эколого-просветительной деятельности требует выделения целевых групп населения. Для каждой такой группы необходимо использовать различные эколого-просветительные программы, соответствующие как психологическим особенностям, возрасту, здоровью, условиям жизни, а также той социальной функции, которую данная группа населения выполняет в обществе.

Специфика эколого-просветительной работы с отдельными группами определяется, с одной стороны, целями, которые ставят перед собой «экопросветители», а с другой — интересами участников груп-

пы. Это влияет на сочетание содержания программы и методов, используемых при ее реализации.

Ключевая проблема состоит в отсутствии у многих посетителей понимания ценности дикой природы как национального достояния, им не известна важная роль ООПТ в сохранении природы, не ясны мотивы личного участия в природоохранной деятельности. В связи с этим приоритетная задача заключается в развитии экологической культуры людей, формировании персональной ответственности у каждого посетителя за свое поведение и поведение других участников группы в условиях дикой природы, а также в обучении их основным правилам поведения на экологических маршрутах.

Эколого-познавательные программы должны учитывать специфику различных категорий посетителей, в частности;

- отдыхающих в местных санаториях;
- приезжающих в заповедник на краткосрочные экскурсии;
- членов туристских групп;
- организованных групп учащихся различного возраста;
- детей в сопровождении родителей;
- специализированных групп (научных сотрудников, специалистов охраны природы и т.д.).

Программы для посетителей должны носить ознакомительный, обзорный характер. В процессе реализации экологических программ их участники должны получить не только определенную информацию, но и позитивный эмоциональный настрой на ответственное, бережное отношение к природному богатству.

Для местного населения существует такая ключевая проблема, как социально-экономические противоречия между стремлением к хозяйственному использованию природных ресурсов (выпас скота, рубка леса и т.д.) и теми ограничениями, которые необходимо соблюдать для охраны природы на данной территории. В связи с этим приоритетной задачей становятся формирование ответственности людей за сохранение живой природы на своей территории, обучение местных жителей профессиям, связанным с рекреационно-просветительной деятельностью заповедника (проводники, экскурсоводы и т.д.), а также сферой обслуживания посетителей.

Решение этой задачи возможно путем осуществления ряда программ, направленных на различные фокусные группы местных жителей:

- «Социологический мониторинг отношения населения к деятельности заповедника». Предполагает периодическое анкетирование различных категорий населения (школьников, лиц трудоспособного возраста, пенсионеров);

• курсы подготовки экскурсоводов, проводников (инструкторов);

• «Мастерская народных промыслов». Программа направлена на создание условий для местных жителей по изготовлению сувенирно-художественной продукции;

- «Фольклорно-экологический клуб»;
- цикл бесед сотрудников ООПТ с местными жителями о проблемах охраны природы;
- распространение среди местных жителей периодического «Информационного листка ООПТ».

Ключевая проблема для учащихся заключается в том, что они, усваивая определенные экологические знания, при этом, как правило, не проявляют достаточную личную заинтересованность и активность в конкретных делах по защите природы. В контексте этой проблемы приоритетная задача состоит в формировании гуманного отношения детей к живой природе, в организации их активного участия в природоохранных акциях. Эта задача может быть решена в тесном сотрудничестве с такими образовательными учреждениями, как школы, колледжи, лицеи, гимназии, учреждениями дополнительного образования детей (дворцы и дома творчества, станции юных натуралистов, школьные лесничества, клубы по интересам и т.п.), детскими дошкольными учреждениями, училищами.

Программы могут быть направлены как на углубление курсов школьных дисциплин (биологии, географии) путем усиления в их содержании природоохранной тематики, так и на непосредственное использование просветительных ресурсов заповедника. Одной из наиболее эффективных форм работы с детьми может стать регулярная организация летних экологических лагерей. Постоянная работа детских кружков и клубов «Юных исследователей природы», «Юных друзей заповедника», детских эколого-фольклорных коллективов и других позволит вовлечь в эколого-просветительную работу детей с различными интересами. Можно объединить всю работу со школьниками в неформальных коллективах экологической направленности в детское экологическое движение в поддержку заповедников, предложив этому движению разработать природоохранный Устав (Кодекс) и соответствующую символику: флаг, значки, косынки и кепки. Необходимо также обеспечить связь и обмен информацией и группами между детскими коллективами, вовлеченными в эколого-просветительную деятельность заповедников и национальных парков региона, и организовать участие группы школьников — экологов-активистов в одном из общероссийских экологических мероприятий.

Разъяснительная работа и обучение в национальных парках и на других ООПТ отличаются от обычного представления информации тем, что это не просто перечисление фактов, а попытка раскрыть концепции, значения взаимосвязи природных явлений. В задачи экологического обучения входят:

- информирование населения о комплексных проблемах охраны природы и рационального природопользования;
- формирование ответственности за сохранение природных комплексов;
- создание мотивации позитивного изменения природы посредством личного вклада в этот многоаспектный процесс.

Существует множество педагогических приемов экологического обучения, некоторые из которых очень простые. Каждый из приемов имеет конкретное применение, однако для получения максимального эффекта ВТО рекомендует использовать комплексный подход.

Образовательный уровень, потребности, ожидания и вкусы потребителей экологической информации различны. Поэтому педагогические приемы должны быть ориентированы на определенные целевые группы и по возможности удовлетворять их запросы. Увлеченный и опытный наблюдатель животных будет готов смириться со значительными трудностями и самостоятельно добудет для себя информацию. Группа экскурсантов, напротив, потребует определенного комфорта и общения с экскурсоводом. Одни люди предпочитают путешествовать в составе организованных групп и получать стандартное разъяснение гида, другие — самостоятельно пробираться по системе троп с помощью путевода, а некоторые вообще не терпят никакой организации и стремятся пройти путь в одиночку. Одни любят говорить, другие — слушать; одним нравится получать информацию из печатных источников или Интернета, **другим** — наблюдать явления самостоятельно. Ниже рассмотрены наиболее распространенные способы педагогического общения с различными посетителями и краткое описание их использования.

Брошюры и листовки. Они должны быть в максимальной степени красочными, привлекательными и интересными. Листовки призваны скорее будить интерес, чем удовлетворять его. Они предназначены для широкого распространения в туристских информационных центрах и аналогичных пунктах. Листовки должны привлекать посетителей заповедника, давать информацию о том, что можно увидеть и сделать, как туда попасть и что для этого необходимо (например, бронирование

поездок, оформление пропусков, специальное оборудование, одежда или питание). В листовке должны быть указаны условия и туристские объекты, находящиеся в заповеднике и вокруг него, а также стоимость размещения или другие расходы. Брошюры (распространяемые, по возможности, на нескольких языках) обеспечивают туриста основной информацией, помогающей получить от посещения максимальную пользу и наслаждение. В брошюру обычно включают краткое описание основных достопримечательностей, карту и правила пребывания. Желательно, чтобы сложенную брошюру можно было положить в карман, это дает надежду, что ее сохранят, а не выбросят.

Специализированные путеводители, легенды и перечни. Эти материалы нравятся посетителям со специальными интересами или тем, которые не знакомы с данным районом. Доходы от продажи таких материалов могут пойти на частичное покрытие эксплуатационных расходов ООПТ.

Самопутеводные тропы. Представляют собой тропы различной протяженности, обычно небольшой, на которых группы или отдельные посетители останавливаются для обзора достопримечательностей. Посетителей обеспечивают брошюрами, в которых содержится информация об обозначенных в ней (чаще всего с помощью нумерованного столбика) объектах. Конечно, информацию можно размещать на стендах вдоль тропы, однако они нарушают гармонию окружающей природы и требуют дополнительного ухода (исключение составляют прочные материалы, как, например, нержавеющая сталь). Брошюру же посетитель может забрать с собой, показать ее своим близким и знакомым и усилить тем самым просветительское воздействие путеводной тропы.

Экскурсия в сопровождении гида. В данном случае гид сопровождает группу посетителей по системе пешеходных, конных, лодочных, автобусных или других маршрутов, показывая встречающиеся на пути природные достопримечательности и рассказывая о них. Преимущество такой экскурсии заключается в том, что гид может давать объяснения с учетом особенностей конкретной группы посетителей, однако при этом требуется больше сотрудников, чем при системе путеводных троп. Данный метод особенно полезен при работе со школьниками или туристскими группами, когда функции гида может выполнять учитель или руководитель группы, а не сотрудник ООПТ. В любом случае, гиды должны свободно владеть языками, на которых говорят посетители.

Заповедные тропы. Представляют собой хорошо обозначенные тропы, предназначенные для самостоятельных походов посетителей, по принципу «увидеть и открыть». По ходу движения можно организовывать площадки для установки палаток и приюты.

Центры информации посетителей. Это специальные здания, в которых посетители могут получить более подробную информацию. Экспонаты могут включать фотографии, расположенные на стенах или стендах, картографические модели заповедника, чучела или останки животных, диаграммы схем питания и т.д. Информационные центры играют важную роль, удовлетворяя интерес туристов, задержанных плохой погодой, ожидающих гида или окончания проверки пропуска в парк или желающих получить о парке дополнительную информацию. Эти центры можно использовать для демонстрации природных процессов, истории жизни животных и других достопримечательностей ООПТ, которые нельзя увидеть в течение краткого посещения; а также для показа явлений, которые происходят в ночное время или в другие сезоны. При необходимости информационные центры можно сочетать с центрами просвещения. Хорошими примерами могут служить центры в Королевском национальном парке «Читван» в Непале, австралийском национальном парке «Шэннон» и в природном заповеднике «Абуко» в Гамбии.

Центры просвещения. Представляют собой специальные здания, в которых размещают стенды с просветительной информацией более научного характера. Обычно в них создают условия для проведения занятий или дискуссий, а зачастую и показа слайдов или фильмов. В центрах просвещения или информации можно организовать постоянную непрерывную аудиовизуальную демонстрацию. В качестве хороших примеров такой работы можно упомянуть национальный парк «Мурчисон Фолз» в Уганде и национальный парк «Вулкан Поас» в Коста-Рике.

Ботанические сады или приюты для животных. Посещая эти объекты, посетители могут поближе ознакомиться с некоторыми растениями и животными, которых они наблюдали в условиях дикой природы. Эти центры иногда выполняют и другие функции, например, приюта для животных или ветеринарной клиники, где молодых или больных животных выхаживают или обучают для последующего возвращения в естественную среду. Например, пункты реабилитации орангутангов в заповедниках Суматры и Восточной Малайзии привлекают многочисленных посетителей и было бы весьма опрометчиво не создать на этих объектах (вблизи них) информационные центры для распространения информации о всем заповеднике. Ботанические сады могут также служить исследовательскими участками, как, например, в ботаническом саду «Сибодас» в Индонезии и ботанических садах многих вест-индийских островов.

Неформальное общение. Работники ООПТ, выполняя обычные обязанности, как бы незначай заводят разговор с посетителями, спра-

шивая, нравится ли им в этом месте, что они хотят увидеть, и ненавязчиво рассказывают, например, о местах скопления зверей, местонахождении останков животных, убитых львами. Для такого неформального общения все работники ООПТ должны хорошо знать образ жизни диких животных, иметь познания о природе ООПТ и быть подготовленными для общения с посетителями.

Мнения посетителей и сбор откликов. Общение является двусторонним процессом. Сотрудники ООПТ должны знать, каковы степень усвоения информации посетителями, мнение посетителей о данном природном комплексе, их запросы (это определит содержание информационной и педагогической работы), есть ли у посетителей жалобы, пожелания, предложения. Отклики получают при непосредственном обсуждении, предлагая делать записи в книге предложений и устанавливая ящики для сбора предложений в письменном виде.

Серьезную проблему для эффективного экологического обучения населения, посещающего российские ООПТ, представляет отсутствие квалифицированных проводников, помимо этого владеющих навыками педагогической работы. Такой проводник должен хорошо знать тайгу, реки и горы и особенности обеспечения жизнедеятельности человека в природных условиях, но этого недостаточно. Проводник должен обладать солидной научной эрудицией, уметь пользоваться современными техническими средствами связи и транспорта, владеть иностранным языком (как минимум, английским), а главное - иметь навыки педагогического общения. В настоящее время таких комплексных специалистов очень мало, а их систематической подготовкой никто не занимается.

Развитие экологического туризма в России имеет хорошие перспективы. Но, для того чтобы туризм не оказывал серьезных негативных последствий на ООПТ, необходимо эффективное управление как на природоохранных территориях, так и в организациях, занимающихся экологически ориентированным туризмом.

Планирование экологических маршрутов требует их обязательной серьезной научной проработки. При этом следует учитывать как интересы туристов, так и способность участка природы пропустить через себя определенное количество посетителей. Необходима разработка технологии очистки маршрутов от бытовых отходов, появление которых неизбежно.

Не менее важно решить вопросы адекватного медицинского обслуживания на экологических маршрутах, обеспечения безопасности туристов. Эта большая и сложная работа не требует значительных финансовых вложений, но подразумевает большие организационные усилия.

Для широкого внедрения в туристскую практику экотуристской идеологии и собственно экотуризма необходимо решить немало проблем социально-экономического, эколого-географического, проектно-исследовательского характера и некоторые другие. К важнейшим из таких проблем относятся:

- отсутствие комплексной информации об объектах экологического туризма (паспортов, общероссийской геоинформационной системы или банка данных объектов экотуризма и экологических туров, в которых указано состояние объектов, перечислены проблемы, рассчитаны рекреационные нагрузки). Создание такого кадастра позволило бы планировать туристские потоки, разработать долгосрочную экотуристскую политику и, как следствие, повысить эффективность экологического туризма в целом;
- недооценка экотуризма в системе комплексного развития территорий и социально-экономического развития регионов;
- недооценка экологического туризма и подмена его спортивными формами. Спортивные формы туризма имеют совершенно иную организационную основу, предъявляют другие требования к уровню

подготовки проводников. С появлением профессионально подготовленных экологических гидов эта проблема, возможно, станет менее актуальной;

- отсутствие концепции восстановительного природопользования в специфических природно-климатических условиях высокогорного, северного и прибрежного туризма. Эта общегосударственная проблема выходит за пределы туристской сферы, но без ее адекватного решения экологический туризм будет по-прежнему испытывать серьезные затруднения;
- слабая изученность рекреационного потенциала районов, перспективных для развития экологического туризма, и его взаимозависимости с хозяйственным освоением территории;
- недостаточная изученность воздействия экотуризма на состояние здоровья населения в специфических природных условиях таежного, горного, высокогорного, лесостепного, пустынного поясов;
- слабое информационное, в том числе картографическое, обеспечение экологического туризма. Отсутствие схемы экологического районирования территорий и акваторий Российской Федерации для целей туризма. Для ее создания должны быть приняты регионально адаптированные нормативные, законодательные акты, стандарты и правила, соответствующие российским и международным нормам. Перспективы решения этой общегосударственной проблемы весьма неопределенны и, видимо, очень отдаленны;
- недостаточно высокая экологическая грамотность как населения в целом, так и работников туристского бизнеса;
- нехватка профессионально подготовленных кадров по экологическому туризму. Для решения этой проблемы в научных учреждениях Российской академии наук и высших учебных заведениях необходимо активизировать научные исследования по проблемам экологического туризма. Больше внимания следует уделять подготовке и переподготовке квалифицированных кадров для сферы экологического туризма;
- сложность качественной разработки экологических туров, их методического обеспечения.

Перечисленные проблемы имеют комплексный характер и во многом взаимосвязаны. Более того, решение одной проблемы часто помогает решению другой. Так, например, работа менеджера по туризму при организации экологических туров сопряжена с большими организационными и материальными издержками на этапе разработки и подготовки маршрутов. Однако сами по себе экологические туры, как правило, оказываются более дешевыми, а следовательно, более привле-

кательными для лиц молодого возраста. В России в отличие от Японии, США и ряда других развитых стран еще достаточно долго в структуре отдыхающих будет преобладать трудоспособное население, а не лица пенсионного возраста, поэтому именно организация экологических туров может принести турфирме устойчивую прибыль.

В целом же экологический туризм при его правильной организации позволяет соблюсти баланс природоохранных, экономических и социальных интересов.

ПРИЛОЖЕНИЕ 1

ДЕКЛАРАЦИЯ КАТМАНДУ О ДЕЯТЕЛЬНОСТИ В ГОРАХ

Преамбула

Международный союз ассоциаций альпинизма (МСАА) провел в Катманду с 10 по 16 октября 1982 г. сорок четвертую сессию Генеральной ассамблеи и отметил пятидесятую годовщину своего основания. Впервые в истории МСАА такое важное мероприятие было проведено в Азии и, более того, в наиболее подходящем для этого месте — у подножия величественных Гималаев. 135 делегатов из 26 стран обменялись мнениями и опытом в отношении различных проблем, связанных с восхождением на горы.

При оценке проблем, связанных с горами, конференция пришла к новому консенсусу. Генеральная ассамблея МСАА решила принять ниже следующие принципы и ориентиры в качестве программы конкретных действий, которая озаглавлена «Декларация Катманду о деятельности в горах».

Статьи Декларации

1. Эффективная охрана горной природы и ландшафта.
2. Флоре, фауне и природным ресурсам всех видов — неотложное внимание, уход и забота.
3. Поощрение действий, направленных на сокращение отрицательного воздействия деятельности человека на горы.
4. Посягательство на культурное наследие и достоинство местного населения недопустимо.
5. Поощрение любой деятельности, направленной на восстановление и реабилитацию горного мира.
6. Еще большее поощрение контактов между альпинистами различных регионов и стран в духе дружбы, взаимного уважения и мира.
7. Информирование и просвещение всех слоев общества с целью улучшения взаимосвязи человека и окружающей среды.
8. Использование надлежащей технологии для обеспечения энергетических потребностей и правильного удаления отходов в горных районах.

1. *Берестовой А.А., Косолапов А.Б.* Развитие туризма в Приморском крае. Владивосток : Эмпайр, 1998.
2. *Баронов Б.А., Шлотгауэр С.Д., Сапаев В.М., Махинов А.М.* Разработка и описание экотуристических маршрутов : методич. рекомендации. Хабаровск : МАНТ ДВ, 2000.
3. *Гуляев В.Г.* Организация туристской деятельности. М.: Нолидж, 1996.
4. *Дроздов А.Б.* Как развивать туризм в национальных парках России. Рекомендации по выявлению, оценке и продвижению на рынок туристских ресурсов и туристского продукта национальных парков. М. : ЭкоЦентр «Заповедники», 2000.
5. Земли особо охраняемых природных территорий // Государственный комитет по охране окружающей среды Сахалинской области. Доклад о состоянии окружающей природной среды в Сахалинской области в 1998 г. Южно-Сахалинск, 1998.
6. *Ипатьева В.Г., Степанова И.В.* Менеджмент Bed&Breakfast. Якутск, 2000.
7. *Косолапов А.Б.* Экологический и приключенческий туризм в Приморском крае // Вестник ДВГАЭУ. 1998. № 3.
8. *Косолапов А.Б.* Лимитирующие факторы туризма. Владивосток : ДВГАЭУ, 2000.
9. *Косолапов А.Б., Лозовская С.А., Бартовицук В.И.* Развитие сети малых частных гостиниц в Приморском крае (система «Bed and Breakfast») : учебно-методическое пособие. Владивосток : Фонд объединенных санаториев «Взморье», Тихоокеанский институт географии ДВО РАН, ДВГАЭУ, 2002.
10. *Косолапов А.Б., Лозовская С.А., Мизь Н.Г.* Экологический туризм в Приморском крае и работа гида на маршруте. Методические рекомендации. Владивосток, 2002.
11. *Котлер Ф., Боуэн Дж., Мейкенз Дж.* Маркетинг. Гостеприимство и туризм. М.: ЮНИТИ, 1998.
12. *Панов ИМ.* Экологический туризм и его роль в устойчивом развитии территорий // Вестник московского университета. Сер. 5. География. 1998. № 6.
13. Развитие национальных парков и охраняемых природных территорий в туристских целях. Методические рекомендации. Мадрид : ВТО, 1992.
14. *Сенин В.С.* Введение в туризм. М.: РИПРИКТ, 1993.
15. Справочник туриста. Петропавловск-Камчатский: РИО КОТ, 1994.
16. *Стивенс У.* Зеленое сердце Техаса // Окружающая среда. Новый рубеж. США; М., 2000.
17. 100 великих заповедников и парков / авт-сост. Н.А. Юдина. М.: Вече, 2003.
18. *Храбовченко В.В.* Экологический туризм. М. : Финансы и статистика, 2003.
19. Экологический туризм на пути в Россию. Принципы, рекомендации, российский и зарубежный опыт. Тула : Гриф и К, 2002.
20. Энциклопедия туриста. М. : Большая Российская энциклопедия, 1993.